



## Promouvoir la compréhension écrite à travers les médias en ligne l'jourlactu : cas des élèves de SMA N 9 Bandar Lampung

Tsabitha Balqis ✉ Diana Rosita, Indah Nevira Trisna

Section de la Pédagogie de français, Faculté de pédagogie et d'éducation, Universitas Lampung, Indonésie

### Infos sur l'article

*Historique des articles :*  
 Accepté en mars 2025  
 Approuvé en avril 2025  
 Publié en mai 2025

*Keywords:*  
 Reading skills, online  
 learning media, French  
 learning

### Résumé

Cette étude vise à déterminer la différence de capacité de compréhension écrite chez les élèves de la classe XII de SMAN 9 Bandar Lampung avant et après l'utilisation du média l'jourlactu. Les sujets de recherche étaient les élèves de la classe XII 8, soit 35 élèves au total, qui constituaient la classe expérimentale. Cette recherche est une recherche quantitative avec une conception de recherche pré-test - post-test à un groupe. Dans cette étude, le test t, le test N-gain, le test de normalité et le test d'homogénéité ont été utilisés avec l'aide de SPSS 22 pour analyser les données. Les résultats ont montré que la moyenne du pré-test était de 68,57 tandis que le résultat du post-test était de 83,57. Il y a eu une augmentation de 15 points. De plus, la valeur du t-test a été obtenue avec une valeur significative de 0,000. Les avantages des supports d'apprentissage l'jourlactu sont que les élèves deviennent plus enthousiastes, qu'ils n'ont aucun mal à trouver des supports pour pratiquer la compréhension écrite à l'école et à la maison et qu'ils peuvent améliorer leur connaissance du vocabulaire français. Les inconvénients de l'jourlactu sont que le matériel fourni est trop complexe et qu'il n'est pas centré sur une seule matière. De plus, les élèves ont des difficultés à utiliser l'jourlactu lorsque le signal n'est pas stable.

### Abstract

*This study aimed to determine the difference in French language comprehension ability among students in class XII of SMAN 9 Bandar Lampung before and after using the l'jourlactu media. The research subjects were the students in class XII 8, 35 students in total, who constituted the experimental class. This research is a quantitative study with a single-group pre-test-post-test research design. In this study, the t-test, N-gain, normality, and homogeneity tests were used with the help of SPSS 22 to analyze the data. The results showed that the pre-test mean was 68.57 while the post-test result was 83.57. There was an increase of 15 points. In addition, the t-test value was obtained with a significant value of 0.000. The advantages of l'jourlactu learning materials are that students become more enthusiastic, have no trouble finding materials to practice reading comprehension at school and home, and can improve their knowledge of French vocabulary. The disadvantages of l'jourlactu learning media are that the material provided is too complex and not focused on a single subject. In addition, students have difficulty using l'jourlactu when the signal is unstable.*

## L'INTRODUCTION

La langue est un outil de communication qui doit appartenir à quelqu'un. En effet, la langue est un outil de communication efficace pour transmettre une idée, un message par le biais d'un système sonore provenant de la parole ou de la bouche humaine. Par conséquent, plus une personne maîtrise de langues, elle a plus de possibilité de communiquer avec de nombreuses personnes. En fonction de leur acquisition, les langues peuvent être classées en trois catégories : la langue maternelle, la deuxième langue et la langue étrangère. La langue maternelle est la première langue acquise dans la famille, la deuxième langue est la langue utilisée dans la vie quotidienne, comme l'indonésien, tandis que la langue étrangère est une langue apprise par quelqu'un d'autre que la langue maternelle et la deuxième langue.

En ce qui concerne les langues, une personne est considérée comme qualifiée si elle peut maîtriser quatre compétences linguistiques, à savoir: écouter (compréhension orale), lire (compréhension écrite), parler (production orale) et écrire (production écrite). Ces quatre compétences sont interdépendantes et indissociables. Il est donc très important de fournir de bons équipements, y compris des supports d'apprentissage. Dans l'apprentissage du français, les supports sont très importants pour que les élèves développent leur capacité à maîtriser les quatre compétences linguistiques.

La lecture est l'une des compétences importantes que les élèves maîtrisent en plus des trois autres compétences. Par conséquent, cette compétence doit être apprise sérieusement. Selon Tarigan (2008), la lecture est un processus mis en œuvre et utilisé par les lecteurs pour obtenir des messages transmis par l'auteur par le biais de mots ou de la langue écrite. Par conséquent, la lecture n'est pas aussi simple que la récitation de formes et de signes écrits, mais nécessite également un processus pour comprendre le contenu d'une lecture. La lecture joue un rôle important, en particulier

dans le processus d'apprentissage, car elle permet à une personne de comprendre les informations et le sens d'une lecture. Il est donc nécessaire de disposer de médias capables de soutenir le processus d'apprentissage des compétences en matière de compréhension écrite. Mais en termes de compétences de compréhension écrite, il y a très peu de matériel d'apprentissage qui peut soutenir ces compétences. Actuellement, de nombreux supports d'apprentissage du français sont consacrés aux compétences orales, à la compréhension orale, à la grammaire, à l'orthographe, à l'écriture et à d'autres compétences. Cependant, la compréhension écrite, ou la compréhension de texte, est rarement abordée (Marice et al., 2019).

Cela est conforme aux résultats des observations et des entretiens avec les enseignants de français à SMA N 9 Bandar Lampung menés le 18 janvier 2024, qui ont déclaré que les compétences en écrite sont des compétences difficiles à maîtriser pour les élèves, comme en témoignent les mauvaises notes des élèves dans l'interprétation des textes. Lors de cette activité, le chercheur a constaté que de nombreux élèves avaient des difficultés à comprendre un texte en raison d'un manque de vocabulaire. En outre, les observations faites à l'école ont montré que l'utilisation des médias à l'école est moins variée en raison du manque d'utilisation des médias d'apprentissage en ligne à l'école, qui se limitent à l'utilisation de Microsoft PowerPoint, Canva et Google uniquement. Cela entraîne une baisse de l'intérêt et de la motivation des élèves dans le processus d'apprentissage, ce qui fait qu'ils s'ennuient. Il est donc nécessaire de disposer de matériel pédagogique capable de soutenir le processus d'apprentissage, en particulier les compétences en matière de compréhension écrite.

Pour y remédier, il faut des supports d'apprentissage basés sur l'intérêt, l'enrichissement du vocabulaire et facilement accessibles, tels que l'jourlactu. Cependant,

dans son application, ce média nécessite un accès adéquat à Internet. Ce support d'apprentissage n'a jamais été utilisé à SMA N 9 Bandar Lampung, en particulier dans les matières de langue française. Ijourlactu est un site web qui contient des nouvelles françaises destinées aux enfants dont le niveau de langue est A1 à A2. Pour cette raison, ce média est toujours considéré comme pertinent s'il est utilisé au lycée. Grâce aux informations fournies par ce site web, les enseignants peuvent l'utiliser pour améliorer les compétences des élèves en matière de compréhension de l'écrit. L'apprentissage sur le web est capable de créer un apprentissage plus flexible, un contenu abondant et de créer un environnement d'apprentissage avec un large éventail de classes (Ding & Zhang, 2018). La position des médias dans l'apprentissage est un facteur très important et peut affecter le succès du processus d'apprentissage lui-même (Budiman, 2016).

Les médias d'apprentissage sont toute forme et tout moyen de messagerie qui sont fabriqués ou utilisés conformément à la théorie de l'apprentissage, peuvent être utilisés à des fins d'apprentissage pour canaliser les messages, stimuler les pensées, les sentiments, l'attention et la volonté des étudiants, de sorte qu'ils peuvent encourager un processus d'apprentissage délibéré et contrôlé (Suryani et al, 2018).

L'utilisation de supports d'apprentissage en ligne peut maximiser le potentiel d'apprentissage et aider les enseignants à transmettre le matériel (Dewi et al., 2019). Les supports d'apprentissage en ligne peuvent offrir des avantages tels que la flexibilité du temps et du lieu, une plus grande accessibilité et l'utilisation de multimédias interactifs et attrayants pour les étudiants (Prasetya & Harjanto, 2020). L'accessibilité accrue permet aux enseignants d'atteindre les étudiants dans diverses zones géographiques, y compris dans des endroits éloignés qui sont physiquement difficiles d'accès. En outre, les contenus

multimédias interactifs et attrayants tels que les vidéos, les animations et les simulations enrichissent l'expérience d'apprentissage des étudiants et facilitent la compréhension et l'absorption du contenu (Lestari et al., 2021). Cependant, l'utilisation de matériel d'apprentissage en ligne dans des contextes d'apprentissage pose plusieurs problèmes. Certains d'entre eux sont des défis techniques tels que la disponibilité d'infrastructures adéquates et la qualité inégale des réseaux internet dans la région (Harijanto et al., 2017). Par conséquent, son utilisation nécessite un réseau internet de bonne qualité et une bonne disponibilité des infrastructures.

Dans ce contexte, des recherches sur l'utilisation du site web Ijourlactu dans l'apprentissage des compétences de compréhension écrite doivent être menées. La recherche menée par Agustina (2018) intitulée « Bonjour de France site web dans les compétences de lecture à SMA Negeri 16 Bandar Lampung. » vise à trouver l'utilisation du site web bonjour de France dans l'amélioration des compétences de lecture des élèves de la classe X Sciences sociales 2 SMA Negeri 9 Bandar Lampung. Les résultats ont montré une augmentation avec une différence entre les scores du pré-test et du post-test de 25,8334. La similitude de la recherche avec la présente recherche concerne le français, tandis que la différence réside dans le média utilisé.

La recherche menée suivante par Wahyuni (2022) intitulée « Learningapps.org Learning Media improves mastery of French vocabulary » vise à améliorer la maîtrise du vocabulaire français des élèves de la classe XII MIPA 1 SMAN 9 Bandar Lampung. Les résultats ont montré une augmentation moyenne de 88,67. La similitude de la recherche avec la présente recherche concerne l'utilisation de matériel pédagogique d'apprentissage en ligne, tandis que la différence réside dans les compétences testées.

La recherche menée par Afifah (2019) intitulée « L'utilisation de médias d'apprentissage du

français à partir de [podcastfrançaisfacile.com](http://podcastfrançaisfacile.com) dans les compétences d'écriture chez les étudiants de classe XI IPA de SMAN 1 Depok » vise à améliorer la capacité à écrire des textes en français chez les étudiants de classe XI IPA de SMAN 1 Depok. Les résultats ont montré qu'il y avait une amélioration des compétences d'écriture avec un score moyen de 78,33. La similitude avec cette étude est l'utilisation de matériel pédagogique en ligne, tandis que la différence réside dans les compétences testées.

### LA METHODOLOGIE

Cette recherche utilise une approche quantitative avec un type de recherche expérimentale. Dans cette étude, le test initial ou pré-test permet de déterminer la capacité initiale de compréhension écrite. Ensuite, le processus d'apprentissage est mené dans la classe expérimentale en utilisant les supports du site Internet [ljourlactu](http://ljourlactu.com). En outre, pour mesurer l'exactitude des données, le test final (post-test) contient des questions qui ont été posées auparavant, de sorte que l'auteur peut comparer la situation avant et après le traitement. La conception de la recherche utilisée dans cette étude est pré-expérimentale sous la forme d'une conception pré-test-post-test à un groupe. Voici le concept de la conception de la recherche selon Sugiyono (2017).

Table 1. One Group Pretest-Posttest Design

Pretest	Traitement	Posttest
O <sup>1</sup>	X	O <sup>2</sup>

Description:

O<sup>1</sup>: Prétest avant le traitement

X: Traitement de la classe expérimentale

O<sup>2</sup>: Posttest après le traitement

Cette étude a été menée à SMAN 9 Bandarlampung situé à Jl. Panglima Polim No. 18, Segala Mider, Kec. TJ. Karang Barat, Bandar Lampung, Lampung, au cours du semestre impair de l'année scolaire 2024/2025, du 22 juillet au 2 août. L'échantillonnage dans cette étude utilise la technique de l'échantillonnage raisonné, à savoir la technique de détermination de l'échantillon

avec une attention particulière de sorte qu'il est possible d'être échantillonné. Sur la base de la technique d'échantillonnage, une classe a été obtenue, à savoir la classe XII-8 avec 35 étudiants: Classe XII-8 avec 35 étudiants, comme classe expérimentale qui a reçu un traitement sous la forme du média du site web [ljourlactu](http://ljourlactu.com).

La technique de collecte des données utilisée dans cette étude est la méthode du test. Le test a été utilisé pour déterminer la différence entre les résultats de deux traitements, à savoir avant le traitement (pré-test) et après le traitement (post-test). Les types de tests utilisés étaient des tests à choix multiples et des tests vrai-faux. Chaque étudiant a travaillé sur un maximum de 20 questions à choix multiples et a corrigé un maximum de 5 questions vrai-faux sur le thème de la vie familiale.

Des questionnaires ont également été utilisés pour collecter des données. Le questionnaire est une technique de collecte de données qui consiste à donner aux personnes interrogées une série de questions ou d'affirmations écrites auxquelles elles doivent répondre (Sugiyono, 2017). Le questionnaire utilisé dans cette étude comprenait 10 questions, dont huit sous forme de réponses à cocher (✓) et deux sous forme de questions à développement. Les données obtenues ont ensuite été analysées à l'aide d'un test de normalité, d'un test d'homogénéité, d'un test T et d'un test N-gain.

### LA DISCUSSION

Sur la base de la recherche qui a été menée, les résultats de cette étude indiquent qu'il y a une augmentation de la capacité des étudiants à apprendre les compétences de compréhension écrite de la classe XII SMA N 9 Bandar Lampung l'année scolaire 2024 en utilisant les médias d'apprentissage *du site Web ljourlactu*. Cette recherche a été menée pendant 4 réunions. Le matériel enseigné est conforme aux résultats d'apprentissage de la phase F du programme indépendant pour les classes XI et XII SMA / MA, à savoir que les élèves peuvent

trouver des informations générales et détaillées à partir de divers types de textes écrits simples sur la présentation de soi et des autres ou sur les activités quotidiennes et le milieu environnant. Cette étude a utilisé une classe, à savoir la classe XII-8, comme classe expérimentale. Lors de sa mise en œuvre, les élèves ont reçu des questions sous la forme d'un pré-test afin de déterminer leurs capacités initiales. Après le pré-test, les élèves ont reçu un traitement, à savoir l'utilisation du site Internet 1jour1actu comme support d'apprentissage dans la classe expérimentale. Le traitement a été effectué deux fois par réunion, puis les résultats d'apprentissage des élèves ont été obtenus grâce à un post-test réalisé à la fin de la réunion, et s'est poursuivi par l'envoi de questionnaires aux élèves de la classe expérimentale, soit dix questions au total. Les questions utilisées pour le *pré-test* et le *post-test* totalisaient 25 questions sous la forme de 20 questions à choix multiples et de 5 questions vrai-faux.

Les résultats de plusieurs calculs statistiques effectués dans le cadre de cette étude sont les suivants

### 1. Données du Prétest

Voici les données statistiques du pré-test de la classe XII-8.

Table 2. Distribution de Fréquence du Score au Prétest

No	Intervall es	Fréque nce	Moyen ne	Pourcen tage
1	39-46	2	42.5	6%
2	47-54	2	50.5	6%
3	55-62	9	58.5	26%
4	63-70	5	66.5	14%
5	71-78	6	74.5	17%
6	79-86	6	82.5	17%
7	87-94	5	90.5	14%
Total		35		100%

D'après le tableau ci-dessus, les résultats du *pré-test* de la classe expérimentale XII-8 ont un intervalle avec la fréquence la plus élevée de 9 qui est dans l'intervalle 55-62, tandis que la fréquence la plus faible est dans la fréquence de 2 qui est dans l'intervalle de score 39-46 et 47-54. Toutefois, le score le plus élevé se situe

dans l'intervalle 87-94 avec une fréquence de 5. On peut donc en conclure que de nombreux étudiants n'ont pas encore obtenu un score suffisant. La distribution de fréquence des résultats du *pré-test* peut être représentée dans le diagramme suivant.

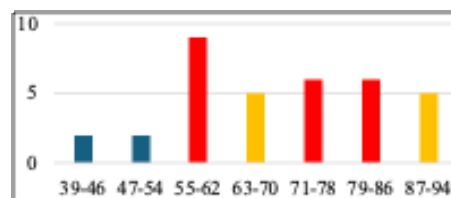


Figure 1. Diagramme de la classe expérimentale Score au prétest

### 2. Données du Posttest

Les statistiques des données du post-test de la classe XII-8 sont les suivantes.

Table 3. Distribution de Fréquence du Score au Posttest

No	Intervall es	Fréque nce	Moyen ne	Pourcen tage
1	72-74	0	73	0%
2	75-77	5	76	14%
3	78-80	3	79	9%
4	81-83	11	82	31%
5	84-86	3	85	9%
6	87-89	7	88	20%
7	90-92	6	91	17%
Total		35		100%

Sur la base du tableau ci-dessus, on sait que le score du *post-test* de la classe expérimentale XII 10 est de 71, avec un nombre de classes de 6, et une longueur d'intervalle de 6. Les étudiants qui ont obtenu le score le plus bas se trouvent dans l'intervalle 12-23, avec un étudiant pour un pourcentage de 3%. Le score le plus élevé se situe dans l'intervalle 72-83, avec 15 élèves et un pourcentage de 42%. Les résultats de la distribution de fréquence des scores du *post-test* de la classe XII 10 peuvent être représentés dans le diagramme suivant.

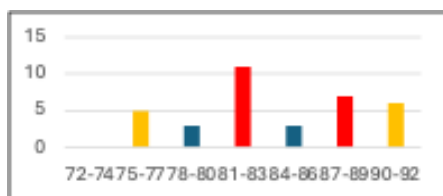


Figure 2. Diagramme de la classe expérimentale Score au posttest

Vous trouverez ci-dessous une comparaison des données du pré-test et du post-test:

Table 4. Comparaison des Résultats des Élèves au Prétest et au Posttest

Données	Pretest	Posttest
N	35	35
Meilleur score	89	91
Score le plus bas	39	75
Moyenne	68,57	83,57
Médian	67	82
Écart-type	13.840	5.094

Le tableau ci-dessus montre qu'il existe une différence significative entre les résultats du *pré-test* et du *post-test*. Dans les données du *pré-test*, les étudiants ont obtenu le score le plus bas de 39 et le score le plus élevé de 89, tandis que dans les données du *post-test*, les étudiants ont obtenu le score le plus bas de 75 et le score le plus élevé de 91. La différence est également mise en évidence par le score moyen du *pré-test*, qui est de 68,57, et le score moyen du *post-test*, qui est de 83,57. La différence montre qu'il y a une augmentation de 15 points.

### 3. Test de Normalité

Le test de normalité vise à déterminer si les données utilisées sont normalement distribuées ou non. Les données du test de normalité ont été obtenues à partir des scores du pré-test et du post-test. Le test de normalité dans cette étude a utilisé la technique de Kolmogorov-Smirnov en utilisant SPSS 22, le critère de test si la distribution des données a une valeur de signification supérieure à 0,05, les données sont normalement distribuées. En revanche, si la distribution des données a une valeur significative inférieure à 0,05,

les données ne sont pas normalement distribuées. Le tableau suivant présente les résultats du test de normalité.

Table 5. Résultats du Test de Normalité

	Kolmogorov-Smirnov			Shapiro-Wilk		
	Statistic	df	Sig.	Statistic	df	Sig.
Score au Pretest	.110	35	.200*	.951	5	.120
Score au Posttest	.164	35	.018	.911	3	.008

Les résultats du test de normalité montrent que les données sont normalement distribuées. C'est ce qui ressort de la valeur significative du tableau ci-dessus. La valeur significative de la classe expérimentale sur la valeur du *pré-test* est de 0,200. La valeur du *post-test* est de 0,018. Comme la valeur significative des deux données est supérieure à 0,05, les deux données sont déclarées normalement distribuées.

### 4. Test d'Homogénéité

Une fois le test de normalité effectué, il est nécessaire de tester l'homogénéité afin de déterminer si les données présentent des variantes identiques ou différentes. Dans cette étude, le test d'homogénéité a été effectué à l'aide de SPSS 22 selon les critères suivants : si les données ont une valeur significative supérieure à 0,05, on peut dire qu'elles sont identiques ou homogènes. En revanche, si la valeur significative est inférieure à 0,05, les données ne sont pas identiques ou homogènes. Voici le tableau du test d'homogénéité.

Table 6. Résultats du Test de d'Homogénéité

Levene Statistic	df1	df2	Sig.
3.338	1	18	.084

D'après le tableau ci-dessus, la valeur significative est de 0,084. La valeur significative des données est supérieure à 0,05, ce qui signifie que les données ont la même variance ou sont homogènes.

### 5. Test d'Homogénéité

Le test d'hypothèse est utilisé pour décider si l'hypothèse testée est acceptée ou rejetée. L'hypothèse à tester dans cette étude est l'efficacité du modèle d'apprentissage par investigation de groupe dans l'apprentissage de la rédaction française en utilisant le test t de l'échantillon. La prise de décision concernant le test d'hypothèse est la suivante:

- a. Si la valeur Sig (2-tailed) <0,05, il existe une différence significative entre les acquis de l'apprentissage dans les données du pré-test et du post-test.
- b. Si la valeur Sig (2-tailed) >0,05, lors il n'y a pas de différence significative entre les résultats d'apprentissage dans les données du *pré-test* et du *post-test*.

Sur la base du calcul, la valeur Sig (2-tailed) dans la classe expérimentale est de 0,000 <0,05, on peut conclure qu'il y a une différence dans les résultats d'apprentissage moyens des étudiants pour les scores du *pré-test* et du *post-test* dans la classe expérimentale en utilisant le média du site Web 1jour1actu.

### 6. Test N-Gain

Le test N-gain a été utilisé pour déterminer l'efficacité de l'utilisation du modèle d'apprentissage par enquête de groupe dans l'amélioration des résultats d'apprentissage des étudiants. Le test N-gain a été réalisé en calculant la différence entre la valeur du *prétest* (test avant le traitement) et la valeur du *post-test* (test après le traitement). Le N-gain peut être calculé à l'aide de la formule suivante:

$$< N - Gain > = \frac{\text{Score au posttest} - \text{score au prétest}}{\text{Score idéal} - \text{Score au prétest}}$$

Description:

Élevé =  $g > 0,7$

Moyen =  $0,3 < g < 0,7$

Faible =  $g < 0,3$

Table 7. Résultats du Test de N-Gain

	N	Mi nim um	Ma xim um	Mean	Std. Devi ation
Ngain_S core	35	-.40	.80	.3854	.2965
Ngain_P ersen	35	-	79.5	.38.542	0
Valid N	35	40.0	9	9	29.64
		0			986

Sur la base du tableau ci-dessus, on peut conclure qu'il y a eu une augmentation des résultats d'apprentissage dans la classe expérimentale, notamment avec un test de gain moyen de 0,38 qui se situe dans la catégorie moyenne.

L'étude a été menée à SMA N 9 Bandar Lampung sur des étudiants des classes XII-8 qui ont mené 4 réunions du 22 juillet au 2 août 2024. Cette étude utilise le site web média 1jour1actu avec l'aide d'outils d'apprentissage tels que des ordinateurs portables et des téléphones mobiles. Lors de la première réunion, les élèves ont reçu des questions de pré-test, puis lors des deuxième et troisième réunion, les élèves ont reçu les traitements 1 et 2 en utilisant les médias du site Web 1jour1actu. Lors de la dernière réunion, les étudiants ont reçu un post-test et un questionnaire visant à déterminer les lacunes et les avantages du site web média 1jour1actu. Le chercheur a utilisé le matériel selon la suggestion du professeur de français.

Lors de la première réunion, les chercheurs ont effectué un pré-test qui s'est déroulé le lundi 22 juillet 2024. Les chercheurs fournissent un prétest qui vise à déterminer la capacité de compréhension précoce de la lecture des élèves des classes XII-8 avant de recevoir un traitement à l'aide du site Web 1jour1actu. Les questions du pré-test remises par les chercheurs aux élèves sous forme de QCM et de vrai-faux tests ayant pour thème la Vie familiale.

Par ailleurs, lors de la deuxième rencontre du vendredi 26 juillet, soit le traitement 1, les chercheurs ont expliqué en détail le site Internet 1jour1actu, son utilisation et les fonctionnalités qu'il contient. Ensuite, les chercheurs ont

présenté un PPT contenant du matériel sur la vie familiale. Les élèves ont ensuite lu le texte ensemble et l'ont traduit, puis ils ont travaillé sur des questions préparées totalisant 20 questions à choix multiples et 5 questions vrai-faux.

Lors du deuxième traitement, le lundi 5 août, le chercheur a revu le matériel qui avait été donné lors de la réunion précédente et a continué en discutant et en traduisant deux questions différentes de la réunion précédente, les questions étant tirées du site web ljourlactu. Les chercheurs proposent également des exercices en rapport avec le matériel étudié, soit 20 questions à choix multiples et 5 questions vrai-faux. Au cours du processus d'apprentissage, il existe certaines difficultés telles que le manque de vocabulaire qui fait que les étudiants interprètent mal les mots et les significations d'un texte. En outre, les heures d'apprentissage effectuées dans la dernière heure diminuent la concentration de l'étudiant, de sorte qu'il est nécessaire d'expliquer le matériel avec suffisamment de détails.

Après le processus de traitement en deux temps, les étudiants semblent plus enthousiastes à suivre l'apprentissage, comme le montre l'augmentation des résultats d'apprentissage des étudiants. Ceci est conforme à l'opinion de Dewi (2019) qui a déclaré que l'utilisation des médias d'apprentissage en ligne peut maximiser le potentiel d'apprentissage et faciliter la tâche des enseignants dans la transmission du matériel.

Ensuite, lors de la dernière réunion du vendredi 2 août, les chercheurs ont distribué un test final (posttest) pour savoir s'il y avait une augmentation des résultats d'apprentissage avant et après le traitement (traitement) en utilisant le site Web ljourlactu. Les questions du test sont les mêmes que celles du pré-test, à savoir des questions à choix multiples de 20 questions et des questions vrai ou faux de 5 questions sur la vie familiale. Une fois le test terminé, les étudiants ont reçu un questionnaire

visant à connaître l'opinion des étudiants sur les avantages et les inconvénients du site Internet ljourlactu.

D'après les résultats du post-test, on sait que la capacité des élèves à comprendre la lecture a augmenté. Cela se traduit par la capacité des élèves à comprendre le texte et à répondre aux questions posées. Cela est conforme à la déclaration de Kustanda et Sutjipto (2019) selon laquelle les médias d'apprentissage sont un outil qui peut aider le processus d'apprentissage et sert à clarifier le sens du message transmis, de sorte qu'il peut atteindre les objectifs d'apprentissage correctement et parfaitement. L'objectif du questionnaire remis aux étudiants est de connaître leur opinion sur le site internet ljourlactu. Ce questionnaire utilise une échelle d'évaluation de 1 à 5 avec des explications, à savoir 1 pour pas du tout d'accord, 2 pour pas d'accord, 3 pour hésiter, 4 pour d'accord et 5 pour tout à fait d'accord.

Après plusieurs étapes de recherche, le traitement des données est poursuivi. Le traitement des données se fait à l'aide de SPSS 22 et de Microsoft Excel. D'après les résultats de l'analyse, la capacité de compréhension écrite des élèves de la classe expérimentale s'est améliorée. Les résultats du pré-test (68,57) et du post-test (83,57), qui sont considérés comme suffisants, en témoignent. Les résultats de l'analyse du test T effectuée à l'aide du programme SPSS 22 indiquent une valeur significative de  $0,000 < 0,05$ , ce qui signifie qu'il existe une différence significative entre les résultats du pré-test et ceux du post-test. En outre, les résultats du test N-gain ont montré le nombre de classes expérimentales N-gain avec une valeur moyenne de N-Gain de 0,38 avec une catégorie moyenne. Sur la base de ce qui précède, on peut conclure que dans l'apprentissage des compétences de compréhension écrite en français, les étudiants de la classe XII-8 SMA N 9 Bandar Lampung sont plus efficaces en utilisant le support d'apprentissage ljourlactu.



Ensuite, les résultats du traitement du questionnaire ont été obtenus auprès des étudiants. Le questionnaire contient les avantages et les inconvénients de l'application de l'apprentissage en utilisant le site web de ljourlactu. D'après le questionnaire, le site Web de ljourlactu présente des avantages : il est facilement accessible partout et possède des fonctionnalités intéressantes telles que l'actu, la vidéo, les jeux et le podcast, qui font que les étudiants sont intéressés par l'utilisation des médias du site Web de ljourlactu. Ceci est certainement en accord avec l'opinion de Prasetya et Harjanto (2020), à savoir que les médias d'apprentissage en ligne peuvent offrir des avantages tels que la flexibilité du temps et du lieu, une plus grande accessibilité et l'utilisation de multimédias interactifs et intéressants pour les étudiants. Si le site ljourlactu ajoute également des connaissances en vocabulaire afin qu'il soit plus facile pour les élèves de répondre à des questions et d'interpréter un texte, cela rejoint l'avis de Lustyantie (2014) expliquant que l'apprentissage de la compréhension de texte nécessite que les élèves sachent questionner les textes et formuler des hypothèses pour trouver les réponses à leurs questions dans les documents qu'ils consultent.

En plus d'avoir de nombreux côtés positifs. En se basant sur les résultats du questionnaire obtenu par les élèves, il ressort également que le site ljourlactu présente des lacunes. L'inconvénient le plus important selon les élèves est qu'ils ont des difficultés à utiliser ljourlactu lorsque le signal est instable. Mais ce problème peut être résolu en téléchargeant le matériel avant d'entrer en classe. Cela va dans le sens de l'opinion de Harijanto (2017) selon laquelle il existe plusieurs problèmes liés à l'utilisation des médias d'apprentissage en ligne dans le contexte de l'apprentissage. Certains de ces problèmes comprennent des défis techniques tels que la disponibilité d'une infrastructure adéquate et une qualité de réseau Internet comparable dans la région. En outre, les chercheurs ont constaté d'autres lacunes

lors de l'étude, comme le fait que le matériel contenu dans le site web est trop complexe et qu'il est donc difficile de l'adapter au matériel contenu dans le programme d'études. Toutefois, ce problème peut être résolu en simplifiant le texte et les questions posées.

## LA CONCLUSION

La capacité des élèves à comprendre le français a augmenté, ce qui peut être vu dans les résultats de l'analyse du pré-test et du post-test des élèves des classes expérimentales qui ont mis en œuvre le site web de médias d'apprentissage ljourlactu a augmenté, à savoir le pré-test de 68,57 est dans la catégorie suffisante et le post-test de 83,57 est dans la catégorie bonne. De plus, les résultats du calcul du T-test produisent une valeur (Sig. 2-tailed)  $\alpha$  0,05 c'est-à-dire 0,000  $\circ$  0,05, donc les résultats des calculs du T-test ont montré une différence significative avant et après le traitement dans la classe expérimentale. Sur la base de ces résultats, on peut conclure que l'apprentissage des compétences de compréhension écrite en français à l'aide du site Internet ljourlactu a été couronné de succès et que le score final sous forme de post-test a augmenté.

L'apprentissage de la compréhension écrite en utilisant le site Internet Learning media ljourlactu a certainement des avantages et des inconvénients. Les avantages de l'utilisation de ljourlactu dans l'apprentissage de la compréhension écrite en français sont que les étudiants deviennent plus enthousiastes dans la pratique des compétences de compréhension écrite classe, les élèves ne sont plus désorientés par la recherche de supports pouvant être utilisés pour pratiquer les compétences de compréhension de l'écrit, ce qui peut être vu dans le processus d'observation et d'apprentissage en classe, tandis que les inconvénients de l'utilisation des supports d'apprentissage ljourlactu sont que le texte des articles disponibles est moins varié, de sorte qu'il est difficile de s'adapter au matériel contenu dans les réalisations d'apprentissage.

## BIBLIOGRAPHIES

- Affah, M. (2019). Penggunaan materi pembelajaran bahasa Prancis dari situs podcastfrancaisfacile.com dalam keterampilan menulis untuk siswa kelas XI ipa sman 1 Depok. UNY-Fle, 8(4), 89–96.
- Agustina, N., Widodo, M., & Rosita, D. (2018). Situs Bonjour de France dalam Keterampilan Membaca di SMA Negeri 16 Bandar Lampung. *Pranala*, 1(1), 1–12.
- Budiman, H. (2016). Penggunaan Media Visual dalam Proses Pembelajaran, Al-Tadzkiyyah:, Vol. 7, (2016), h. 177. *Jurnal Pendidikan Agama Islam*, 7(45), 177.
- Dewi, K. C., Ciptayani, P. I., Surjono, H. D., & Priyanto, P. (2019). *Blended Learning: Konsep dan Implementasi pada Pendidikan Tinggi Vokasi*. Swasta Nulus.
- Ding, Y., & Zhang, P. (2018). Practice and effectiveness of web-based problem-based learning approach in a large class-size system: A comparative study. *Nurse Education in Practice*, 31, 161–164.  
<https://doi.org/10.1016/j.nepr.2018.06.009>
- Harijanto, B., Kusbianto, D., & Nova, B. P. (2017). Pengembangan Sistem Informasi Proses Belajar Mengajar Online Dengan Menggunakan Metode Pembelajaran Student Centered Learning (Scl). *Jurnal Informatika Polinema*, 4(1), 17–24.
- Kustandi, C., & Sutjipto, B. (2019). *Media pembelajaran manual dan digital*.
- Lestari, N., Simbolon, M. E. M., Monica, M., Armanto, T., & Alfarras, B. (2021). Efektivitas pembelajaran pjok menggunakan media audio visual saat pandemi covid-19 di Bangka Belitung. *Riyadhoh: Jurnal Pendidikan Olahraga*, 4(1), 1–8.
- Lustyantie, N. (2014). *Activités de Compréhension Ecrite en Classe de FLE*.
- Marice, M., Pramuniati, I., & Sitompul, J. (2019). Pengembangan Media Pembelajaran Pemahaman Membaca Bahasa Prancis Setara A2 Berbasis Techno Pedagogical and Content Knowledge (TPACK). *Media Didaktika*, 5(1), 1–8.
- Prasetya, T. A., & Harjanto, C. T. (2020). Pengaruh mutu pembelajaran online dan tingkat kepuasan mahasiswa terhadap hasil belajar saat pandemi Covid19. *Jurnal Pendidikan Teknologi Dan Kejuruan*, 17(2), 188–197.
- Sugiyono. (2017). Metode penelitian bisnis: pendekatan kuantitatif, kualitatif, kombinasi, dan R&D. *Penerbit CV. Alfabeta: Bandung*, 225, 87.
- Suryani, N., Setiawan, A., & Putria, A. (2018). Metode Pembelajaran Inovatif dan Pengembangannya. *Bandung: Rosda Karya*.
- Tarigan, H. G. (2008). Membaca sebagai suatu keterampilan berbahasa. *Bandung: Angkasa*.
- Wahyuni, R., Ikhtiarti, E., Rini, S., & Amien, Z. (2022). Media Pembelajaran Daring Learningapps. org di Masa Pandemi Covid-19 untuk Meningkatkan Kosakata Bahasa Prancis. *PRANALA (Jurnal Pendidikan Bahasa Prancis)*, 5(1).