



L'analyse des fonction du langage dans le vlog YouTube d'Andie Ella

Siti Nurhalimah✉ Sri Rejeki Urip✉ Anastasia Pudjitrherwanti✉ Marliza Arsiyana✉

Département de la Langue et la Littérature Étrangère, Faculté des Langues et des Arts,
Universitas Negeri Semarang, Indonesia

Info d'article

Histoire de l'Article :

Reçu en mars 2024

Accepté en avril 2024

Publié en mai 2024

Keywords :

Les fonctions du langage;

SPEAKING ; vlog; you tube

Abstract

Penelitian ini bertujuan untuk mendeskripsikan fungsi bahasa menurut Roman Jakobson dalam Vlog YouTube Andie Ella. Subjek penelitian ini adalah ujaran Andie Ella dan komentar *subscribers*-nya, sedangkan objek penelitiannya adalah fungsi bahasa Jakobson yang terdapat dalam Vlog YouTube Andie Ella. Metode yang digunakan dalam penelitian ini adalah Metode Simak yang dilanjutkan dengan teknik Simak Bebas Libat Cakap (SBLC) dan Teknik Catat. Metode yang digunakan untuk menganalisis data dalam penelitian ini adalah Metode Padan Referensial. Referen yang dimaksud dalam penelitian ini adalah ujaran yang disampaikan Andie Ella ke *subscribers* YouTube-nya. Hasil penelitian menunjukkan bahwa dari 6 jenis fungsi bahasa yang dikemukakan oleh Jakobson, terdapat 4 jenis fungsi bahasa, yaitu fungsi ekspresif, fatik, konatif dan referensial, sedangkan fungsi puitis dan metalingual tidak ditemukan. Fungsi referensial merupakan fungsi bahasa yang paling banyak ditemukan, yakni sebanyak 161 data. Kemudian, untuk mengetahui fungsi bahasa Jakobson, peneliti juga menggunakan komponen SPEAKING atau PARLANT.

Extrait

Cette recherche vise à décrire la fonction du langage selon Roman Jakobson dans le Vlog YouTube d'Andie Ella. Le sujet de cette étude est le discours d'Andie Ella et les commentaires des abonnés, tandis que l'objet de la recherche est la fonction du langage de Jakobson dans le Vlog YouTube d'Andie Ella. La méthode utilisée dans cette recherche est la méthode de lecture attentive suivie la méthode d'observation non participant (SLBC) et la technique de note. La méthode utilisée pour analyser les données dans cette recherche est la méthode d'identification référentielle. La référence évoquée dans cette recherche est le discours transmis par Andie Ella à ses abonnés YouTube. Les résultats de la recherche montrent que parmi les 6 types de fonctions du langage de Jakobson, il existe 4 types de fonctions du langage, à savoir les fonctions expressives, phatiques, conatives et référentielles, tandis que les fonctions poétiques et métalinguistiques n'ont pas été trouvées. La fonction référentielle est la fonction du langage la plus fréquemment rencontrée, à savoir 161 données. Ensuite, pour découvrir la fonction de la langue de Jakobson dans le Vlog YouTube d'Andie Ella, les chercheurs ont également utilisé la composante SPEAKING ou PARLANT.

© 2024 Universitas Negeri Semarang

✉ Adresse:

Gedung B4 FBS Universitas Negeri Semarang
Kampus Sekaran, Gunungpati, Semarang, 50229

ISSN 2252-6730

INTRODUCTION

En général la fonction du langage est celle d'un outil permettant de transmettre les pensées et les sentiments de chaque être humain. En tant qu'êtres sociaux, chaque individu utilise le langage comme moyen de communication. En outre, la langue est également utilisée comme un outil pour exprimer des désirs, des idéaux, des accords et des désaccords, des goûts et des n'aiment pas, ainsi qu'ils ont l'habitude de se saluer, de s'influencer mutuellement, délibérer et coopérer. Cependant, le rôle le plus fondamental du langage pour chaque être humain est un outil pour interagir et transmettre des pensées, des idées, des sentiments et des concepts. La compréhension de la fonction du langage peut être envisagée de nombreux points de vue différents. Cependant, cette hypothèse est considérée comme trop étroite par les sociolinguistes car ils soutiennent que lorsqu'ils parlent, les humains ne peuvent être séparés de la forme et de la fonction du langage. En outre, de nombreuses opinions disent que les humains dans la parole ne peuvent pas être séparés de la forme et de la fonction du langage.

Cité par Alwasilah (1993: 23), les experts le divisent en plusieurs termes de fonctions du langage différents comme suit: (1) Jakobson a classé les fonctions du langage en 6 types, à savoir les fonctions référentielles, expressives, conatives, phatiques, poétiques et métalinguales; (2) Finocchiaro a classé les fonctions du langage en 6 types, à savoir les fonctions personnelles, interpersonnelles, directives, référentielles, métalinguistiques et imaginatives; et (3) Halliday a classé les fonctions du langage en 7 types, à savoir les fonctions instrumentales, régulatrices, représentationnelles, interactionnelles, personnelles, heuristiques et imaginatives. Cité par Darmojuwono (2014), Buehler a déclaré que la fonction fondamentale du langage est de servir de moyen de communication entre locuteurs et locuteurs sur quelque chose. Il a expliqué qu'il existe 3 types de fonctions du langage, à savoir les fonctions représentatives, expressives et appellatives. Jakobson soutient également qu'il est possible que chaque message ait plusieurs fonctions différentes, mais qu'en pratique, il y a toujours une fonction du langage qui est la plus dominante. Ces fonctions sont interdépendantes et se soutiennent mutuellement dans chaque utilisation du langage pour transmettre l'intention et le but du locuteur. Outre les divergences d'opinions entre experts quant à la définition de la fonction du langage, on peut conclure que chaque énoncé linguistique a sa propre fonction.

En plus de l'opinion ci-dessus, Holmes (cité par Achmad et Abdullah, 2013: 153-154) soutient que la classification des fonctions du langage basée sur les études sociolinguistiques peuvent être divisées en 6 fonctions, à savoir: (1) les fonctions expressives pour exprimer les sentiments de l'orateur; (2) les fonctions directives pour demander quelqu'un fait quelque chose; (3) les fonctions référentielles pour fournir des informations; (4) les fonctions métalinguistiques du commentaire sur la langue elle-même; (5) les fonctions poétiques pour mettre l'accent sur les caractéristiques esthétiques de la langue, par exemple, la poésie, la devise, et le rythme; et (6) les fonction des phatiques pour exprimer la solidarité et l'empathie à d'autres, ainsi qu'à l'aide de communication. Malgré les différences d'experts dans la classification des fonctions du langage, on peut en conclure que chaque langue a sa propre fonction.

La relation entre la langue et son usage dans la société peut être étudiée à travers une approche sociolinguistique. Fishman (1967, cité par Chaer et Agustina 2010) soutient que le problème sociolinguistique est de savoir "*who speak what language to whom, when and to what end*". Les études sociolinguistiques peuvent également expliquer pourquoi nous parlons de différentes manières dans différents contextes sociaux, reconnaissons les fonctions sociales du langage et comment ces fonctions sont utilisées pour transmettre le sens social qu'il contient. Nababan (1984: 14) affirme que les langues présentent des différences qui produisent une variété de langues appelées différemment, à savoir des dialectes, qui sont liés à des régions ou à des emplacements géographiques; le sociolecte, qui concerne les groupes sociaux; le fonctionnalisme, qui concerne la situation linguistique ou le niveau de formalité; et le chronolecte, qui est lié au développement du temps. Dans la vie sociale, chaque locuteur utilisera un langage adapté à sa fonction et à sa situation en fonction de facteurs sociaux et situationnels. Les facteurs sociaux peuvent être le statut social, le niveau d'éducation, l'économie, l'âge, le sexe, etc.,

tandis que les facteurs situationnels peuvent être, qui parle, de quoi, dans quelle langue, à qui, quand et où on parle.

Parallèlement aux évolutions technologiques, l'utilisation de la langue dans la société moderne a également commencé à concerner un certain nombre de nouveaux domaines et activités. Les Vlogs sont un exemple de nouvelles activités menées par les créateurs de contenu sur la plateforme YouTube. Selon David, et al (2017), un Vlog est une vidéo contenant des opinions, des histoires ou des activités quotidiennes généralement écrites sur un blog. Pour les vloggers, les Vlogs sont un moyen de s'exprimer car ils peuvent déterminer librement le contenu vidéo qu'ils souhaitent diffuser sur leur chaîne YouTube. « Le contenu des vlogs peut provenir de différents genres, à commencer par les catégories comédie, musique, jeux, divertissement, comment faire et style, vie quotidienne, etc. » (Anida, 2018).

Andie Ella est une vlogueuse et maquilleuse YouTube française. Son contenu YouTube Vlog est rempli de contenu de style de vie et de tutoriels de beauté. Sa chaîne YouTube a été lancée pour la première fois en juillet 2013 (<https://www.famousbirthdays.com/people/andie-ella.html> consulté le 24 août 2022). Chaer et Agustina (2010) ont déclaré que tout écrivain est l'auteur de quelque chose qui s'adresse à ou *pour* quelqu'un, même si le lecteur ou les lecteurs ne sont pas directement visibles. En plus de la présence de locuteurs et d'interlocuteurs, le *contact* est également nécessaire pour que la communication puisse fonctionner. Par conséquent, la chercheuse s'est intéressée à la recherche du Vlog YouTube d'Andie Ella, qui implique un contact entre Andie Ella et ses abonnés. Parmi les nombreux vlogs sur YouTube Andie Ella, la chercheuse s'est intéressé à choisir un vlog dans la playlist d'alimentation intitulée « *Je mange ce que je veux pendant 24h* ». Le but de cette étude était de découvrir la fonction du langage selon Roman Jakobson dans le Vlog YouTube Andie Ella.

Des recherches sur le thème de la fonction du langage ont déjà été menées, à savoir les recherches menées par Mane (2023), Sadam (2020), Rahmawati (2020), et Septyanawati (2020). Le précédent chercheur qui a discuté de la fonction du langage était Mane (2023) dans sa revue intitulée *Communication et nouvelles technologies: analyse des fonctions*. Cette recherche discute des fonctions du langage dans le langage SMS en adoptant une perspective sociolinguistique et en utilisant la théorie des fonctions du langage de Jakobson pour l'analyser. Les résultats de la recherche montrent que six types de fonctions du langage de Jakobson se retrouvent dans le langage SMS. La différence entre cette recherche et cette recherche réside dans le sujet de la recherche. Le sujet de la recherche de Mane est le langage SMS, tandis que le sujet de cette recherche est le discours dans le Vlog YouTube d'Andie Ella. Sadam (2020) dans sa thèse intitulée *Analyse Sémiotique des Messages Audio Visuels du Réseau Social « YouTube » comme Espace de Liberté d'Expression et de Créativité des Jeunes*. Ce chercheur s'intéresse à enquêter sur les utilisateurs du réseau social YouTube, en particulier les jeunes qui utilisent des vidéos parodiques pour pouvoir exprimer et canaliser librement leur créativité. Cette recherche s'appuie sur les données d'une vidéo YouTube réalisée par un jeune algérien nommé Hamid Cheriaf qui a publié une vidéo intitulée « vingt ans » le 5 mai 2019. Les recherches menées par Sadam présentent des similitudes avec les recherches menées par l'auteur, à savoir la source de recherche qui a pris la vidéo de YouTube. Cependant, il existe également des différences entre ces deux études, à savoir que Sadam se concentre davantage sur l'utilisation des médias sociaux YouTube comme moyen d'expression, alors que dans cette étude, le chercheur se concentre davantage sur l'examen de la fonction du langage Jakobson utilisé par YouTuber, Andie Ella.

Rahmawati (2020) dans son journal intitulé *Form and Function Deixis dans la bande dessinée Tintin: Le Sceptre d'Ottokar* discute de la forme et de la fonction des lexiques déictiques dans la bande dessinée Tintin: Le Sceptre d'Ottokar. Les résultats de cette recherche montrent que: 1) la deixis symbolique a trois fonctions, à savoir les fonctions référentielles, conatives et émotives qui sont les fonctions les plus dominantes; 2) la fonction de la deixis kinésique de la tête : un objet, un lieu et une personne n'a pas été trouvé dans cette étude; 3) la deixis kinésique définie de la main/pointage a deux fonctions, à savoir les fonctions référentielles et conatives; 4) la kinésique du regard deixis a deux fonctions, à savoir les fonctions référentielle et émotive; 5) La deixis anaphorique a deux fonctions, à savoir les fonctions

référentielles et conatives. La recherche de Rahmawati présente des similitudes et des différences avec cette recherche. La similitude réside dans la méthode utilisée et dans l'étude de la fonction du langage, tandis que la différence est que Rahmawati se concentre sur la fonction du langage sous la forme de deixis dans les bandes dessinées de Tintin. La prochaine recherche est une thèse de Septyanawati (2020) intitulée *Fungsi dan Gaya Bahasa dalam Lirik Lagu Karya Serge Gainsbourg dalam Album Du chant à la une!...* La recherche vise à connaître les types de fonctions du langage et du langage styles utilisés dans les paroles de la chanson de Serge Gainsbourg dans l'album *Du chant à la une!...* Résultats de la recherche montre que la fonction que l'on retrouve le plus souvent dans les chansons de Serge Gainsbourg est la fonction poétique avec 116 données et que le style de langage le plus souvent retrouvé est l'ironie avec 9 données. Ce que cette recherche a en commun avec celle que mènera l'auteur, c'est la recherche sur les fonctions linguistiques de Jakobson, tandis que la différence est la source des données étudiées. Cette recherche prend comme source de données les paroles des chansons de Serge Gainsbourg, tandis que l'auteur examinera la fonction du langage de Jakobson en puisant ses sources dans le Vlog YouTube d'Andie Ella dans la playlist alimentation intitulée « *Je mange ce que je veux pendant 24h* ». La chercheuse analyse les types de fonction du langage contenue dans le Vlog à l'aide de composants vocaux PARLANT.

Pour atteindre les objectifs de cette recherche, la chercheuse a besoin d'une compréhension de la théorie de la fonction du langage proposée par Jakobson et du contexte ou de la composante **SPEAKING**. Voici les 6 types de classification de fonction du langage selon Jakobson (1963, cité par Alwasilah, 1993): (1) *La fonction référentielle* est une fonction du langage orientée vers le thème de la parole. Cette fonction fait référence au langage utilisé comme outil pour expliquer un objet ou un événement qui l'entoure. L'idée traditionnelle selon laquelle le langage est un outil d'expression de pensées et d'opinions est également née de cette fonction. Ce qui est dit par les parties communicantes se réfère à certains référents. (2) *La fonction émotive* est une fonction du langage liée aux émotions du locuteur. Dans la fonction émotive, le locuteur essaie de présenter l'impression d'une certaine émotion, qu'elle soit réelle ou feinte. Cette fonction est indiquée par la présence d'interjections ou d'impressions émotionnelles qui expriment des sentiments de plaisir, de tristesse, de colère, de contrariété, etc. (3) *La fonction conative* est une fonction de langage utilisée pour réguler le comportement de l'auditeur, qu'il s'agisse de dire ou d'interdire à l'auditeur de faire quelque chose. Par exemple, sous la forme d'un impératif ou d'un commandement « *prends-le !* » alors l'auditeur ou l'auditrice va capter l'objet voulu par le locuteur. (4) *La fonction phatique* est une fonction du langage destinée à établir la communication. Cette fonction apparaît lorsque l'orateur souhaite démarrer la communication, maintenir le flux de communication et lorsqu'il souhaite déconnecter la communication. Avec la fonction phatique, un sentiment de solidarité entre les locuteurs et les interlocuteurs peuvent se former. Cette fonction donne la priorité à la connexion ou à l'ouverture de chemins vocaux, par exemple dans le mot d'accueil « *Bonjour !* ». (5) *La fonction poétique* est une fonction du langage qui met l'accent sur la forme du message à transmettre. La fonction poétique est également connue sous le nom de fonction esthétique que l'on trouve généralement dans les œuvres littéraires. La fonction poétique n'est pas la fonction dominante dans la parole, mais elle peut être trouvée dans la parole ou les phrases qui ont une répétition des sons à la fin des mots. (6) La fonction métalinguale est une fonction du langage utilisée pour parler ou expliquer la langue elle-même. Cette fonction parle de la linguistique et des composants qui y sont présents. La fonction permet de parler de la langue dans la langue elle-même.

Hymes (1972: 65 cité par Attaskhiiri, 2017) qui est un acronyme de **S** (*setting*), **P** (*participants*), **E** (*ends*), **A** (*acte of sequence*), **K** (*key*), **I** (*instrumentalities*), **N** (*normes*), **G** (*genres*). **Setting** se compose de 2 choses, à savoir le décor et la scène. Le décor se rapporte au cadre du moment et du lieu où le discours a lieu, tandis que la scène est davantage dirigée vers la situation temporelle et l'atmosphère psychologique du discours. **Participants** se rapportent aux interprètes de la parole constitués de locuteurs ou de messagers et de partenaires de parole ou recevant des messages, ou peuvent également être complétés par des participants qui sont sur les lieux des événements de discours mais qui ne sont pas impliqués dans la conversation. **Ends** est le résultat ou le but de la parole à atteindre dans les

événements de la parole. *Act of Séquence* est la forme et le contenu du discours prononcé. Le terme *Key* fait référence au ton, à la manière et à l'intonation de la transmission du message dans un discours. Le ton visé dans ce cas, peut être un ton qui exprime le plaisir, le sérieux ou la moquerie. *Instrumentalities* font référence au support de livraison de la parole et à la langue avec laquelle les événements de la parole se produisent. Le terme *Normes* fait référence à 2 choses, à savoir les normes d'interaction et les normes d'interprétation. La norme d'interaction fait référence au comportement typique et à la politesse du discours qui lie les événements de la parole, tandis que la norme d'interprétation fait référence à l'interprétation qui découle du partenaire de parole du discours prononcé par le locuteur. *Genre* est une forme de livraison, qui fait référence à des catégories telles que le récit, la poésie, le conte de fées, le dialogue, la prose, l'oraison, etc.

MÉTHODE DE RECHERCHE

La méthode utilisée dans cette recherche est la méthode de lecture attentive suivie la méthode d'observation non participant (SBLC) et la technique de note. À l'étape de la collecte des données, pour trouver les fonctions du langage de Jakobson, la chercheuse a écouté le discours du Vlog YouTube d'Andie Ella et a dressé un tableau pour classer les types de fonctions. La méthode utilisée pour analyser les données dans cette recherche est la méthode d'identification référentielle. La méthode d'identification référentielle utilisée est la méthode d'identification où l'outil déterminant est la réalité désignée ou référencée par la langue ou le référent linguistique (Sudaryanto, 2015 : 15). La référence évoquée dans cette recherche est le discours transmis par Andie Ella à ses abonnés YouTube. La technique de base utilisée est la technique de segmentation immédiate (PUP) et à l'aide des composants SPEAKING ou PARLANT.

Voici un exemple de l'analyse: Andie Ella salue ses abonnés YouTube, avec la phrase de salutation suivant : « *Hello tout le monde, on se retrouve pour une nouvelle vidéo !* ». Puis dans la section des commentaires, il y a un commentaire de Mélina J qui a révélé qu'elle reprend toujours des vidéos d'Andie Ella (*J'attends toujours tes vidéos*). Pour connaître la fonction du langage, il faut un contexte ou une orientation du discours. Par conséquent, l'auteure associera les mots d'Andie Ella aux réponses des abonnés contenues dans sa colonne de commentaires YouTube. À en juger par l'orientation de la parole, la salutation « *Hello tout le monde* » ci-dessus contient une fonction de phatique car elle s'adresse aux abonnés YouTube Andie Ella. De plus, les commentaires de Mélina J peuvent indiquer que les propos d'Andie Ella ont pour but d'attirer l'attention et de maintenir le contact avec ses abonnés.

RÉSULTAT ET DISCUSSION

Après avoir suivi le processus de collecte et d'analyse des données, il a été constaté que le total des données du Vlog YouTube d'Andie Ella était de 263 éléments de données. A partir de ces données, on distingue 4 types de fonctions du langage Jakobson, à savoir la fonction référentielle (161 données), la fonction expressive (79 données), la fonction conative (13 données) et la fonction phatique (10 données). Les fonctions poétiques et métalinguistiques n'ont pas du tout été trouvées dans cette étude.

Les fonctions du langage dans le vlog YouTube d'Andie Ella

Pour connaître la fonction dans le Vlog YouTube d'Andie Ella intitulé « Je mange ce que je veux pendant 24h », il faut un contexte pour l'analyser. Voici le contexte dans le Vlog YouTube d'Andie Ella: *Setting*, réalisé dans l'appartement d'Andie Ella; *Participants*, Andie Ella (*P1*) et les abonnés YouTube Andie Ella (*P2*); Ends, Andie Ella veut montrer son nouveau Vlog plus spécial à ses abonnés; *Act of Sequences*, Andie Ella a décidé de faire un Vlog avec du contenu vidéo montrant qu'elle mangerait ce qu'elle voulait; *Key*; livré avec enthousiasme et plaisir car grâce au Vlog, elle peut manger

ce qu'elle veut; *Instrumentalities*, prononcés oralement; *Norms*, utiliser un langage informel; *Genre*, daily Vlog (*food Vlog*).

La Fonction Référentielle



« Je viens de me réveiller. »

(*Je mange ce que je veux pendant 24h, 0.32-0.33*)

La fonction référentielle est une fonction linguistique orientée vers le thème de la parole. Cette fonction fait référence au langage utilisé comme outil pour expliquer un objet ou un événement dans l'environnement. Ce qui suit est un exemple d'énoncé d'Andie Ella qui contient une fonction référentielle. Pour connaître la fonction de la parole ci-dessus, l'orientation ou le contexte de la parole est nécessaire car chaque facteur détermine la fonction d'une langue différente. À en juger par le contexte du discours, on sait que le discours ci-dessus a été prononcé dans l'appartement d'Andie Ella, précisément à côté de son lit (*Setting*). Andie Ella (*P1*) veut dire à ses abonnés (*P2*) qu'elle vient de se réveiller (*Ends*). Le composant *Ends* peut indiquer que les énoncés ci-dessus contiennent des fonctions référentielles. Cette fonction référentielle est également connue sous la forme du discours d'Andie Ella sous la forme d'une déclaration ou d'une phrase informative qui explique qu'Andie Ella veut que ses abonnés YouTube sachent qu'elle vient de se réveiller.



« Enfin, je me suis réveillée tout à l'heure. »

(*Je mange ce que je veux pendant 24h, 0.34-0.35*)

Le contexte du discours ci-dessus a été utilisé par Andie Ella (*P1*) pour clarifier la déclaration précédente (*Ends*) qu'elle a transmise à ses abonnés (*P2*). Le composant de discours *Ends* peut montrer que le discours d'Andie Ella ci-dessus contient une fonction référentielle. En dehors de cela, cette fonction peut être connue par la présence d'une référence temporelle (*tout à l'heure*). À partir de plusieurs exemples d'énoncés ci-dessus, on peut conclure que la fonction référentielle dans le Vlog YouTube d'Andie Ella peut être identifiée en prêtant attention au référent et au contexte de l'énoncé ou du composant *SPEAKING* : Dans la chambre (*Setting*), Andie Ella (*P1*) veut informer (*Ends*) aux abonnés YouTube (*P2*), qu'elle vient de se réveiller. A travers ce Vlog, Andie Ella a également informé qu'elle créerait du contenu vidéo (*Act of Sequence*) où elle mangerait n'importe quoi pendant 24 heures.

La Fonction Expressive



« *J'ai super froid, j'ai trop mal à la gorge.* »

(*Je mange ce que je veux pendant 24h, 3.46-3.47*)

La fonction expressive ou émotive est une fonction du langage liée aux émotions du locuteur. Dans la fonction expressive, le locuteur essaie de transmettre l'impression d'une certaine émotion, réelle ou feinte. Cette fonction se manifeste par la présence d'interjections ou d'impressions émotionnelles qui expriment des sentiments de bonheur, de tristesse, de colère, de contrariété, etc. Ce qui suit est un exemple du discours d'Andie Ella qui contient une fonction expressive. Le discours ci-dessus contient une fonction émotive parce qu'il est orienté vers les émotions ou les sentiments des locuteurs qui sont caractérisés par l'utilisation des mots « super » et « trop » qui ont des significations similaires. Cela peut montrer les émotions d'Andie Ella qui, à ce moment-là, sentait que son corps était en mauvais état, vraiment froid et que sa gorge était également très douloureuse. La fonction expressive dans le discours ci-dessus peut également être connue par la composante **Key** qui est délivrée dans un ton bas et léthargique.



« *J'adore les McDo, c'est trop bon, mais je préfère Le Petit Fernand, mais clairement, c'est très bon!* »

(*Je mange ce que je veux pendant 24h, 2.13-2.18*)

Le contexte de la déclaration ci-dessus est celui d'Andie Ella (**P1**) expliquant son opinion sur son plat préféré à ses abonnés YouTube (**P2**). Le composant vocal **Ends** peut montrer que le discours ci-dessus contient une fonction expressive car il est utilisé par Andie Ella pour exprimer ses sentiments ou son opinion selon laquelle elle préfère Le Petit Fernand à McDonald's, même si McDonald's a aussi bon goût. Outre la composante vocale **Ends**, la fonction expressive peut également être identifiée par la composante **Key** du discours qui est prononcée sur un ton joyeux et par l'utilisation de mots (*j'adore, trop bon, préfère et tres bon*). À partir des nombreux exemples de discours ci-dessus, on peut conclure que la fonction expressive dans le Vlog YouTube d'Andie Ella peut être identifiée en prêtant attention au contexte du discours du composant **SPEAKING**, en particulier le composant vocal **Key** qui peut montrer les émotions ou les sentiments d'Andie Ella, le bonheur, la tristesse et la peur en tant qu'orateur.

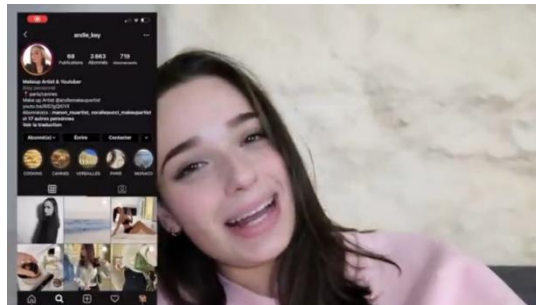
La Fonction Conative



« Je conseille de ouf, de ouf, de ouf, de d'y aller. »

(*Je mange ce que je veux pendant 24h, 13.50-13.52*)\

La fonction conative est une fonction du langage utilisée pour réguler le comportement de l'auditeur, soit en ordonnant, soit en lui interdisant de faire quelque chose. Ce qui suit est un exemple d'énoncé d'Andie Ella qui contient une fonction conative. À en juger par le contexte des remarques précédentes, on sait qu'Andie Ella (*P1*) expliquait un restaurant italien appelé Il Farniente et qu'ensuite, elle a suggéré (*Act of Sequence*) à ses abonnés YouTube (*P2*) d'y aller aussi (*Ends*). Le discours ci-dessus contient une fonction conative parce que *Act of Sequence* et *Ends* montrent que l'orientation de la parole d'Andie Ella est sur son partenaire de parole ou ses abonnés. De plus, il y a un verbe « conseil » qui indique que le but du discours d'Andie Ella est que ses abonnés viennent au restaurant Il Farniente et goûtent les plats qu'elle y recommande.



« Je vous invite à me suivre sur Instagram pour suivre un petit peu plus mes journées et les actualités sur ma chaîne. »

(*Je mange ce que je veux pendant 24h, 19.23-19.28*)

La déclaration ci-dessus contient une fonction conative car elle est orientée vers les abonnés YouTube Andie Ella. Le contexte de la déclaration ci-dessus est qu'Andie Ella (*P1*) demande à ses abonnés (*P2*) de suivre son compte IG (*Act of Sequence*) afin qu'ils puissent découvrir sa vie quotidienne et plus d'informations sur sa chaîne YouTube (*Ends*). À partir des nombreux exemples de discours ci-dessus, on peut conclure que la fonction conative dans le Vlog YouTube d'Andie Ella peut être identifiée en prêtant attention au contexte vocal du composant *SPEAKING*, en particulier les composants vocaux *Participant*, *Act of Séquence* et *Ends*. Grâce à ces composants, nous pouvons découvrir qui est impliqué dans l'interaction, ce que demande le locuteur et ce que l'interlocuteur doit faire.

La Fonction Phatique



« Hello tout le monde, on se retrouve pour une nouvelle vidéo ! »

(Je mange ce que je veux pendant 24h, 0.31-0.33)

La fonction phatique est une fonction du langage visant à établir la communication. Cette fonction apparaît lorsque l'orateur souhaite démarrer la communication, maintenir le flux de communication et lorsqu'il souhaite mettre fin à la communication. Ce qui suit est un exemple du discours d'Andie Ella qui contient une fonction phatique. D'après le contexte du Vlog, on sait que le discours ci-dessus est l'ouverture faite par Andie Ella pour son nouveau Vlog intitulé « Je mange ce que je veux pendant 24h ». La salutation « Hello tout le monde » contient une fonction de phatique car elle est orientée vers le contact ou la relation entre la personne qui communique, à savoir Andie Ella (*P1*) et ses abonnés YouTube (*P2*). De plus, la présentation joyeuse d'Andie Ella (*Key*) peut également montrer que son discours a pour but d'attirer l'attention et de maintenir le contact avec ses abonnés (*Ends*).



« Donc voilà, j'espère que cette vidéo vous aura plu et je vous dis à la prochaine pour la vidéo, bye... »

(Je mange ce que je veux pendant 24h, 19.34-19.35)

La déclaration ci-dessus constitue la partie finale du Vlog intitulé "Je mange ce que je veux pendant 24h". Des mots "à la prochaine" et "bye", on voit que l'énoncé ci-dessus contient une fonction phatique car il sert à mettre fin à l'interaction (*Ends*) entre Andie Ella (*P1*) et ses abonnés (*P2*). À partir de plusieurs exemples du discours d'Andie Ella ci-dessus, on peut conclure que la fonction phatique peut être identifiée à partir du composant vocal *Ends* qui montre comment une personne veut commencer, maintenir ou terminer une communication.

CONCLUSION

Sur la base des résultats de la recherche et de la discussion, nous pouvons conclure que la forme et la fonction du langage dans le Vlog YouTube d'Andie Ella se retrouvent dans le discours d'Andie Ella adressé à ses abonnés YouTube. Parmi les six types de fonctions du langage proposées par Jakobson, il existe quatre types de fonctions du langage retrouvées dans le Vlog YouTube d'Andie Ella intitulé « Je mange ce que je veux pendant 24h » à savoir la fonction expressive, la fonction

phatique, la fonction conative et la fonction référentielle, tandis que la fonction poétique et métalinguistique n'ont pas été trouvées dans cette étude. La fonction référentielle est la fonction du langage la plus fréquemment rencontrée, à savoir 161 données.

Les fonctions de la langue peuvent être connues par le contexte ou la composante de la parole SPEAKING. Voici d'autres points tirés de l'analyse dans le Vlog YouTube d'Andie Ella: 1) Les fonctions référentielles peuvent être connues en prêtant attention aux référents d'un discours, et aux Ends des locuteurs aux partenaires de la parole, et à l'Acte of Sequence du discours sous forme déclarative ou informative; 2) Les fonctions expressives peuvent être connues en examinant les composants de Key qui peuvent montrer les émotions de l'orateur lorsqu'il prononce un discours; 3) La fonction conative peut être connue en prêtant attention aux composantes de Participants (pour savoir qui est impliqué dans une communication), à l'Act of Sequence (pour savoir ce qui est demandé par le locuteur) et aux Ends (pour savoir ce que le partenaire de parole doit faire); dan 4) La fonction phatique dans la parole peut être connue en prêtant attention aux composants de la parole Ends utilisées pour commencer, maintenir ou terminer une communication.

BIBLIOGRAPHIE

- Achmad & Abdullah, A. (2013). *Linguistik Umum*. Jakarta: Erlangga.
- Alwasilah, A. C. (1993). *Pengantar Sosiologi Bahasa*. Bandung: Penerbit Angkasa.
- Anida, N. (2018). *Pengaruh Tayangan Media Vlog Youtube Terhadap Gaya Hidup Mahasiswa Ilmu Komunikasi MAB*. Repository UNISKA.
- Attaskhiiri, M. (2017). Analisis Bentuk dan Fungsi Tuturan Imperatif dalam Film *La Rafle* Karya Rose Bosch. *UNY-Fle*, 6 (1), 60-74.
- Chaer, A. dan Leonie A. (2010). *Sosiolinguistik: Perkenalan Awal*. Jakarta: Rineka Cipta.
- Darmojuwono, S. (2014). *Pengertian Fungsi Bahasa. Teori dan Masalah Penerjemahan*, 1-33.
- David, E.R., Sondakh, M., & Harilama, S. (2017). *Pengaruh Konten Vlog Dalam Youtube Terhadap Pembentukan Sikap Mahasiswa Ilmu Komunikasi Fakultas Ilmu Sosial Dan Politik Universitas Sam*
- Ella, A. (2019, Juni 28). *Alimentation* [Video]. YouTube. https://www.youtube.com/watch?v=FMaXkiF2xh4&list=PLMTNVJtJ_xaagec3M3MiObUqFPH7Hr7&pp=iAQB
- Famous Birthdays, Andie Ella, 24 Agustus 2022, <https://www.famousbirthdays.com/people/andie-ella.html>
- Mane, P.M.J. (2023). *Communication et Nouvelles Technologies : analyse des fonctions*. *Ziglôbitha*, 281-292.
- Nababan, P.W.J. (1984). *Sosiolinguistik: Suatu Pengantar*. Jakarta: Gramedia Pustaka Utama.
- Nanuru, R. (2017). *YouTube: Seni Berwawasan Teknologi Modern*. *Semantic Scholar*.
- Rahmawati, D. (2020). *Bentuk dan Fungsi Deiksis dalam Komik Tintin: Le Sceptre D'Ottokar*. *Diksi*, 43-51.
- Sadam, B. M. (2020). *Analyse Sémiotique des Messages Audio Visuels du Réseau Social « YouTube » comme Espace de Liberté d'Expression et de Créativité des Jeunes*. Thesis. Universitas Abdel Hamid Ibn Badis Mostaganem, Aljazair.
- Septyanawati, C. (2020). *Fungsi dan Gaya Bahasa pada Lirik Lagu Karya Serge Gainsbourg dalam Album Du chant à la une!.... Skripsi*. Universitas Negeri Semarang.
- Sudaryanto. (2015). *Metode dan Aneka Teknik Analisis Bahasa: Pengantar Penelitian Wahana Kebudayaan Secara Linguistik*. Yogyakarta: Sanata Dharma University Press.