



EXPORT AND IMPORT PERFORMANCE OF INDONESIA'S AGRICULTURE SECTOR

Eva Ervani✉

Universitas Padjadjaran, Bandung, Indonesia

Permalink/DOI: <http://dx.doi.org/10.15294/jejak.v6i1.3748>

Received: 2 January 2013; Accepted: 26 January 2013; Published: March 2013

Abstract

This paper aims to examine the export and import performance in comparative advantage of Indonesia's agriculture sector. It focuses on measuring the comparative advantage using the Trade Balance Index (TBI) by Lafay method. The data is based on exports and imports of Indonesian agriculture sector. By applying Lafay Trade Balance Index (TBI) methods, it can be concluded that Indonesian agriculture commodity shows the positive value of TBI for export-import volume and export-import value. It means that Indonesia becomes net-exporter and has specialization in exporting agriculture commodity.

Keywords: comparative advantage, trade balance index methods, export, import

Abstrak

Tulisan ini bertujuan untuk menguji kinerja ekspor dan impor dalam keunggulan komparatif sektor pertanian di Indonesia. Fokus penelitian ini adalah pengukuran keunggulan komparatif menggunakan Trade Balance Index (TBI) dengan metode Lafay. Data yang digunakan dalam penelitian ini berdasarkan pada ekspor dan impor sektor pertanian Indonesia. Dengan menerapkan metode Lafay Perdagangan Indeks Balance (TBI), bisa disimpulkan bahwa komoditas pertanian Indonesia menunjukkan nilai positif untuk TBI volume ekspor-impor dan nilai ekspor-impor. Ini berarti bahwa Indonesia disebut sebagai net-eksportir dan memiliki spesialisasi dalam ekspor komoditas pertanian.

Kata Kunci: Keunggulan Komparatif, Metode Lafay, Perdagangan Indeks Balance (TBI), Ekspor, Impor

How to Cite: Ervani, E. (2013). Export and Import Performance of Indonesia's Agriculture Sector. *JEJAK Journal of Economics and Policy*, 6(1). 54-63

INTRODUCTION

Indonesia's export performance continued to improve from period to period. In terms of value, the contribution of the agricultural sector is still below from other sectors, but in terms of the growth rate of agricultural exports has exceeded from other sectors. Indonesia has 10 major export product which contribute around 50% of Indonesia's total non-oil exports. Included in the category of top 5 best selling products of Indonesia's exports are textile and textile products (TPT), followed by electronics, rubber and rubber products, oil and forest products.

The main destination countries of export agricultural commodities from Indonesia are India, China, USA, Malaysia, Japan, Netherlands, Singapore, Bangladesh, Egypt, and Germany. As for the import partner of Indonesian agricultural commodities trading include the United States, Australia, China, and Thailand. The highest value of commodities imported are from the United States in 2011 were commodity crops reached a value of US \$ 1.51 billion.

Based on the description above, it is a reflection of the development of Indonesian export of agricultural products with better future and with regard to the protection and promotion of the Indonesian agricultural competitive products in the point of view of the world.

The agricultural sector in Indonesia is a priority sector for development of the agricultural sector, it has an important role in national economic development. The role of the agricultural sector in the Indonesian economy is contributor to Gross Domestic Product (GDP), a source of foreign exchange, the provider of food for the population and

raw materials for industry, employers, as well as one of the sources in the national food security. The high amount of labor absorption in agriculture shows that the agricultural sector can be relied to accommodate the workforce in large numbers, which can further reduce unemployment.

According to data from the Central Bureau of Statistics (BPS), the contribution of agricultural sector to the Gross Domestic Product (GDP) in 2011 reach 14.7%, the second ranks after the industrial sector. In the third quarter of 2012, Indonesia's GDP growth rate increased by 3.21% whereas this increase occurred in all economic sectors with the highest growth in the agricultural sector amounted to 6.15%. The contribution of the agriculture sector, livestock, forestry, and fisheries to Indonesia's GDP in the third quarter of 2012 was 13% with a value of 89.5 trillion rupiah. Agriculture, livestock, forestry, and fisheries ranks third position after the manufacturing sector by 26% with a value of 171.9 trillion rupiah and after the trade, hotels and restaurants by 18% with a value of 119.7 trillion rupiah.

Table 1. Harvested Area, Productivity, and Production of Rice in Indonesia Year 2003 -2012

Year	Harvested Area (Ha)	Productivity (Ku/Ha)	Production (Ton)
2003	11488034.00	45.38	52137604.00
2004	11922974.00	45.36	54088468.00
2005	11839060.00	45.74	54151097.00
2006	11786430.00	46.20	54454937.00
2007	12147637.00	47.05	57157435.00
2008	12327425.00	48.94	60325925.00
2009	12883576.00	49.99	64398890.00
2010	13253450.00	50.15	66469394.00
2011	13203643.00	49.80	65756904.00
2012	13471653.00	51.19	68956292.00

Source: Central Bureau of Statistics (BPS) Indonesia

From table 1 above, it show that the harvested Indonesian paddy tends to increase from 2003 to 2012. This has an impact on increased in the value of production and increased the productivity. This increase was not caused by an increase in agricultural land but due to the increase in agricultural technology that is in terms of improving the quality of fertilizers, agricultural machinery, and the knowledge and skills of farmers. Although there is the issue of narrowing farmland through the conversion of agricultural land to non-agricultural land, but in 2012 rice production has reached 68,956,292 ton with a productivity of 51.19 Ku/Ha.

The monthly report of socio-economic data from Central Bureau of Statistics (BPS) in May 2012, showed that the population of Indonesia who work in the main job is still dominated by the agricultural sector. In February 2012, workers in the agricultural sector amounted to 41.20 million people or about 36.52% of the total workers.

According to the data from Central Bureau of Statistics (BPS), during the period of January to November 2012, Farmers Exchange Value (NTP) in each province in Indonesia relative not change significantly, which means that the welfare of the farmers or the purchasing power of farmers relatively unchanged. During the month of November 2012, the province has the highest NTP is in the province of Lampung, South Sumatra, DI. Yogyakarta, Riau, and Aceh respectively in value reached 136.85%, 126.36%, 117.35%, 113.36%, and 113.35%. This suggests that the welfare of farmers in five provinces are better than other provinces. While NTP is the lowest in the province of Riau islands, with a value of 71.13%, which means that farmers in

the Riau island has lower welfare than farmers in other provinces. If we compare the NTP in January 2012 to November 2012 shows that the general welfare of farmers has decreased.

In Indonesia, the agricultural sector faced several problems such as: the limited agricultural land and the rapid conversion of agricultural land into non-agricultural land (the transfer of agricultural land function). The transfer of agricultural land function into non-agricultural land is a form of spatial irregularities in utilization to accommodate require of housing, industry, and services. The presence of agricultural land conversion to non-agricultural land will have an impact on environmental degradation that can bring disasters such as landslides, floods, and droughts.

For that reason, agricultural revitalization should be accelerated through compensation wetland conversion, opening new agricultural land, and the creation of an atmosphere conducive to rural agro-industry to provide the employment opportunity and income opportunities and welfare of farm families. With the revitalization strategy, the agricultural sector is expected to act as the leading sectors as well as a driving force for the progress of the national macro economy.

The effort to encourage the agricultural sector is through one way to encourage agricultural exports. To see the development of Indonesia's exports of agricultural commodities of rice during the period of January to October 2012 is presented in table 2.

During the period of January to October 2012, Indonesia's rice exports fluctuated. Biggest export was in April 2012 in the amount of 385.908 kg with a value of US

\$ 343,531 and the lowest export was in February in the amount of 21,378 kg with a value of US \$ 15,355.

Table 2. Exports of Rice Commodity in Indonesia Period of January - October 2012

Month	Volume (Kg)	Value (US\$)
January	38,247.00	71,739.00
February	21,378.00	15,355.00
March	41,713.00	69,470.00
April	385,908.00	343,531.00
May	42,440.00	58,958.00
June	88,943.00	128,622.00
July	101,340.00	124,143.00
August	90,890.00	139,115.00
September	53,694.00	68,371.00
October	84,757.00	106,131.00

Source: Central Bureau of Statistics (BPS) of Indonesia, the data has processed by researcher

In an effort to develop export markets for agricultural products because of the globalization of trade which led to increased competition and more new players that arise as a result of increased market opportunities and market access.

For Indonesia's rice imports can be seen in table 3 below. Largest rice imports for 2010 are from Vietnam amounted to 467,369.6 tons and the lowest rice import

from the Philippines as much as 54.3 tons.

There are four sizes in the measure of a country's comparative advantage, namely: Revealed Comparative Advantage (RCA) by Balassa (1965); Revealed Comparative Advantage (RCA) by Volrath (1991); Revealed Symmetric Comparative Advantage (RSCA) by Laursen (1998) and Dalum *et al.* (1998); Trade Balance Index (TBI) by Lafay (1992)

The Revealed Symmetric Comparative Advantage (RSCA) index by Laursen (1998) and Dalum *et al.* (1998) is a simple decreasing monotonic transformation of Revealed Comparative Advantage (RCA) or Balassa index (Balassa, 1965). The formula of RCA index is as follows:

$$RCA_{ij} = (X_{ij} / X_{Tj}) / (X_{iw} / X_{Tw}) \quad (1)$$

where RCA_{ij} represents the revealed comparative advantage of commodity i for country j ; X_{ij} denotes export of commodity i for country j ; X_{Tj} denotes the total exports of country j ; X_{iw} denotes the world export of commodity i ; X_{Tw} denotes the world total exports. The values of RCA index vary from 0 to infinity. RCA_{ij} greater than one means that country j has comparative advantage in commodity i . In contrast, RCA_{ij} less than one means that country j has comparative disadvantage in commodity i .

Table 3. Imports of Rice by Major Countries of Origin (Net Weight: Ton) Period 2006 – 2010

Country of Origin	2006	2007	2008	2009	2010
Vietnam	272832.7	1022834.6	125070.5	20970.5	467369.6
Thailand	147983.3	363640.1	157007.3	221372.6	209127.8
China	100.0	901.4	3341.7	5167.6	3637.4
India	720.6	3571.8	289.5	473.1	601.3
Pakistan	904.3	4603.6	751.3	501.5	4992.1
United State	801.0	821.7	1411.2	1323.4	1644.1
Philippines	0.0	507.0	749.0	358.0	54.3
Japan	0.0	2500.0	148.5	39.0	77.7
Others	4766.6	7467.4	920.4	267.4	77.2

Source: Central Bureau of Statistics (BPS) of Indonesia, the data has processed by researcher

Laursen (1998) and Dalum et al. (1998) proposed Revealed Symmetric Comparative Advantage (RSCA) index, while RCA_{ij} turns out to produce values that cannot be compared on both sides of one, $RSCA_{ij}$ is formulated as follows:

$$RSCA_{ij} = (RCA_{ij} - 1) / (RCA_{ij} + 1) \quad (2)$$

The values of $RSCA_{ij}$ is from -1 to +1. If $RSCA_{ij}$ greater than zero means that country j has comparative advantage in commodity i. In contrast, if $RSCA_{ij}$ less than zero means that country j has comparative disadvantage in commodity i.

Volrath criticized Balassa, where Volrath states that comparative advantage is not to compare yourself, so that country j should be excluded from the world. RCA_{ij} by Volrath is formulated as follows:

$$RCA_{ij} = (X_{ij} / X_{Tj}) / \{(X_{iw} - X_{ij}) / (X_{Tw} - X_{Tj})\} \quad (3)$$

While Lafay (1992) in measuring the comparative advantage using the Trade Balance Index (TBI). TBI by Lafay is formulated as follows:

$$TBI_{ij} = (X_{ij} - M_{ij}) / (X_{ij} + M_{ij}) \quad (4)$$

where TBI_{ij} represents the Trade Balance Index of commodity i for country j; X_{ij} denotes the export of commodity i for country j; M_{ij} denotes the import of commodity i for country j. Value of the index range from -1 to +1. If TBI is equals +1 its mean that a country only exports, in contrast, the TBI equals -1 if a country only imports. The index is not defined when a country neither exports nor imports, and we set zero when commodity shows either potentially to be exported or imported. Any value within -1 and +1 shows that the country exports and imports a commodity

simultaneously. A country is referred to as net-importer of commodity when the value of TBI is negative, and as net-exporter when the value of TBI is positive. Trade Balance Index (TBI) by Lafay (1992) is used to analyze whether a country has specialization in export as net-exporter or in import as net-importer. So, the Trade Balance Index (TBI) as the indicator of export-import activities, and in this paper, we apply the Trade Balance Index (TBI) by Lafay (1992).

METHODOLOGY

This paper focuses on measuring the comparative advantage using the Trade Balance Index (TBI) by Lafay method (1992) and based on data of exports and imports's Indonesian agriculture sector from 1995 to 2011 published by Central Bureau of Statistics (BPS) of Indonesia and by Center for Data and Information System for Agriculture, Department of Agriculture.

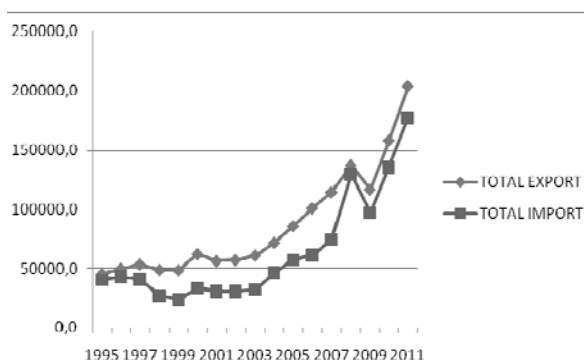
The table depicts a steady increase of Indonesian export during 1995 to 1997. It increased from US\$ 45,418.0 million (1995) to US\$ 53,443.6 million (1997). Unfortunately two years later, Indonesian export declined by 8.60 percent and 0.37 percent respectively. Then, in 2000 Indonesian export showed sharp increase to US\$ 62,124.0 million. In 2001, there was a declined by 9.34 percent to US\$ 56,320.9 million for total export. In 2007 Indonesian exports increased by 13.20 percent to US\$ 114,100.9 million and in 2008 increased significantly by 20.09 percent to US\$ 137,020.4 million. Widodo (2009).

Figure 1 above shows the development of Indonesia's exports and imports in general showed an increasing trend from 1995 to 2011. In that period, we can see that total export exceed the total import.

Table 4. Indonesian Foreign Trade (Export and Import) of Agriculture Sector 1995-2011 (US\$ Million)

Year	Total	
	Export	Import
1995	45418.0	40628.7
1996	49814.8	42928.5
1997	53443.6	41679.8
1998	48847.6	27336.9
1999	48665.4	24003.3
2000	62124.0	33514.8
2001	56320.9	30962.1
2002	57158.8	31288.9
2003	61058.2	32550.7
2004	71584.6	46524.5
2005	85660.0	57700.9
2006	100798.6	61065.5
2007	114100.9	74473.4
2008	137020.4	129197.4
2009	116510.0	96829.2
2010	157779.1	135663.3
2011	203496.6	177435.6

Source: Central Bureau of Statistics (BPS) of Indonesia, the data has processed by researcher



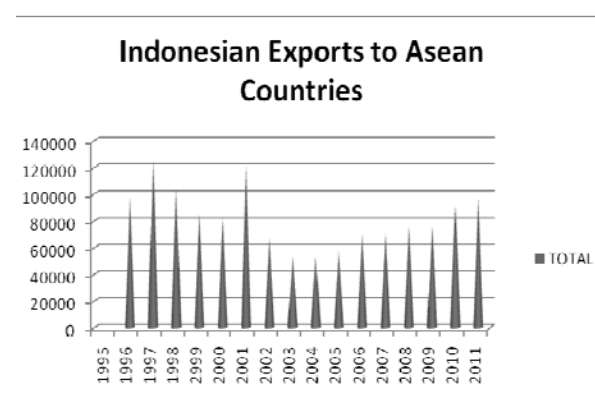
Source: Central Bureau of Statistics (BPS) of Indonesia, the data has processed by researcher

Figure 1. Indonesian Foreign Trade (Export and Import) of Agriculture Sector, 1995-2011 (US\$ Million)

Meanwhile, Indonesia's exports to ASEAN countries are shown in table 5 and table 6.

Table 5 above illustrates the magnitude of Indonesia's exports to ASEAN countries by net weight. In general, Indonesian exports to Malaysia are the highest and the lowest export is to Laos. For 2011, Indonesia's exports to Malaysia amounted to 26,415.7 million kg and exports to Laos by 1.7 million kg.

From Figure 2 above shows that Indonesian exports fluctuated from year 1995 to 2011, exports were highest in 2001 and lowest exports in 2004, but starting in 2004 the exports of Indonesia continued to increase from year to year.



Source: Central Bureau of Statistics (BPS) of Indonesia, the data has processed by researcher

Figure 2. Indonesian Exports to Asean Countries, Net Weight (Kg million), Year 1996-2011

Table 5. Indonesian Exports to Asean Countries, Net Weight (Kg million) Year 1996-2011

Year	Malaysia	Philippines	Singapore	Thailand	Brunai	Vietnam	Cambodia	Laos	Myanmar	Total
1996	3357.1	2831.5	78134.8	4278.7	52.1	927.9	38.3	0.2	160.3	89780.9
1997	4010.1	3556.2	103556.7	4620	33.9	1592.0	34.4	0.4	375.3	117779.0
1998	10881.9	4633.0	76321.2	3188.9	50.2	1481.2	50.8	5.6	274.4	96887.2
1999	4963.8	3675.5	61022.4	5014	30.3	1291.4	93.5	0.7	224.7	76316.3
2000	4592.4	4960.0	57907.5	5065.6	34.6	1198.9	84.6	0.2	109.6	73953.4
2001	5559.9	5667.0	95645.5	4950.9	54.5	860.4	122.1	0.4	186.5	113047.2
2002	7049.5	4508.8	39046.6	6250.8	51.7	953.4	110.5	0.4	136.7	58108.4
2003	8360.2	4320.5	22072.8	6983.3	98.5	1030.0	188.2	0.2	85.8	43139.5
2004	10509.7	4780.3	18390.9	7550.9	95.7	938.0	74.0	0.8	95.6	42435.9
2005	11248.4	5026.4	19269.9	8498.7	24.3	1163.0	52.2	0.9	132.8	45416.6
2006	13553.6	6791.9	20762.6	11138.8	151.8	1759.3	60.1	0.8	271.1	54490.0
2007	14629.4	7318.4	12593.9	14197.2	204	2145.5	108.7	1.1	364.5	51562.7
2008	16074.7	7295.2	15886.7	14763.2	194.6	2291.2	110.8	0.9	245.1	56862.4
2009	20482.7	8850.2	11406.8	13831.6	232.9	2410.0	122.3	1.0	244	57581.5
2010	25401.7	12533.7	13424.4	15816.9	63.8	2611.5	193.9	1.4	336.3	70383.6
2011	26415.7	12348.4	16847.6	16276.3	66.8	3014.0	258.4	1.7	252.6	75481.5

Source: Central Bureau of Statistics (BPS) of Indonesia, the data has processed by researcher

Table 6. Indonesian Exports to Asean Countries, FOB Value (US\$ Million) Year 1996-2011

Year	Malaysia	Philippines	Singapore	Thailand	Brunai	Vietnam	Cambodia	Laos	Myanmar	Total
1996	1109.7	688.4	4564.6	822.6	26.6	337.4	60.4	0.7	78	7688.4
1997	1357.2	794.1	5467.9	848.4	39.5	390.3	69.9	0.9	149.7	9117.9
1998	1358.5	707.4	5718.3	942.5	35.7	350.6	64.7	1.8	167.3	9346.8
1999	1335.9	694.7	4930.5	812.7	27.7	331.6	69.2	1.7	74.3	8278.3
2000	1971.8	819.5	6562.4	1026.5	25.5	360.6	51.7	0.9	64.8	10883.7
2001	1778.6	814.8	5363.9	1063.6	21.6	322.1	72.1	1.4	69	9507.1
2002	2029.9	778.2	5399.7	1227.4	32.1	392.9	68.8	0.7	54.4	9984.1
2003	2363.8	944.7	6001.2	1392.6	30.4	468.1	79.9	0.5	45.7	11326.9
2004	3016.0	1237.6	7836.6	1976.2	31.8	601.0	71.8	1.6	60.3	14832.9
2005	3431.3	1419.1	9672.0	2246.5	39.3	678.4	93.9	1.8	78	17660.3
2006	4110.8	1405.6	8929.8	2701.5	37.5	1052.0	103.6	4.3	137	18482.1
2007	5096.0	1853.7	10501.6	3054.3	43.4	1355.1	121.9	3.7	262.4	22292.1
2008	6432.6	2053.6	12862.0	3661.3	59.7	1672.9	174	4.0	250.8	27166.9
2009	6811.8	2405.9	10262.7	3233.8	74.9	1454.2	201.2	4.7	174.8	24624.0
2010	9362.3	3180.7	13723.3	4566.6	61.0	1946.2	217.7	5.5	284.2	33347.5
2011	10995.8	3699.0	18443.9	5896.7	81.7	2354.2	259.5	8.6	359.5	42098.9

Source: Central Bureau of Statistics (BPS) of Indonesia, the data has processed by researcher

During the period 1996-2011, the magnitude of Indonesia's exports to ASEAN countries by using the FOB value of export is seen that the highest value is to Singapore and the lowest export to Laos. In 2011, Indonesia's exports to Singapore amounted to 18443.9 million US \$ and exports to Laos amounted to 8.6 million US \$.

When viewed from the FOB value of Indonesia's exports to ASEAN countries have an increasing trend.

RESULTS AND ANALYSIS

Lafay method (1992) is measuring the comparative advantage using the Trade Balance Index (TBI). Trade Balance Index (TBI) by Lafay is used to analyze whether a country has specialization in export as net-exporter or in import as net-importer. So, the Trade Balance Index (TBI) as the indicator of export-import activities.

TBI by Lafay that use in this paper is formulated as follows:

$$TBI_{ij} = (X_{ij} - M_{ij}) / (X_{ij} + M_{ij})$$

where TBI_{ij} represents the Trade Balance Index of commodity i for country j ; X_{ij} denotes the export of commodity i for country j ; M_{ij} denotes the import of commodity i for country j . Value of the index range from -1 to $+1$. If TBI is equals $+1$ its mean that a country only exports, in contrast, the TBI equals -1 if a country only imports. The index is not defined when a country neither exports nor imports, and we set zero when commodity shows either potentially to be exported or imported. Any value within -1 and $+1$ shows that the country exports and imports a commodity simultaneously. A country is referred to as net-importer of commodity when the value of

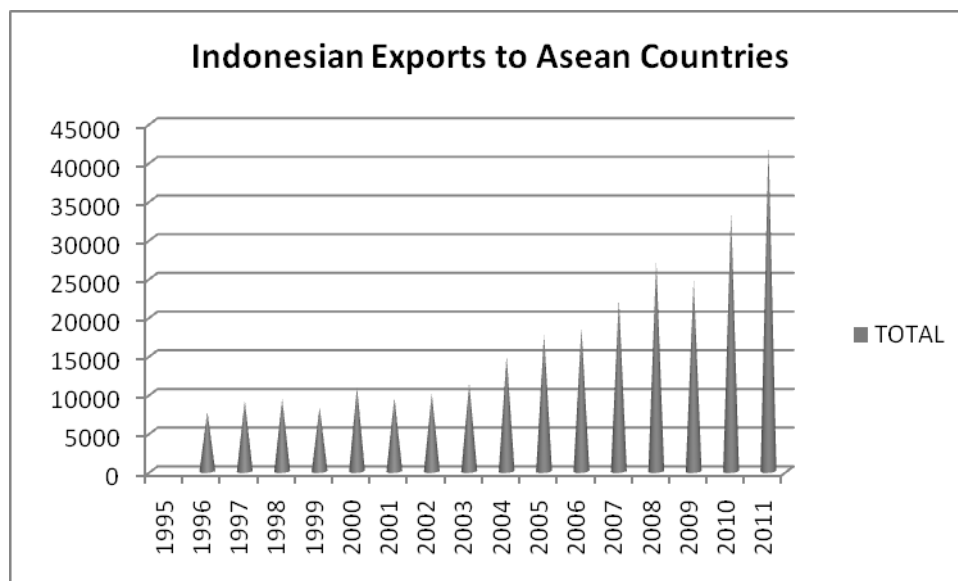
TBI is negative, and as net-exporter when the value of TBI is positive. Widodo (2010).

Using data export and import of agricultural commodities of Indonesia in monthly period from January to May 2012 and the annual data from 2009 to 2012 first quarter, and by using the formula Lafay Trade Balance Index (TBI) so the results as shown in table 7 and table 8.

From table 7 shows that the value of TBI for export-import volume and export-import value of all show the positive value. It shows that Indonesia at period January to May 2012 is referred as net-exporter of agriculture commodity, it means that Indonesia at that period has specialization in export of agriculture commodity.

From table 8 shows that the value of TBI for export-import volume and export-import value of all, if the data in annual, show that it also the positive value. It means that Indonesia at period 2009 to 2012 quarterly I is referred as net-exporter, it shows that Indonesia at that period has specialization in export of agriculture commodity.

The calculations using the TBI can also be used to show that the country has implemented Intra Industry Trade (IIT) which the country's exports and imports run in the same commodity. From the calculation above shows that TBI in the periods of analysis, Indonesia implemented Intra Industry Trade (IIT).



Source: Central Bureau of Statistics (BPS) of Indonesia, the data has processed by researcher
Figure 3. Indonesian Exports to Asean Countries, FOB Value (US\$ Million) Year 1996-2011

Table 7. The Results using Lafay Trade Balance Index For Export and Import of Indonesian Agriculture Commodity Period of January to May 2012

Period	**Volume (kg)		**Value (US\$)		*LAFAY Trade Balance Index (TBI)	
	Export	Import	Export	Import	Volume (kg)	Value (US\$)
January	2739329186	1500828080	3139604371	1078290046	0.292088484	0.488706952
February	2228145675	1484059737	2576946463	1121118742	0.200443094	0.39367281
March	2919516000	1492363103	3359461522	1080730239	0.323479602	0.513205601
April	2314079406	1313990193	2927361651	996009126	0.27565326	0.492268673
May	1918410908	1491444322	2586823207	1132317340	0.125215458	0.391086556

Source: * The results using Lafay Trade Balance Index

** Center for Data and Information System for Agriculture, Department of Agriculture

Table 8. The Results using Lafay Trade Balance Index For Export and Import of Indonesian Agriculture Commodity Period: 2009 - 2012 Quarterly I

Period	**Volume (Ton)		**Value (US\$ 000)		*LAFAY Trade Balance Index (TBI)	
	Export	Import	Export	Import	Volume (Ton)	Value (US\$ 000)
2009	29572229	13401150	23037582	9897316	0.376304572	0.398976976
2010	28768085	16874998	32522974	13983327	0.260567127	0.398648067
2011	29969656	22917892	43365004	20598660	0.133335053	0.355926202
2012 Q.I	7886991	4477237	9076012	3279991	0.27577573	0.469085432

Source: * The results using Lafay Trade Balance Index

** Center for Data and Information System for Agriculture, Department of Agriculture

CONCLUSIONS

For Indonesian agriculture commodity, with using data export and import in monthly period from January to May 2012 and the annual period from 2009 to 2012 first quarter, and by using the formula Lafay Trade Balance Index (TBI), the result shows that the value of TBI for export-import volume and export-import value of all, show the positive value. It means that Indonesia at monthly period from January to May 2012 and the annual period from 2009 to 2012 first quarter is referred as net-exporter, it shows that Indonesia at that period has specialization in export of agriculture commodity.

REFERENCES

- Balassa, Bela. (1965). Trade Liberalization and Revealed Comparative Advantage. *Manchester School of Economic and Social Studies* 33 pp 99-123
- Barus, B. et al. (2012). Mapping the potential conversion of paddy fields in relation to sustainable agriculture with spatial analysis. *Seminar Proceeding and HITI X Congress Solo*
- Bowen, Harry P. et al. (1998). *Applied International Trade Analysis*. University of Michigan Press. United State of America.
- Central Bureau of Statistics (BPS) of Indonesia, a variety of reports.
- Dalum, B. et al. (1998). Structural change in OECD export specialisation patterns: De-specialisation and 'stickiness'. *International Review of Applied Economics*, vol. 12, 1998, no.2, 423-443.
- Daskapan, Semir. (n.d.). *Trade Performance Indicator In The New Economy*. Netherlands: Delft University of Technology.
- Department of Agriculture-Center for Data and Information System for Agriculture.
- Hossain, Md. Belayet. (2006). Export Performance of Bangladesh's Fisheries Sector. *The Journal of Developing Areas - JStor*, Vol. 39, No. 2, pp. 63-77.
- http://indonesia.usaid.gov/en/USAID/Activity/319/Agricultural_Development_Activities, access at December 13, 2012.
- <http://www.republika.co.id/berita/ekonomi/makro/12/05/26/m4mavr-kritis-jumlah-lahan-pertanian-di-indonesia>, access at December 16, 2012.
- Kuncoro, Mudrajad. (2010). *Ekonomi Pembangunan: Masalah, Kebijakan, dan Politik*. Jakarta: Penerbit Erlangga.
- Lafay, G. (1992). "The Measurement of Revealed Comparative Advantage", in M. G. Dagenais and P. A. Muet (eds), *International Trade Modelling*, London, Chapman & Hall.
- Laursen, Keld. (1998). Revealed Comparative Advantage and The Alternative Measures of International Specialisation. *DRUID Working Papers 98-30, DRUID, Copenhagen Business School, Department of Industrial Economics and Strategy/Aalborg University, Department of Business Studies*.
- Laursen, Keld. (1998). Do Export and Technological Specialisation Patterns Co-evolve in Terms of Convergence or Divergence? Evidence From 19 OECD Countries, 1971-1991. *DRUID Working Papers 98-18, DRUID, Copenhagen Business School, Department of Industrial Economics and Strategy/Aalborg University, Department of Business Studies*.
- Ruttan, Vernon W. (2002). Productivity Growth in World Agriculture: Sources and Constraints. *Journal of Economic Perspectives*, Vol. 16, No. 4, pp. 161-184.
- Strategic Data from Central Bureau of Statistics. (2012).
- Todaro, Michael P., and Stephen C. Smith. (2009). *Economic Development*. Addison-Wesley, 10th Edition.
- Vollrath, Theresa L. (1991). A Theoretical Evaluation of Alternative Trade Intensity Measures of Revealed Comparative Advantage. *Weltwirtschaftliches Archiv*, 130, 265-279.
- Widodo, Tri. (2008). Factor Endowments and Comparative advantage of East Asia. *Journal of Economic and Finance in Indonesia*, Vol. 56(2), pp. 215-242.
- Widodo, Tri (2009). Dynamic Comparative Advantages in ASEAN+3. *Journal of Economic Integration*, Vol. 24, No. 3, pp. 505-529.
- Widodo, Tri (2009). Dynamic and Convergence of Trade Specialization in East Asia. *Asia Pacific Journal of Economics and Business*, Vol. 13, No. 1, pp. 31-56.
- Widodo, Tri. (2010). Comparative Advantage: Theory, Empirical Measures and Case Studies. *Review of Economic and Business Studies* issue 4, pages 57-82.
- Widodo, Tri. (2010). *International Trade, Regionalism and Dynamic Market*. 1st edition. BPFE Yogyakarta.



MODEL PENDIDIKAN KEWIRAUSAHAAN DALAM MENGEMBANGKAN JIWA WIRAUSAHA SISWA SMK UNGGULAN

Rafika Bayu Kusumandari✉

Universitas Negeri Semarang, Semarang, Indonesia

Permalink/DOI: <http://dx.doi.org/10.15294/jejak.v6i1.3749>

Received: 2 January 2013; Accepted: 26 January 2013; Published: March 2013

Abstract

The concept of entrepreneurship education applied in SMK is expected to create new young entre-preneurs. The purposes of this study are to describe the educational model formotivating the students to have entrepreneurial spirit in outstanding vocational schools in Semarang and to describe the effect-iveness of educational model in creating students' entrepreneurship spirit. The study uses explanative descriptive method which is for developing a teaching and learning model. Entrepreneurship teaching and learning for the students of XII class majoring at technic of computer and software in SMKN 7 Semarang for the period of 2011/2012 has made good achievement. It shows that 39,44% students or 28 students' achievement is good enough, 27 students (38,03%) received good academic achievement, 10 students (14,08%) have less educational achievement., 5 students (7,04%) have very good learning achievement and only1 student (1,41 %) has poor academic achievement. It can be concluded that the average academic achievement ofclass XII students majoring at computer and networks in SMK Negeri Semarang 7 is categorized as good.

Keywords: Entrepreneur Education Models, outstanding vocational school

Abstrak

Konsep pendidikan wirausaha yang diterapkan di SMK diharapkan mampu mencetak wirausaha-wirausaha muda. Tujuan penelitian sebagai berikut: 1) Mendeskripsikan model pendidikan kewirausahaan dalam mencetak jiwa wirausaha siswa SMK Unggulan di Kota Semarang dan 2) Mendeskripsikan efektivitas model pendidikan kewirausahaan dalam mencetak jiwa wirausaha siswa SMK Unggulan di Kota Semarang. Metode penelitian yang digunakan adalah metode deskriptif dengan jenis studi eksplanatif yang diarahkan untuk mengembangkan dan menghasilkan suatu model pembelajaran. Pembelajaran kewirausahaan pada siswa kelas XII jurusan teknik komputer dan jaringan di SMK Negeri 7 Semarang tahun ajaran 2011/2012 dimana sebanyak 28 siswa (39,44%) memperoleh prestasi yang cukup baik, sebanyak 27 siswa (38,03%) memperoleh prestasi belajar yang baik, sebanyak 10 siswa (14,08%) dengan prestasi belajar yang kurang, sebanyak 5 siswa (7,04%) dengan prestasi belajar yang amat baik sedangkan yang termasuk dalam kategori sangat kurang sebanyak 1 siswa (1,41%). Jadi rata-rata prestasi siswa pada pembelajaran kewirausahaan pada siswa kelas XII jurusan teknik komputer dan jaringan di SMK Negeri 7 Semarang termasuk dalam kategori baik.

Kata Kunci: Model Pendidikan Kewirausahaan, SMK Unggulan

How to Cite: Kusumandari, R. (2013). Model Pendidikan Kewirausahaan Dalam Mengembangkan Jiwa Wirausaha Siswa SMK Unggulan. *JEJAK Journal of Economics and Policy*, 6(1). 64-79

© 2013 Semarang State University. All rights reserved

✉ Corresponding author:

Address: Gedung A, Fakultas Ilmu Pendidikan Unnes,
Kampus Sekaran Gunungpati
E-mail: mba_fika@yahoo.co.id

PENDAHULUAN

Tantangan bangsa Indonesia ke depan adalah mempersiapkan generasi penerus yang menguasai iptek serta mampu mentransformasikan dalam tindakan, dengan penerapannya sebagai pengetahuan. Dalam artian, pekerja tak harus memperoleh tempat. Tingginya jumlah penganggur terdidik, khususnya sarjana, sebenarnya merupakan parameter kurang berhasilnya pendidikan. Meskipun demikian, faktor non pendidikan juga ikut berperan, seperti resesi ekonomi global dan sebagainya. Tetapi dunia pendidikan justru menjadi kunci penyelesaian untuk mengatasi berbagai persoalan yang saling terkait, termasuk peningkatan jumlah penganggur. Substansi persoalan pengangguran berada pada landasan karakter pendidikan kita yang akan melahirkan karakter generasi ke depan. Karenanya, penting adanya konsep pendidikan dengan misi-visi jelas serta terukur. Pendidikan berbasis kultural (terutama di Jawa Tengah) guna melahirkan generasi wirausaha menjadi solusi yang perlu mendapat dukungan. Konsepnya, pendidikan bukan sekadar untuk mencetak generasi terampil, memiliki kompetensi tinggi dan relevan, tetapi juga harus mampu mencetak generasi entrepreneur, generasi dengan jiwa wirausaha. Ikon bahwa sekolah hanya mencari ilmu, lantas mencari pekerjaan, harus diubah menjadi "mencari ilmu dan mengaplikasikannya di lapangan". Dengan demikian, selain mampu mengisi lapangan kerja, pendidikan juga harus mampu membawa generasi terdidik untuk menciptakan pekerjaan. Mendidik generasi wirausaha tidak sekedar wacana atau sebuah kenisbian, andaikata kita memiliki komitmen tinggi dan konsep terukur. Konsep pendidikan wirausaha yang diterapkan di SMK-

SMK diharapkan mampu mencetak wirausaha-wirausaha muda baru.

Penelitian ini bermaksud untuk mengetahui sejauh mana efektivitas pendidikan kewirausahaan dalam mencetak jiwa wirausaha mencari model pendidikan kewirausahaan yang tepat dalam mencetak jiwa wirausaha. Selain itu, penelitian ini merupakan penelitian pemaparan skripsi mahasiswa atas nama Sony Zulfikasari (NIM. 1102408035) yang berjudul *Best Practice Pendidikan Kewirausahaan di SMK N 1 Kota Semarang* dan Yesy Untari (NIM. 1102408034) yang berjudul *Peran Pendidikan Kewirausahaan dalam Rangka Peningkatan Potensi Wirausaha Pada Siswa SMKN 7 Semarang*.

Permasalahan yang akan di kaji dalam penelitian ini sesuai dengan fokus penelitian yaitu pengembangan model pendidikan kewirausahaan dalam mencetak jiwa wirausaha siswa SMK Unggulan di Kota Semarang. Pertanyaan penelitian dijabarkan menjadi: Bagaimanakah model pendidikan kewirausahaan dalam mencetak jiwa wirausaha siswa SMK Unggulan di Kota Semarang?; Bagaimanakah efektivitas model pendidikan kewirausahaan dalam mencetak jiwa wirausaha siswa SMK Unggulan di Kota Semarang?.

Sesuai dengan fokus penelitian, secara umum tujuan yang ingin dicapai melalui penelitian ini adalah menemukan sekaligus mendeskripsikan efektivitas model pendidikan kewirausaha dalam mencetak jiwa wirausaha pada siswa SMK Unggulan di Kota Semarang. Tujuan umum tersebut dijabarkan menjadi tujuan khusus sebagai berikut: Mendeskripsikan model pendidikan kewirausahaan dalam mencetak jiwa wirausaha siswa SMK Unggulan di Kota Semarang; Mendeskripsikan efektivitas model pendi-

dikan kewirausahaan dalam mencetak jiwa wirausaha siswa SMK Unggulan di Kota Semarang.

Manfaat dalam penelitian ini adalah Memberikan gambaran model pendidikan kewirausahaan dalam mencetak jiwa wirausaha siswa SMK Unggulan di Kota Semarang; Mendeskripsikan efektivitas model pendidikan kewirausahaan dalam mencetak jiwa wirausaha siswa SMK Unggulan di Kota Semarang.

Istilah entrepreneur pertama kali diperkenalkan pada awal abad ke-18 oleh ekonom Perancis, Richard Cantillon. Menurutny, entrepreneur adalah “*agent who buys means of production at certain prices in order to combine them*”. Dalam waktu yang tidak terlalu lama, ekonom Perancis lainnya- Jean Baptista Say menambahkan definisi Cantillon dengan konsep entrepreneur sebagai pemimpin. Say menyatakan bahwa entrepreneur adalah seseorang yang membawa orang lain bersama-sama untuk membangun sebuah organ produktif.

Pengertian kewirausahaan relatif berbeda-beda antar para ahli/sumber acuan dengan titik berat perhatian atau penekanan yang berbeda-beda, diantaranya adalah penciptaan organisasi baru (Gartner, 1988), menjalankan kombinasi (kegiatan) yang baru (Schumpeter, 1934), eksplorasi berbagai peluang (Kirzner, 1973), menghadapi ketidakpastian (Knight, 1921), dan mendapatkan secara bersama faktor-faktor produksi (Say, 1803).

Entrepreneurial leadership is based on a straight forward way of leading a unit toward set goals. This logic means that it is focused on action rather than on communication and monitoring (Kepemimpinan kewirausahaan didasarkan pada cara langsung memimpin

unit ke arah tujuan yang ditetapkan. Logika ini berarti bahwa itu berfokus pada tindakan dan bukan pada komunikasi dan monitoring) (Juha Kansikas, et all. 2012). Selain itu, Christophe Estay (2013) menyatakan: *The perception of entrepreneur also plays an important role in the motivation which means their perception that their actions lead to results and that these results reach or surpass expectations* (persepsi dari wirausaha juga memainkan aturan peraturan pada motivasi dimana berarti persepsi mereka yang diambil dari hasil yang mereka lakukan dan dimana hasil ini meraih atau melebihi harapan). Sedangkan Jean Baptista Say (1816) menyatakan bahwa: seorang wirausahawan adalah agen yang menyatukan berbagai alat-alat produksi dan menemukan nilai dari produksinya. Robert D. Hisrich (2011) menyatakan: *Entrepreneurship has been shown to have a significant impact on the employment, innovation, and the entire economy of a region or nation* (Kewirausahaan telah terbukti memiliki dampak yang signifikan terhadap lapangan kerja, inovasi, dan seluruh perekonomian suatu wilayah atau bangsa).

Sebelum memaparkan teori kewirausahaan, terlebih dahulu akan diulas pengertian “teori”. Kita biasanya menggunakan teori untuk menjelaskan sebuah fenomena. Fenomena yang akan dijelaskan disini adalah kehadiran entrepreneurship yang mempunyai kontribusi besar dalam pengembangan ekonomi. Teori tersebut terdiri dari konsep dan konstruk. Teori adalah “sekumpulan konstruk (konsep), definisi, dan proposisi yang saling berhubungan” yang menunjukkan pandangan sistematis terhadap sebuah fenomena dengan merinci hubungan antar variabel, dengan tujuan untuk menerangkan dan memprediksi fenomena. Beberapa teori yang menjelaskan

dan memprediksi fenomena mengenai kewirausahaan.

Neo Klasik, teori ini memandang perusahaan sebagai sebuah istilah teknologis, dimana manajemen (individu-individu) hanya mengetahui biaya dan penerimaan perusahaan dan sekedar melakukan kalkulasi matematis untuk menentukan nilai optimal dari variabel keputusan. Jadi pendekatan neoklasik tidak cukup mampu untuk menjelaskan isu mengenai kewirausahaan. Neo Klasik masih mengakui juga keberadaan pihak manajemen atau individu-individu. Dan individu inilah yang nantinya berperan sebagai entrepreneur atau intrapreneur, yang akan dijelaskan pada teori-teori selanjutnya.

Schumpeter's entrepreneur, kajian schumpeter lebih banyak dipengaruhi oleh kajian kritisnya terhadap teori keseimbangan (*equilibrium theory*)-nya Walras. Menurutnya, **untuk** mencapai **keseimbangan** diperlukan tindakan dan keputusan aktor (pelaku) ekonomi yang harus berulang-ulang dengan "cara yang sama" sampai mencapai keseimbangan. Jadi kata kuncinya "berulang dengan cara yang sama", yang menurut Schumpeter disebut "situasi statis", dan situasi tersebut tidak akan membawa perubahan. Schumpeter berupaya melakukan investigasi terhadap dinamika di balik perubahan ekonomi yang diamatinya secara empiris. Singkat cerita, akhirnya beliau menemukan unsur explanatory-nya yang disebut "*inovasi*". Dan aktor ekonomi yang membawa inovasi tersebut disebut **entrepreneur**. Jadi entrepreneur adalah pelaku ekonomi yang inovatif yang akan membuat perubahan.

Austrian School, Mengutip Adaman dan Devine (2000), masalah ekonomi mencakup mobilisasi sosial dari pengetahuan yang tersembunyi (belum diketahui umum)

yang terfragmentasi **dan** tersebar melalui interaksi dari kegiatan para entrepreneur yang bersiang. Ada dua konsep utama disini yaitu pengetahuan tersembunyi (orang lain belum tahu) yang dikaji oleh Hayek dan kewirausahaan oleh Mises. Intinya mobilisasi sosial dari pengetahuan tersebut terjadi melalui tindakan *entrepreneurial*. Seorang *entrepreneur* akan mengarahkan usahanya untuk mencapai potensi keuntungan dan dengan demikian mereka mengetahui apa yang mungkin atau tidak mungkin mereka lakukan. Seorang *entrepreneur* itu harus selalu mengetahui pengetahuan (atau informasi) baru (dimana orang banyak belum mengetahuinya). Dan pengetahuan atau informasi baru tersebut dimanfaatkan untuk memperoleh keuntungan. Penemuan pengetahuan tersembunyi merupakan proses perubahan yang berkelanjutan. Dan proses inilah yang merupakan titik awal dari pendekatan Austrian terhadap kewirausahaan. Ketika dunia dipenuhi ketidakpastian, proses tersebut kadang mengalami sukses dan gagal. Namun seorang *entrepreneur* selalu berusaha memperbaiki kesalahannya.

Kirzerian Entrepreneur, Kirzer memakai pandangannya Misesian tentang "human action" dalam menganalisis peranan entrepreneurial. Singkat kata, unsur entrepreneur dalam pengambilan keputusan manusia dijemukan Kirzer. Menurut Kirzer, "*knowing where to look knowledge*". Dengan memanfaatkan pengetahuan yang superior inilah seorang entrepreneur bisa menghasilkan keuntungan.

Model pendidikan kewirausahaan yang dimaksud disini adalah sebuah model pendidikan kewirausahaan yang mengangkat potensi keunggulan lokal. Model pendidikan disini diterapkan di sekolah-sekolah menengah atas, untuk membekali siswa kemam-

puan wirausaha sehingga dia mampu mandiri dan bersaing di pasar bebas dengan jalan mengangkat keunggulan lokal. Model pendidikan kewirausahaan berbasis keunggulan lokal ini dilaksanakan dengan menjalin kerjasama antara pihak sekolah dengan UKM dan Pemda untuk mengoptimalkan potensi keunggulan lokal.

Pada model pendidikan kewirausahaan ini, akan diberikan teori (25%) dan praktek (75%) dengan kegiatan praktek ini akan melibatkan perusahaan/ industri rumah tangga/UKM yang mempunyai usaha yang mengangkat kekhasan masing-masing daerah. Seperti Kota Semarang dikenal sebagai kota lampion, bandeng presto dan wingko babat. Namun sebenarnya, selain makanan, ada potensi lain yang belum digarap secara optimal, yaitu batik semarangan. Saat ini usaha batik semarangan sudah mulai menjamur, namun masih kalah dengan batik Pekalongan. Kemudian kota Tegal yang terkenal satenya, megono, pilus, tahu aci, peralatan rumah tangga, industri knalpot. Namun sebenarnya ada potensi hasil laut yang belum dikembangkan dengan maksimal. Kabupaten Wonosobo mempunyai banyak potensi pertanian yang masih belum digarap secara baik. Kabupaten Cilacap, yang mempunyai potensi jamu tradisional, namun di kalangan nasional, jamu Cilacap tidak dikenal secara bagus. Potensi-potensi ini yang harus dikembangkan agar dapat mengangkat citra masing-masing daerah dengan keunggulannya masing-masing.

Hal ini dilakukan karena keunggulan lokal selama belum banyak dioptimalkan, kalah dengan produk-produk dari luar negeri. Padahal jika potensi ini dikembangkan, tidak kalah dengan produk lain dari luar negeri.

Berdasarkan penelitian di Harvard University Amerika Serikat (Ali Ibrahim Akbar, jumlah penduduk. Pada tahun 2007, jumlah wirausaha di Singapura ada sebesar 7,2%,2000), ternyata kesuksesan seseorang tidak ditentukan semata-mata oleh pengetahuan Amerika Serikat 2,14%, Indonesia yang mana jumlah penduduknya kurang lebih dan kemampuan teknis (*hard skill*) saja, tetapi lebih oleh kemampuan mengelola diri sebesar 220 juta, jumlah wirausahanya sebanyak 400.000 orang (0,18%), yang dan orang lain (*soft skill*). Penelitian ini mengungkapkan, kesuksesan hanya ditentukan seharusnya sebesar 4.400.000 orang. Berarti jumlah wirausaha di Indonesia sekitar 20% oleh *hard skill* dan sisanya 80% oleh *soft skill*. Bahkan orang-orang kekurangan sebesar 4 Juta orang tersukses di dunia bisa berhasil dikarenakan lebih banyak didukung kemampuan *soft skill*. Berdasarkan kenyataan yang ada, pendidikan kewirausahaan di Indonesia masih *hard skill* dari pada *soft skill*. Hal ini mengisyaratkan bahwa mutu pendidikan karakter kurang memperoleh perhatian yang cukup memadai, baik oleh dunia pendidikan termasuk karakter kewirausahaan peserta didik sangat penting untuk mencetak jiwa wirausaha.

Penelitian Rafika Bayu Kusumandari yang berjudul Pengembangan Model Pendidikan Kewirausahaan Bagi Siswa Sekolah Menengah Atas Berbasis Keunggulan Lokal di Kota Semarang menunjukkan hasil bahwa SMAN 12 Semarang merupakan salah satu sekolah di Kota Semarang yang dalam kurikulumnya menyelenggarakan Mata Pelajaran Muatan Lokal (Mapel Mulok) dengan membidik keunggulan lokal yang ada di lingkungan sekolah. SMAN 12 Semarang. Mapel Mulok yang ada dalam kurikulum SMAN 12 Semarang adalah Mulok Pengo-

lahan Buah Pasca Panen. Mulok Pengolahan Buah Pasca Panen diberikan kepada semua mulai dari siswa kelas XI dan XII dari semester 5 sampai 6 dimana ada 2 JP per minggu untuk seluruh jurusan yang ada baik itu jurusan IPA, IPS maupun Bahasa dan durasi waktu 12 jam untuk masing-masing pokok bahasan.

Concentrating on the mobilisation of action rather than on 'successful' social entrepreneurs, typical of case studies, accomplishes two things. It moves the social entrepreneur literature dialog away from a 'great person' discussion to a dialog surrounding established theoretical frames, and broadens the study of social entrepreneurs to include those who potentially could seek to make social change. This is accomplished by exploring the role of developmental psychology and social construction in contributing to the potential change agent's mobilisation via a dialectic process (Kenneth Wm. Kury, 2012)

METODE PENELITIAN

Pada penelitian ini jenis penelitian yang digunakan adalah metode deskriptif, dengan jenis studi eksplanatif. Pendekatan yang digunakan dalam penelitian ini adalah pendekatan kuantitatif. Ekplanatif dimaksudkan untuk menjelaskan suatu generalisasi sampel terhadap populasinya atau menjelaskan hubungan, perbedaan atau pengaruh satu variabel dengan variabel lain (Bungin, 2005:38). Sukmadinata (2008:54) menjelaskan bahwa "penelitian deskriptif (*descriptive research*) adalah suatu metode penelitian yang ditujukan untuk menggambarkan fenomena-fenomena yang ada, yang berlangsung pada saat ini atau saat yang lampau. Pendekatan yang digunakan adalah pendekatan kuantitatif karena variabel bebas dan

variabel terikatnya diukur dalam bentuk angka-angka, dan kemudian dicari ada tidaknya pengaruh antara kedua variabel tersebut dan dikemukakan seberapa besar pengaruhnya.

Penelitian ini juga memayungi dua skripsi mahasiswa yaitu Sony Zulfikasari dengan judul Best Practices Perakitan Mobil dan Sepeda Motor di Sekolah Menengah Kejuruan Negeri 1 Semarang dan Yesy Untari dengan judul Mengembangkan Minat Berwirausaha Melalui Proses Pembelajaran Kewirausahaan Siswa Kelas XII Jurusan Teknik Komputer dan Jaringan di SMK Negeri 7 Semarang Tahun Ajaran 2011/2012.

Populasi yang digunakan dalam penelitian ini adalah siswa SMK Negeri 1 Semarang jurusan Teknik Mekanik Otomotif, pada program keahlian Teknik Kendaraan Ringan (TKR) dan siswa SMK Negeri 7 Semarang tahun ajaran 2011/2012. Sampel penelitian ada 5 siswa di SMK Negeri 1 Semarang pada jurusan Teknik Mekanik Otomotif, 2 orang guru pada program keahlian Teknik Kendaraan Ringan (TKR), Kepala Sekolah dan Wakasek Bidang Kurikulum. Sedangkan sampel SMK Negeri 7 Semarang terdapat dua kelas dan jumlah siswanya kurang dari 100 sehingga sampel penelitian di ambil dari semua populasi, dengan begitu penelitian ini merupakan penelitian populasi.

HASIL DAN PEMBAHASAN

SMK N 1 Semarang yang terletak di Jalan Dr. Cipto No. 93 Semarang pada bulan Februari 2012 yang lalu ramai diberitakan oleh media elektronik maupun media cetak yang melaporkan mengenai keberhasilan siswa SMK N 1 Semarang dalam perakitan mobil sejenis *pick up*. Jurusan yang berhasil merakit mobil tersebut adalah jurusan

Teknik Mekanik Otomotif, pada program keahlian Teknik Kendaraan Ringan (TKR). Sebenarnya program keahlian TKR sebelumnya sudah memproduksi kendaraan yaitu sepeda motor Euriga Esemka atas kerjasama dengan PT Kanzen. SMK N 1 Semarang tidaklah memproduksi pembuatan kendaraan, namun hanya merakitnya saja.

Perakitan sepeda motor bekerja sama dengan PT Kanzen. SMK N 1 Semarang mendapatkan komponen 25 unit sepeda motor untuk dirakit di bengkel otomotif SMK N 1 Semarang. Sebelum komponen-komponen itu dirakit, guru yang mengajar di jurusan otomotif diberikan pelatihan mengenai cara perakitan kendaraan di Karawang, yaitu di kantor Kanzen dan juga diberikan Standar Operasional (SOP) untuk dijadikan panduan dalam perakitannya. Pelaksanaan perakitan sepeda motor ini sudah lama dilakukan dan sudah berakhir sekitar bulan Desember 2011. Perakitan satu sepeda motor bisa diselesaikan oleh 2 orang siswa. Dengan pembagian tugas satu siswa di sisi sebelah kanan, dan satu siswa lagi disebelah kiri.

Perakitan sepeda motor dapat diselesaikan dalam sehari. Jadi kurang lebih dalam satu bulan, 25 unit sepeda motor sudah dalam bentuk sepeda motor secara utuh. Setelah semua sepeda motor terakit dan sudah diuji dasar di jurusan otomotif SMK N 1 Semarang, kemudian akan diuji ulang oleh *final checker* dari pihak PT. Kanzen. Pengawas akhir atau *final checker* sejumlah 6 orang datang langsung ke sekolah untuk pengecekan kontrol, pemberian aksesoris, surat-surat dan lain-lain. Seluruh sepeda motor yang sudah diuji dan dinyatakan lolos uji dan bisa *on the road* atau bisa digunakan di jalan raya. Kemudian setelah dinyatakan lolos uji barulah *sticker* di sisi sepeda motor

dipasang dengan tulisan “Euriga Esemka”. Semua sepeda motor tersebut sudah terjual habis dengan harga Rp 8.000.000 per unit.

Berawal dari SMK N 1 Semarang yang selalu aktif dalam pengusulan dan program pemerintah yang sudah menyelesaikan perakitan sepeda motor dan hasilnya baik maka SMK N 1 Semarang ditunjuk oleh Pemerintah untuk dijadikan tempat perakitan mobil *pick up*. Bapak Joko Sutrisno mantan ketua PSMK yang menunjuk SMK N 1 Semarang sebagai tempat perakitan, dengan pertimbangan tempat dan kompetensi yang cukup di jurusan otomotif. Kemudian setelah itu keluarlah *Memorandum of Understanding* atau MoU yang tertuliskan SMK N 1 Semarang sebagai tempat perakitan mobil *pick up*. Komponen-komponen mobil didatangkan dari Dong Feng, China. Mengenai sarana prasarana, pembiayaan, dan lain-lain sudah tertulis di lembar MoU tersebut.

Pada awal mulanya mendapatkan informasi guru-guru khususnya di jurusan Otomotif banyak yang tidak sepakat. Jumlah guru yang mengajar di otomotif adalah 15 orang, dari 15 orang itu yang sepakat hanya 2 orang saja. Alasan dari guru-guru yang tidak sepakat adalah selain karena tempat perakitan akan dipakai dan menghabiskan *space* juga karena perakitan itu akan mengganggu jalannya proses pembelajaran siswa. Sedangkan alasan dari guru yang sepakat adalah dengan mempertimbangkan sisi baiknya, yaitu adanya program ini akan meningkatkan sarana di jurusan otomotif. Perlengkapan jurusan otomotif tidaklah murah jika mengadakan pengadaan barang dari pihak sekolah akan lama dan memakan banyak anggaran, program ini sebagai program pemerintah pastinya sudah dianggarkan

untuk sarana jadi sekolah akan diuntungkan dengan hal itu.

Setelah rapat dengan guru-guru jurusan kemudian hasil rapat itu dilaporkan ke pihak Sekolah dalam hal ini Kepala Sekolah Bapak Darmanto dan Waka. Kurikulum yaitu Bapak Arif Subiakto. Berbagai pertimbangan yang digunakan dalam mengambil keputusan yang akhirnya diperoleh hasil yaitu perakitan tetap dilaksanakan di SMK N 1 Semarang dan respon dari siswa-siswa cenderung senang karena nama Sekolah akan menjadi baik dan mereka akan terlibat di dalam perakitan. Kendala yang dihadapi adalah masalah tempat dan sarana. Ketika tempat dalam perakitan dan pembelajaran siswa dijadikan dalam satu ruangan maka pembelajaran siswa akan terganggu. Alternatif sebagai solusi dari masalah ini adalah dengan menggunakan ruang lain di sebelah bengkel untuk dijadikan ruang perakitan mobil. Untuk pelaksanaan perakitan dijadwal ketika bengkel tidak digunakan untuk pembelajaran. Selain masalah tempat, pihak jurusan juga terhambat oleh sarana yang kurang memadai. Bersedianya jurusan untuk merakit mobil berarti anggaran untuk biaya pembuatan digunakan untuk pengadaan sarana dan prasarana. Setelah permasalahan teratasi barulah 2 unit komponen *pick up* itu dirakit oleh guru dan siswa jurusan otomotif.

Tujuan dari perakitan ini adalah untuk memberikan wawasan kepada siswa mengenai perakitan kendaraan, yaitu mobil dan sepeda motor. Siswa diharapkan bisa mengerti dan paham mengenai dasar-dasar perakitan, sehingga ketika terjun ke perusahaan mereka sudah memiliki pengalaman sebelumnya. Perakitan ini adalah kegiatan tambahan saja, tidak termasuk dalam kurikulum maupun pelajaran.

Sehingga dalam pelaksanaannya tidak menggunakan Rencana Program Pembelajaran (RPP) maupun Silabus. Pada awal pelaksanaannya guru-guru otomotif menemui kendala lagi yaitu tidak adanya panduan perakitan (SOP), yang ada hanyalah panduan pemilik masih dalam bahasa China. Walaupun sebagian guru sudah ada yang pernah mengikuti pelatihan perakitan mobil tapi masih mengalami kesulitan dalam perakitan mobil *pick up* ini, hal itu disebabkan karena komponen mobil yang dipakai dalam pelatihan tidak sama dengan mobil komponen *pick up*.

Learning by doing yang menjadi point inti ketika pembelajaran. Sejumlah guru berusaha menyelesaikan satu *pick up* terlebih dahulu yang memakan waktu selama 2 hari, setelah guru-guru itu berhasil barulah mereka mengajarkannya kepada siswa untuk dijadikan bahan pembelajaran. Pada awalnya pelaksanaan perakitan dilaksanakan dengan beberapa siswa pilihan, namun melihat situasi dan kondisi dan juga khawatir terjadi kesenjangan sosial maka akhirnya perakitan melibatkan seluruh siswa pada kelas XI di Teknik Keahlian TKR. Pelaksanaan pembelajaran perakitan dilakukan dengan sistem bergilir antara pemasangan dan pembongkaran. Cara guru dalam membuka dan menutup pembelajaran pada umumnya sama ketika perakitan sepeda motor dan mobil, yaitu membuka dengan salam kemudian presensi untuk mengecek kehadiran siswa. Kemudian memberikan pengarahan mengenai pembelajaran hari ini, apakah pembongkaran atau pemasangan mobil atau sepeda motor setelah itu siswa yang telah dibagi sesuai pembagian diminta segera menyiapkan perlengkapannya dan menuju ke kendaraan (mobil atau sepeda motor) yang akan dibongkar atau dirakit. Ketika proses merakit guru mengawasi jalannya perakitan dan

memberikan arahan ketika ada siswa yang mengalami kesulitan. Setelah pembelajaran berakhir, guru memberikan kesimpulan atas hasil kerja mereka, serta pemberitahuan untuk persiapan pada materi pertemuan berikutnya. Akhir pembelajaran diakhiri dengan salam dan berdoa.

Variabel proses pembelajaran kewirausahaan diukur dengan menggunakan instrumen ini berupa tes dengan jumlah soal 32 butir dan responden diberikan alternatif pilihan jawaban sebanyak 5 alternatif dan memilih salah satu jawaban dengan memberikan tanda silang (X) pada jawaban yang dianggap paling benar. Skoring atas jawaban ini menggunakan skor 1 untuk jawaban benar dan 0 untuk jawaban salah. Berikut disajikan hasil test kewirausahaan yang dapat dilihat pada lampiran dan terangkum dalam tabel 1.

Dari tabel 1, tampak bahwa hasil test pembelajaran kewirausahaan pada siswa kelas XII jurusan teknik komputer dan jaringan di SMK Negeri 7 Semarang tahun ajaran 2011/2012 dimana sebanyak 28 siswa (39,44%) memperoleh prestasi yang cukup baik, sebanyak 27 siswa (38,03%) memperoleh prestasi belajar yang baik, sebanyak 10 siswa (14,08%) dengan prestasi belajar yang kurang, sebanyak 5 siswa (7,04%) dengan

prestasi belajar yang amat baik sedangkan yang termasuk dalam kategori sangat kurang sebanyak 1 siswa (1,41%). Jadi rata-rata prestasi siswa pada pembelajaran kewirausahaan pada siswa kelas XII jurusan teknik komputer dan jaringan di SMK Negeri 7 Semarang tahun ajaran 2011/ 2012 termasuk dalam kategori baik. Untuk lebih jelasnya dapat dilihat pada Gambar 1.

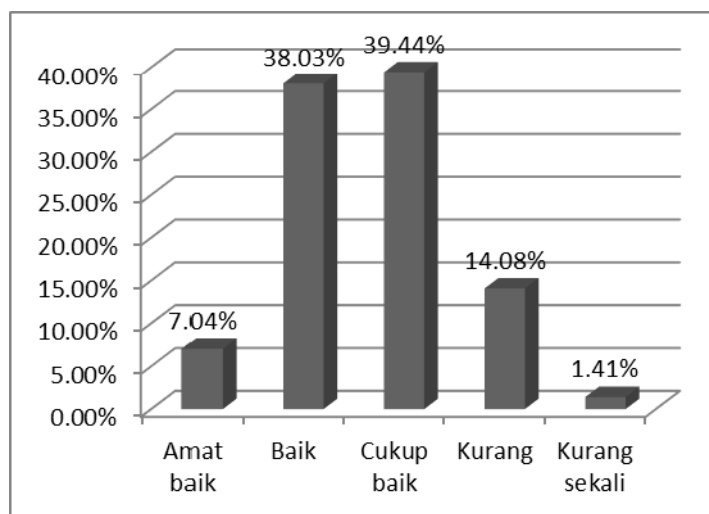
Variabel minat berwirausaha terdiri dari 40 butir pernyataan yang tersebar dalam indikator (keinginan/motif, perasaan senang, perhatian, lingkungan dan pengalaman). Hasil analisis deskriptif minat berwirausaha pada siswa kelas XII jurusan teknik komputer dan jaringan di SMK Negeri 7 Semarang tahun ajaran 2011/2012 dapat dilihat pada lampiran dan terangkum dalam tabel 2.

Tabel 2, tampak minat berwirausaha pada siswa kelas XII jurusan teknik komputer dan jaringan di SMK Negeri 7 Semarang tahun ajaran 2011/2012 sebanyak 34 siswa (47,89%) termasuk dalam kategori tinggi, sebanyak 23 siswa (32,39%) termasuk dalam kategori sangat tinggi, sebanyak 10 siswa (14,08%) termasuk dalam kategori rendah dan sebanyak 4 siswa (5,63%) termasuk dalam kategori sangat rendah. Jadi rata-rata minat berwirausaha pada siswa siswa kelas XII jurusan teknik komputer dan

Tabel 1. Hasil test kewirausahaan pada Siswa

No	Kriteria	Hasil test Kewirausahaan			
		Jumlah		Rata-rata	
		Frekuensi	Persen	Skor	Kriteria
1	Amat baik	5	7,04%	7,02	Baik
2	Baik	27	38,03%		
3	Cukup baik	28	39,44%		
4	Kurang	10	14,08%		
5	Sangat Kurang	1	1,41%		
	Jumlah	71	100%		

Sumber: Data primer, diolah



Sumber: Data Primer

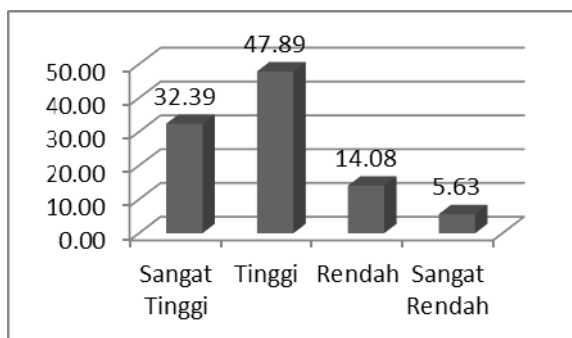
Gambar 1. Kategori Prestasi Siswa Pada Pembelajaran Kewirausahaan

Tabel 2. Hasil Analisis Deskriptif Variabel Minat Berwirausaha

No	Kriteria	Minat Berwirausaha			
		Jumlah		Rata-rata	
		Frekuensi	Persen	Skor	Kriteria
1	Sangat Tinggi	23	32.39	73.0%	Tinggi
2	Tinggi	34	47.89		
3	Rendah	10	14.08		
4	Sangat Rendah	4	5.63		
Jumlah		71	100%		

Sumber: Data Primer, diolah

jaringan di SMK Negeri 7 Semarang tahun ajaran 2011/2012 termasuk dalam kategori tinggi. Untuk lebih jelasnya dapat dilihat grafik pada Gambar 2.



Gambar 2. Grafik Minat Berwirausaha

Hasil dari masing-masing sub variabel tentang minat berwirausahaan dapat dijabarkan sebagai berikut:

Hasil analisis deskriptif persentase keinginan (motif) pada siswa kelas XII jurusan teknik komputer dan jaringan di SMK Negeri 7 Semarang tahun ajaran 2011/2012 dapat dilihat pada tabel 3.

Berdasarkan tabel 3, sebanyak 53,52% menyatakan bahwa keinginan (motif) untuk berwirausaha siswa kelas XII jurusan teknik komputer dan jaringan di SMK Negeri 7 Semarang tahun ajaran 2011/2012 termasuk dalam kategori tinggi, sebanyak 19,72%

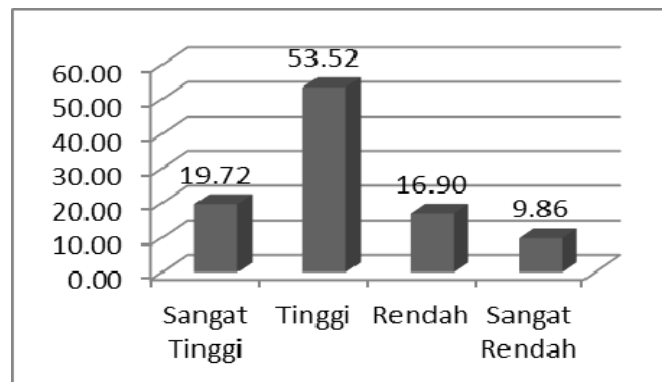
termasuk dalam kategori sangat tinggi, sebanyak 16,90% termasuk dalam kategori rendah, sebanyak 9,86% responden termasuk dalam kategori sangat rendah. Untuk lebih jelasnya dapat dilihat dalam grafik pada Gambar 3.

Hasil analisis deskriptif persentase perasaan senang pada siswa kelas XII jurusan teknik komputer dan jaringan di SMK Negeri 7 Semarang tahun ajaran 2011/2012 dapat dilihat pada tabel 4.

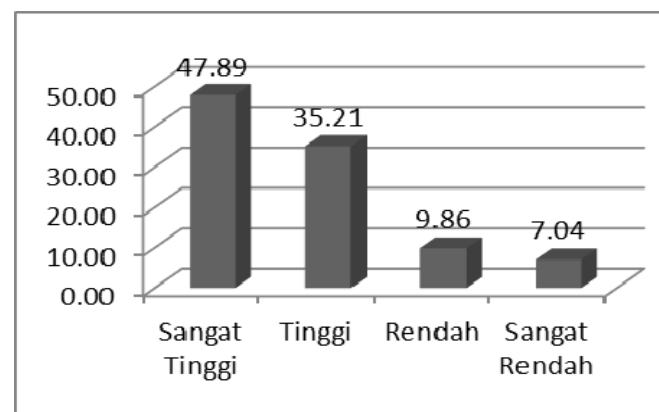
Tabel3. Tanggapan responden tentang Keinginan (Motif)

No	Kriteria	Keinginan (motif)			
		Jumlah		Rata-rata	
		Frekuensi	Persen	Skor	Kriteria
1	Sangat Tinggi	14	19.72	70.7%	Tinggi
2	Tinggi	38	53.52		
3	Rendah	12	16.90		
4	Sangat Rendah	7	9.86		
Jumlah		71	100		

Sumber: Data Primer, diolah



Gambar 3. Grafik indikator keinginan pada Minat Berwirausaha



Gambar4. Grafik indikator perasaan Senang pada Minat Berwirausahaan

Tabel 4. Tanggapan responden tentang Perasaan Senang

No	Kriteria	Perasaan Senang			
		Jumlah		Rata-rata	
		Frekuensi	Persen	Skor	Kriteria
1	Sangat Tinggi	34	47.89	78.3%	Tinggi
2	Tinggi	25	35.21		
3	Rendah	7	9.86		
4	Sangat Rendah	5	7.04		
	Jumlah	71	100		

Sumber: Data Primer

Berdasarkan tabel 4., sebanyak 47,89% siswa menyatakan bahwa perasaan senang untuk berwirausaha siswa kelas XII jurusan teknik komputer dan jaringan di SMK Negeri 7 Semarang tahun ajaran 2011/2012 termasuk dalam kategori sangat tinggi, sebanyak 25,21% termasuk dalam kategori tinggi, sebanyak 9,86% termasuk dalam kategori rendah, sebanyak 7,04% responden termasuk dalam kategori sangat rendah. Untuk lebih jelasnya dapat dilihat dalam grafik pada Gambar 4.

Hasil analisis deskriptif persentase perhatian pada siswa kelas XII jurusan teknik komputer dan jaringan di SMK Negeri 7 Semarang tahun ajaran 2011/2012 dapat dilihat pada tabel 5.

Berdasarkan tabel tersebut sebanyak 42,25% menyatakan bahwa perhatian siswa untuk berwirausaha siswa kelas XII jurusan teknik komputer dan jaringan di SMK Negeri 7 Semarang tahun ajaran 2011/2012 termasuk dalam kategori sangat tinggi dan tinggi, sebanyak 9,86% termasuk dalam kategori

Tabel 5. Tanggapan responden tentang Perhatian

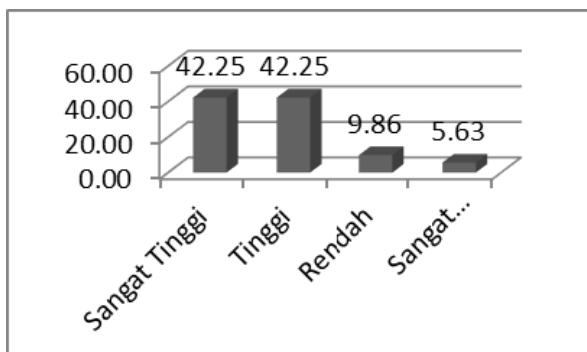
No	Kriteria	Perhatian			
		Jumlah		Rata-rata	
		Frekuensi	Persen	Skor	Kriteria
1	Sangat Tinggi	30	42.25	77.4%	Tinggi
2	Tinggi	30	42.25		
3	Rendah	7	9.86		
4	Sangat Rendah	4	5.63		
	Jumlah	71	100		

Tabel 6. Tanggapan Responden tentang Lingkungan

No	Kriteria	Lingkungan			
		Jumlah		Rata-rata	
		Frekuensi	Persen	Skor	Kriteria
1	Sangat Tinggi	10	14.08	68.4%	Tinggi
2	Tinggi	36	50.70		
3	Rendah	19	26.76		
4	Sangat Rendah	6	8.45		
	Jumlah	71	100		

Sumber: Data Primer, diolah

rendah dan sebanyak 5,63% termasuk dalam kategori sangat rendah. Untuk lebih jelasnya dapat dilihat Gambar 5.



Grafik 5. Grafik indikator perhatian pada Minat Berwirausahaan

Hasil analisis deskriptif persentase lingkungan pada siswa kelas XII jurusan teknik komputer dan jaringan di SMK Negeri 7 Semarang tahun ajaran 2011/2012 dapat dilihat pada tabel 6.

Berdasarkan tabel 6 sebanyak 50,70% menyatakan bahwa lingkungan dalam berwirausahaan siswa kelas XII jurusan teknik komputer dan jaringan di SMK Negeri 7 Semarang tahun ajaran 2011/2012 termasuk dalam kategori tinggi, sebanyak 26,76% termasuk dalam kategori rendah, sebanyak 14,08% termasuk dalam kategori sangat tinggi, sebanyak 8,45% responden termasuk dalam kategori sangat rendah.

Hasil analisis deskriptif persentase pengalaman pada siswa kelas XII jurusan

teknik komputer dan jaringan di SMK Negeri 7 Semarang tahun ajaran 2011/2012 dapat dilihat pada tabel 7.

Berdasarkan tabel tersebut sebanyak 39,44% menyatakan bahwa pengalaman untuk berwirausahaan siswa kelas XII jurusan teknik komputer dan jaringan di SMK Negeri 7 Semarang tahun ajaran 2011/2012 termasuk dalam kategori tinggi, sebanyak 26,76% termasuk dalam kategori tinggi, sebanyak 23,94% responden termasuk dalam kategori sangat tinggi, dan sebanyak 9,86% responden termasuk dalam kategori sangat rendah

HASIL PENELITIAN DAN PEMBAHASAN

Perencanaan awal perakitan SMK N 1 Semarang tidak didasari atas rencana pembelajaran yang jelas. Hal itu tidak sejalan dengan konsep dari kurikulum yang ada yaitu yang tertuang dalam UU No. 20 Th. 2003 mengatakan bahwa kurikulum seperangkat rencana dan pengaturan mengenai tujuan, isi, dan bahan pelajaran serta cara yang digunakan sebagai pedoman penyelenggaraan kegiatan untuk mencapai tujuan pendidikan. Sedangkan dalam fakta pelaksanaannya tidak ada seperangkat rencana, bahan pelajaran yang bisa dijadikan suatu pedoman, sehingga perakitan itu memang lebih cenderung disebut dengan kegiatan tambahan saja. Kurikulum bukan hanya

Tabel 7. Tanggapan responden tentang Pengalaman

No	Kriteria	Pengalaman		Rata-rata	
		Jumlah		Skor	Kriteria
		Frekuensi	Persen		
1	Sangat Tinggi	17	23.94	70.3%	Tinggi
2	Tinggi	28	39.44		
3	Rendah	19	26.76		
4	Sangat Rendah	7	9.86		
	Jumlah	71	100		

Sumber: Data Primer, diolah

sejumlah mata pelajaran, tetapi juga semua kegiatan siswa dan semua pengalaman belajar siswa di sekolah, yang mempengaruhi pribadi siswa sepanjang menjadi tanggung jawab sekolah, karena hal itulah menurut Sudjana (2009) tidak ada pemisahan antara kegiatan intrakurikuler dengan kegiatan ekstrakurikuler. Keduanya termasuk kurikulum.

Pada pengertian di atas dikatakan belajar yang diniati, sebab program belajar itu baru merupakan rencana, patokan, gagasan, i'tikad, rambu-rambu yang nantinya harus dicapai, atau dimiliki oleh para siswa melalui proses pengajaran. Sejalan dengan pendapat Sudjana bahwa kurikulum adalah program belajar atau dokumen yang berisikan hasil belajar. Dalam hal ini menurut peneliti dokumen tersebut bisa berupa apa saja, termasuk juga berupa dokumen kerjasama atau MoU.

Pelaksanaan perakitan kendaraan mobil dan sepeda motor di jurusan otomotif SMK N 1 Semarang tidak sepenuhnya melalui tahapan pengembangan kurikulum. Walaupun terdapat perencanaan yang singkat, serta implementasi yang berjalan dengan baik akan tetapi tidak ada evaluasi yang dirancang secara khusus di dalamnya. Pembelajaran tidak ada penilaian, hanya ada pengawasan itupun di laksanakan pada proses pembelajaran perakitan, di situlah terjadi evaluasi dalam proses perakitan.

Pelaksanaan pembelajaran serta perakitan dilakukan dengan *learning by doing*. Tidak adanya panduan perakitan yang jelas sehingga guru menyampaikan materi dengan langsung diikuti oleh siswa. Guru membimbing serta mengarahkan siswa dalam pelaksanaan perakitan, hal itu menggambarkan rangkaian kegiatan yang menunjuk kepada usaha kerjasama dua orang atau lebih untuk

mencapai tujuan pendidikan yang telah ditetapkan. Pelaksanaan perakitan dikatakan efektif ketika tujuan dapat dicapai sesuai dengan perencanaan, sedangkan efisien bahwa tugas yang ada dilaksanakan dengan benar, terorganisir, dan sesuai dengan jadwal. Secara tidak langsung pembelajaran tersebut telah menerapkan manajemen sebagai sebuah seni. Walaupun tanpa perencanaan yang matang namun proses perakitan bisa berjalan dengan lancar.

Monitoring dan evaluasi perakitan mobil dan sepeda motor akan didasari dari evaluasi program. Evaluasi perakitan yang berlangsung dalam perakitan tidak mendetail sama halnya dalam pembelajaran normal. Evaluasi hanya dijadikan cara untuk membuktikan keberhasilan atau kegagalan suatu program. Hal tersebut terlihat dari penilaian akhir yang bukan merupakan nilai dalam bentuk angka, namun hanya sekedar pengawasan bahwa perakitan yang dilakukan oleh siswa telah seperti yang diinginkan dalam perakitannya.

Untuk mengembangkan minat berwirausaha memerlukan beberapa tahapan dalam proses pembelajaran kewirausahaan di sekolah. Minat dapat timbul dari dalam diri sendiri ataupun pengaruh dari luar. Proses pembelajaran kewirausahaan di sekolah sangat penting dalam menumbuhkan keingintahuan tentang berwirausaha sehingga menimbulkan minat untuk berwirausaha. Sekolah Menengah Kejuruan sangat efektif karena di samping siswa mendapat pembelajaran kewirausahaan juga mendapat pelajaran sesuai dengan bidang kejuruannya. Di SMK Negeri 7 Semarang sendiri siswa belajar selama empat tahun, tiga tahun dianggap selesai untuk pelajaran normatif dan adaptifnya, satu tahun berikutnya untuk

menyelesaikan dan memantapkan mata pelajaran produktif.

Pembelajaran kewirausahaan adalah proses belajar dan mengajar yang membentuk siswanya dalam segi tingkah laku, memberikan kesempatan kepada si belajar untuk berfikir agar memahami apa yang dipelajari, Memberikan kebebasan kepada si belajar untuk mengetahui seorang inovator yang mengimplementasikan perubahan-perubahan di dalam pasar melalui kombinasi-kombinasi baru. Mata pelajaran kewirausahaan di SMK di harapkan akan semakin menambah pengetahuan kewirausahaan siswa SMK tentang wirausaha. Sehingga akan semakin menumbuhkan minat berwirausaha siswa. Dengan diajarkan mata pelajaran kewirausahaan dan ketrampilan, diharapkan siswa mampu menciptakan lapangan pekerjaan sendiri sesuai dengan ketrampilan masing-masing. Pengetahuan dan keterampilan siswa yang diperoleh selama di bangku sekolah merupakan modal dasar dan awal yang dapat digunakan untuk berwirausaha. Minat berwirausaha akan menjadikan seseorang untuk lebih menggali dan memanfaatkan peluang usaha dengan mengoptimalkan potensi yang dimiliki. Minat tidak dibawa sejak lahir tetapi tumbuh dan berkembang sesuai dengan faktor-faktor yang mempengaruhinya. Dengan pembelajaran kewirausahaan diharapkan akan dapat menumbuhkan keinginan, motivasi dan dorongan untuk berinteraksi dan melakukan segala sesuatu dengan perasaan senang untuk mencapai tujuan dengan bekerja keras atau berkemauan keras, untuk berdikari membuka suatu peluang dengan ketrampilan, serta keyakinan yang dimiliki tanpa merasa takut untuk mengambil resiko, serta bisa belajar dari kegagalan dalam hal berwirausaha.

PENUTUP

Berdasarkan hasil penelitian, dapat disimpulkan bahwa: *Best Practices* Perencanaan Perakitan Mobil dan Sepeda Motor SMK N 1 Semarang: Perakitan kendaraan mobil dan Sepeda Motor di SMK N 1 Semarang termasuk ke dalam kurikulum, yaitu kurikulum ekstrakurikuler, Pelaksanaan perakitan hanya berdasar MoU, dan Aktif dalam program pemerintah dan pengusulan.

Pembelajaran kewirausahaan diharapkan akan dapat menumbuhkan keinginan, motivasi dan dorongan untuk berinteraksi dan melakukan segala sesuatu dengan perasaan senang untuk mencapai tujuan dengan bekerja keras atau berkemauan keras berdasarkan ketrampilan yang dimiliki.

Materi pelajaran kewirausahaan tidak hanya teori saja yang diajarkan kepada siswa, akan tetapi siswa juga di terjunkan ke lapangan dan lebih baik lagi di tambah materi praktek.

Tingginya motivasi siswa dalam perakitan kendaraan demi meningkatkan kompetensi mereka, maka pihak sekolah hendaknya dibuat perencanaan yang lebih mempersiapkan kepada dokumen atau pedoman, sehingga siswa bisa belajar secara mandiri tanpa harus bergantung dengan arahan guru.

DAFTAR PUSTAKA

- Burhan, Bungin. (2001). Metode Penelitian Kualitatif: Aktualisasi Metodologi ke Arah Ragam Varian Kontemporer. Jakarta: PT. Raja Grafindo Persada
- Christophe, Estay., François Durrieu., dan Manzoom Akhter. (2013). Entrepreneurship: From motivation to start-up. *Journal of International Entrepreneurship*. ISSN: 1570-7385 (Print) 1573-7349 (Online). September 2013, Volume 11, Issue 3, pp 243-267

- http://westaction.org/definitions/def_entrepreneurship_1.html diunduh tanggal 11 April 2010 pukul 10.00
- Hisrich, Robert. (2011). International Entrepreneurship: Where Do We Go From Here? *International Review of Entrepreneurship*. IRE Vol 11, Issue 1: 2013
- Kansikas, Juha., Anne Laakkonen., Ville Sarpola., dan Tanja Kontinen. (2012). Entrepreneurial Leadership And Familiness As Resources For Strategic Entrepreneurship. *International Journal of Entrepreneurial Behaviour & Research*, Vol. 18 Iss: 2, pp.141 - 158
- Kasmir. (2007). *Kewirausahaan*. Jakarta: PT Raja Grafindo Persada.
- Kenneth, Wm. Kury. (2012). A Developmental and Constructionist Perspective on Social Entrepreneur Mobilisation. *International Journal of Entrepreneurial Venturing*. Volume 6, Number 1/2012.
- Lexy. J. Moleong. (2001). *Metodologi Penelitian Kualitatif*. Bandung: Remaja Rosdakarya.
- Mardiyatmo. (2008). *Kewirausahaan untuk Kelas X*. Surakarta: Yudistira.
- Matedhu. (2009). Pengertian Minat. Artikel. Diakses dari <http://mathedu-unila.blogspot.com/2009/10/pengertian-minat.html> pada tanggal 8 Juli 2010.
- Nasution. (1980). *Metode Penelitian Naturalistik Kualitatif*. Bandung: Tarsito
- Sikhondze, Wilson B. (1999). The Role of Extension in Farmer Education and Information Dissemination in Swaziland. *Journal: Edult Education and Development*. No. 53/1999, Institute for International Cooperation of The German Adult Education Association, Bonn: 112/DVV.
- Soekardi, Yuliyardi. (2005). *Perawatan dan Perbaikan Mobil Bensin*. Bandung: CV.M2S Bandung.
- Sudjana, Nana. (2009). *Dasar-dasar Proses Belajar Mengajar*. Bandung: Sinar Baru Algensindo Offset.
- Suryabrata, Sumadi. (1990). *Metodologi Penelitian*. Cetakan Kelima. Jakarta: Rajawali
- Syaefudin, Udin. (2006). *Perencanaan Pendidikan*. Bandung: PT Remaja Rosda Karya.
- Thoha, Chabib. (2001). *Teknik Evaluasi Pendidikan*. Jakarta: PT Raja Grafindo Persada.
- Tim Penyusun. (2003). *Undang-undang Otonomi Daerah*. Jakarta: Balai Pustaka.



STRATEGI PENINGKATAN KOMPETENSI GURU DENGAN PENDEKATAN *ANALYSIS HIERARCHY PROCESS*

Indah Susilowati^{1✉}, Himawan Arif Sutanto², Reni Daharti³

¹ Universitas Diponegoro, Semarang, Indonesia

^{2,3}STIE Bank BPD Jateng

Permalink/DOI: <http://dx.doi.org/10.15294/jejak.v6i1.3750>

Received: 2 January 2013; Accepted: 26 January 2013; Published: March 2013

Abstract

A teacher as an educator is an important component in the educational process. This study aims to (1) analyze the teacher profile of SLTP Komwil 05 Kabupaten Tegal, (2) analyze the policy priorities in improving the competence of teachers in the study area, (3) determine the strategies for enhancing the competence of teachers through the policy priorities that can be applied in the study area. There are 33 junior high school teachers of SLTP Komwil 05 Kabupaten Tegal as the respondents. They were selected by using simple random sampling. Then, there are also 15 key persons. Descriptive Statistics and Analysis Hierarchy Process were used to analyze the data in the study. The results show that pedagogical competence and professional competence are moderate and the teachers have high personality and social competence. The thing that should be improved is teacher competence. The main priorities in improving the competence of teachers in Tegal regency are (1) selecting the prospective teacher morality 2) filtering the quality of teachers (3) sending teachers to join some trainings to build their characters.

Keywords: teachers, pedagogic competence, professional competence, personal competence, social competency, AHP

Abstrak

Seorang guru sebagai seorang pendidik merupakan komponen penting dalam proses pendidikan. Penelitian ini bertujuan untuk (1) menganalisis profil guru SLTP Komwil 05 Kabupaten Tegal, (2) menganalisis prioritas kebijakan dalam meningkatkan kompetensi guru di daerah penelitian, (3) menentukan strategi untuk meningkatkan kompetensi guru melalui prioritas kebijakan yang dapat diterapkan di daerah penelitian. Respondennya adalah 33 guru SLTP Komwil 05 Kabupaten Tegal. Mereka dipilih dengan menggunakan simple random sampling. Selain itu 15 orang dipilih untuk menjadi keyperson. Statistik Deskriptif dan Analisis Hierarchy Process digunakan untuk menganalisis data dalam penelitian ini. Hasil penelitian menunjukkan bahwa kompetensi pedagogik dan kompetensi profesional guru adalah moderat dan guru memiliki kepribadian dan kompetensi sosial yang tinggi. Hal yang harus ditingkatkan adalah kompetensi guru. Prioritas utama dalam meningkatkan kompetensi guru di Kabupaten Tegal adalah (1) memilih moralitas calon guru 2) menyaring kualitas guru (3) mengirim guru untuk mengikuti berbagai pelatihan untuk meningkatkan karakter mereka.

Kata Kunci: guru, kompetensi pedagogik, kompetensi profesional, kompetensi kepribadian, kompetensi sosial, AHP

How to Cite: Daharti, R., Susilowati, I., Sutanto, H. (2013). Strategi Peningkatan Kompetensi Guru Dengan Pendekatan *Analysis Hierarchy Process*. *JEJAK Journal of Economics and Policy*, 6(1). 80-92

© 2013 Semarang State University. All rights reserved

[✉] Corresponding author:

Address: Jalan Prof. Soedarto Tembalang Semarang

E-mail: Indah-susilowati@rocketmail.com

PENDAHULUAN

Guru merupakan suatu pekerjaan profesional, yang memerlukan suatu keahlian khusus. Karena keahliannya bersifat khusus, guru memiliki peranan yang sangat penting dan strategis dalam kegiatan pembelajaran, yang akan menentukan mutu pendidikan di suatu satuan pendidikan. Oleh karena itu, dalam sistem pendidikan dan pembelajaran dewasa ini kedudukan guru dalam proses pembelajaran di sekolah belum dapat digantikan oleh alat atau mesin secanggih apapun. Keahlian khusus itu pula yang membedakan profesi guru dengan profesi yang lainnya. Dimana “perbedaan pokok antara profesi guru dengan profesi yang lainnya terletak dalam tugas dan tanggung jawabnya. Tugas dan tanggung jawab tersebut erat kaitannya dengan kemampuan-kemampuan yang disyaratkan untuk memangku profesi tersebut. Kemampuan dasar tersebut tidak lain adalah kompetensi guru” (Saud, 2009: 44). Guru juga mempunyai kedudukan sebagai tenaga profesional pada jenjang pendidikan dasar, pendidikan menengah, dan pendidikan anak usia dini pada jalur pendidikan formal yang diangkat sesuai dengan peraturan perundang-undangan. Pengakuan kedudukan guru sebagai tenaga profesional tersebut dibuktikan dengan sertifikat pendidik. Menurut Undang-Undang Nomor 14 tahun 2005 tentang guru mendefinisikan bahwa profesional adalah pekerjaan atau kegiatan yang dilakukan oleh seseorang dan menjadi sumber penghasilan kehidupan yang memerlukan keahlian, kemahiran, atau kecakapan yang memenuhi standar mutu atau norma tertentu serta memerlukan pendidikan profesi.

Guru sebagai pendidik profesional mempunyai citra yang baik di masyarakat

apabila dapat menunjukkan kepada masyarakat bahwa ia layak menjadi panutan atau tauladan masyarakat sekelilingnya. Masyarakat terutama akan melihat bagaimana sikap dan perbuatan guru sehari-hari, apakah memang ada yang patut diteladani atau tidak. Bagaimana guru meningkatkan pelayanannya, meningkatkan pengetahuannya, memberi arahan dan dorongan kepada anak didiknya, dan bagaimana cara guru berpakai dan berbicara serta cara bergaul baik dengan siswa, teman-temannya serta anggota masyarakat, sering menjadi perhatian masyarakat luas (Soetjipto, 2009).

Sertifikasi guru merupakan salah satu cara dalam dunia pendidikan untuk meningkatkan kualitas dan profesionalitas seorang guru, sehingga ke depan semua guru harus memiliki sertifikat sebagai lisensi atau ijin mengajar. Dalam Undang-Undang Republik Indonesia Nomor 14 Tahun 2005 tentang Guru dan Dosen, dikemukakan bahwa sertifikasi adalah proses pemberian sertifikat pendidik untuk guru dan dosen. Sedangkan sertifikat pendidik adalah bukti formal sebagai pengakuan yang diberikan kepada guru dan dosen sebagai tenaga profesional. Berdasarkan pengertian tersebut, sertifikasi guru dapat diartikan sebagai suatu proses pemberian pengakuan bahwa seseorang telah memiliki kompetensi untuk melaksanakan pelayanan pendidikan pada satuan pendidikan tertentu, setelah lulus uji kompetensi yang diselenggarakan oleh lembaga sertifikasi. Dengan kata lain, sertifikasi guru adalah proses uji kompetensi yang dirancang untuk mengungkapkan penguasaan kompetensi seseorang sebagai landasan pemberian sertifikat pendidik. Jumlah guru SMP Negeri yang telah lulus sertifikasi di lingkungan Komwil 5 Kabupaten Tegal pada tahun 2011 masih relatif rendah, yang dapat

dilihat dari jumlah guru SMP Negeri Komwil 5 Kabupaten Tegal yang dinyatakan lulus sebanyak 165 orang (59,78%) dari 276 guru yang mengikuti sertifikasi pada tahun 2011 seperti terlihat pada Tabel 1.

Tabel 1. Jumlah Guru SMP Komwil 05 Kabupaten Tegal yang Mengikuti Sertifikasi

No	Sekolah	Jumlah Peserta (Orang)	Lulus (Orang)
1	SMP N 1 Suradadi	30	17
2	SMP N 2 Suradadi	9	5
3	SMP N 1 Kramat	35	26
4	SMP N 2 Kramat	43	25
5	SMP N 1 Warurejo	43	28
6	SMP N 2 Warurejo	36	16
7	SMP N 3 Warurejo	4	4
8	SMP N 1 Tarub	41	25
9	SMP N 2 Tarub	35	15
Jumlah		276	171

Sumber: SMP Komwil 05 Kabupaten Tegal, 2011

Berdasarkan Tabel di atas dan pengamatan yang telah dilakukan di SMP Negeri Komwil 5 Kabupaten Tegal menunjukkan (1) masih relatif rendahnya lulusan guru yang mengikuti sertifikasi, (2) tidak semua guru mendapat kesempatan mengikuti sertifikasi, dikarenakan adanya system kuota dalam penetapan sertifikasi guru, (3) adanya kecenderungan guru yang lulus sertifikasi melalui portofolio kinerjanya tidak mengalami banyak peningkatan, hal ini sesuai hasil kajian Ditjen PMPTK yang menyimpulkan bahwa secara umum, kompetensi guru yang lulus sertifikasi melalui penilaian portofolio tidak banyak mengalami peningkatan dan bahkan ada kecenderungan menurun. (4) guru yang lulus sertifikasi dengan yang belum lulus sertifikasi, terdapat perbedaan kompetensi khususnya keterampilan dalam mengajar. hal ini dapat dilihat dalam pembuatan Rencana Pelaksanaan

Pembelajaran (RPP) atau pada saat guru memberikan penjelasan di kelas.

Tuntutan terhadap peningkatan kompetensi secara berkesinambungan disebabkan “Karena substansi kajian dan konteks pembelajaran selalu berkembang dan berubah menurut dimensi ruang dan waktu” (Saud, 2009: 98). Di samping itu, keharusan bagi setiap guru untuk mengembangkan kompetensinya secara terus-menerus dalam rangka pelaksanaan tugas dan tanggung jawab secara profesional, didorong juga oleh perkembangan dalam kehidupan bermasyarakat, perkembangan pemerintahan dan perubahan kurikulum pendidikan. Hal ini sejalan dengan apa yang dikemukakan oleh Saud (2009: 98), berikut ini.

Guru mempunyai tugas untuk mengarahkan kegiatan belajar siswa guna mencapai tujuan pembelajaran, oleh karena itu guru dituntut mampu menyampaikan bahan pelajaran dengan baik. Guru harus selalu memperbarui dan menguasai materi pembelajaran yang akan disampaikan. Di dalam pelaksanaan proses pembelajaran, guru harus memperhatikan prinsip-prinsip didaktik metodik sebagai ilmu keguruan. Dengan adanya sertifikasi diharapkan guru termotivasi untuk mengembangkan kemampuan dan kompetensi professional guru. Dengan demikian penelitian ini mengambil judul “Strategi Peningkatan Kompetensi Guru dengan Analysis Hierarchy Process (Studi pada SMP Negeri Komwil 5 Kabupaten Tegal)”

Pengembangan sumber daya manusia dalam suatu organisasi merupakan hal yang penting. Investasi dalam pengembangan sumber daya manusia merupakan pengeluaran yang ditujukan untuk memperbaiki kapasitas produktif dari manusia. Aspek-aspek dalam pengembangan sumber daya

manusia melingkupi beberapa hal yang cukup luas dalam organisasi. Werner dan DeSimone (2009:4) mendefinisikan pengembangan sumber daya manusia (*human resources development*) sebagai serangkaian aktivitas yang sistematis dan terencana yang dirancang oleh organisasi untuk memberikan kesempatan kepada anggotanya untuk mempelajari keahlian yang diperlukan untuk memenuhi persyaratan kerja saat ini dan yang akan datang.

Kapasitas sumber daya manusia adalah kemampuan seseorang atau individu, suatu organisasi (kelembagaan), atau suatu sistem untuk melaksanakan fungsi-fungsi atau kewenangannya untuk mencapai tujuannya secara efektif dan efisien. Kapasitas harus dilihat sebagai kemampuan untuk mencapai kinerja, untuk menghasilkan keluaran-keluaran (outputs) dan hasil-hasil (outcomes).

Menurut Tjiptoherijanto dalam Desi dan Ertambang (2008), untuk menilai kapasitas dan kualitas sumber daya manusia dalam melaksanakan suatu fungsi, dapat dilihat dari *level of responsibility* dan kompetensi sumberdaya tersebut. Tanggung jawab dapat dilihat dari atau tertuang dalam deskripsi jabatan. Deskripsi jabatan merupakan dasar untuk melaksanakan tugas dengan baik. Tanpa adanya deskripsi jabatan yang jelas, sumberdaya tersebut tidak dapat melaksanakan tugasnya dengan baik. Sedangkan kompetensi dapat dilihat dari latar belakang pendidikan, pelatihan-pelatihan yang pernah diikuti, dan dari keterampilan yang dinyatakan dalam pelaksanaan tugas (Zuliarti, 2008).

Sedangkan Morison (2001) melihat capacity building sebagai suatu proses untuk melakukan sesuatu, atau serangkaian kegiatan, perubahan multilevel di dalam

individu dan organisasi dan system dalam rangka untuk memperkuat kemampuan penyesuaian individu dan organisasi sehingga dapat tanggap terhadap perubahan lingkungan yang ada. Artinya tahapan pengembangan kapasitas dapat dilakukan pada level individu, organisasi dan sistem. Pada level individu, pengembangan kapasitas dilakukan pada aspek pengetahuan, keterampilan, kompetensi dan etika individu. Pada level kelembagaan, pengembangan kapasitas dapat dilakukan pada aspek sumberdaya, ketatalaksanaan, struktur organisasi, dan sistem pengambilan keputusan. Pada level sistem, pengembangan kapasitas dapat dilakukan pada aspek peraturan perundangan dan kebijakan pendukung.

Istilah profesionalisme berasal dari kata *profession*. *Profession* mengandung arti yang sama dengan kata *occupation* atau pekerjaan yang memerlukan keahlian yang diperoleh melalui pendidikan atau latihan khusus (Arifin, 2000:105). Secara sederhana pekerjaan yang bersifat profesional adalah pekerjaan yang hanya dapat dilakukan oleh mereka yang secara khusus disiapkan untuk itu dan bukan pekerjaan yang dilakukan oleh mereka yang karena tidak dapat atau tidak memperoleh pekerjaan lainnya (Sudjana, 2009). Dengan demikian pekerjaan yang bersifat profesional dapat diartikan sebagai suatu bidang keahlian yang khusus untuk menangani suatu pekerjaan tertentu. Profesionalisme juga dapat berarti suatu visi bahwa suatu keahlian tertentu serta keahlian itu hanya didapat melalui pendidikan yang khusus. Pekerjaan profesional merupakan suatu pekerjaan yang sesuai dengan hati nurani yang didukung oleh ilmu pengetahuan yang sesuai atau yang mendukung pekerjaan tersebut, dengan kata lain pekerjaan profesional bukan pekerjaan yang

bersifat alternatif.

Menurut Sudjana (2009) ada beberapa ciri pokok pekerjaan yang bersifat profesional. Ciri pertama bahwa pekerjaan itu dipersiapkan melalui proses pendidikan dan latihan secara formal. Ciri kedua pekerjaan tersebut mendapat pengakuan dari masyarakat. Ciri ketiga adanya organisasi profesi seperti IDI, PGRI, PERSAHI dan lainnya. Ciri keempat mempunyai kode etik, sebagai landasan dalam melaksanakan tugas dan tanggung jawab pekerjaan profesi tersebut. Pekerjaan guru merupakan pekerjaan profesional yang membutuhkan kualifikasi tertentu yang dimiliki oleh guru dan belum tentu dimiliki oleh orang lain. Seseorang guru dapat dikatakan kompeten dalam bidang pengajaran manakala mampu menguasai keahlian yang sesuai dengan tuntutan belajar, sehingga ia berhak memiliki wewenang dan tanggung jawab dalam pelayanan pembelajaran.

Kompetensi adalah kemampuan melaksanakan sesuatu yang diperoleh melalui pendidikan dan latihan (Sahertian dan Sahertian, 2000) Jadi kompetensi merupakan kemampuan yang memadai untuk melaksanakan suatu pekerjaan yang didapat melalui jalur pendidikan dan latihan. Kompetensi keguruan merupakan salah satu hal yang harus dimiliki serta dikuasai oleh para guru dalam jenjang pendidikan apapun. Dengan kompetensi ini guru-guru dapat mengembangkan profesinya sebagai pendidik yang baik, mereka dapat mengendalikan serta dapat mengatasi berbagai kesulitan dalam melaksanakan kewajibannya. Di samping itu mereka akan mengerti dan sadar akan tugas serta kewajiban yang disandangnya sebagai pendidik yang baik yang didambakan oleh semua masyarakat terutama yang

menitipkan putera-puteri mereka untuk dididik.

Cooper (2010) menyatakan bahwa secara umum ada empat kompetensi guru yaitu; (1) mengetahui pengetahuan tentang belajar dan tingkah laku manusia, (2) mempunyai pengetahuan dan menguasai bidang studi yang dibinanya, (3) mempunyai sikap yang tepat tentang diri sendiri, sekolah, teman sejawat, dan bidang studi yang dibinanya, (4) mempunyai keterampilan dalam teknik mengajar (Wijaya dan Tabrany, 2009). Kompetensi itu bersifat kognitif, afektif maupun performance.

Kompetensi bersifat kognitif maksudnya adalah seorang guru harus mempunyai pengertian serta pengetahuan tentang apa yang sedang diajarkan. Kompetensi bersifat afektif maksudnya adalah seorang guru harus memiliki sikap dan nilai-nilai yang terkandung dalam apa yang sedang diajarkan. Yang dimaksud kompetensi bersifat performance adalah bahwa seorang guru hendaknya mempunyai sikap dan perilaku yang dapat mencerminkan pemahaman dan keterampilan profesinya (Sahertian dan Sahertian, 2000).

Kompetensi diartikan sebagai pengetahuan keterampilan dan nilai-nilai dasar yang direfleksikan dalam kebiasaan berpikir dan bertindak. Kompetensi yang dimiliki oleh setiap guru akan menunjukkan kualitas guru yang sebenarnya. Standar kompetensi guru adalah suatu ukuran yang ditetapkan atau dipersyaratkan dalam bentuk penguasaan pengetahuan dan perilaku perbuatan bagi seseorang guru agar berkelayakan untuk menduduki jabatan fungsional sesuai bidang tugas, kualifikasi dan jenjang pendidikan.

Seiring dengan dikeluarkannya Undang-Undang Nomor 14 Tahun 2005

tentang Guru dan Dosen, pada pasal 10 ayat (1) menyatakan “Kompetensi guru sebagaimana dimaksud dalam Pasal 8 meliputi kompetensi pedagogik, kompetensi kepribadian, kompetensi sosial, dan kompetensi profesional yang diperoleh melalui pendidikan profesi”. Bahwa guru yang profesional itu memiliki empat kompetensi atau standar kemampuan yang meliputi kompetensi Kepribadian, Pedagogik, Profesional, dan Sosial. Kompetensi guru adalah kebulatan pengetahuan, keterampilan dan sikap yang berwujud tindakan cerdas dan penuh tanggung jawab dalam melaksanakan tugas sebagai agen pembelajaran. Sebagai agen pembelajaran maka guru dituntut untuk kreatif dalam menyiapkan metode dan strategi yang cocok untuk kondisi anak didiknya, memilih dan menentukan sebuah metode pembelajaran yang sesuai dengan indikator pembahasan. Dengan sertifikasi dan predikat guru profesional yang disandanginya, maka guru harus introspeksi diri apakah saya sudah mengajar sesuai dengan cara-cara seorang guru profesional. Sebab disadari atau tidak banyak diantara kita para pendidik belum bisa menjadi guru yang profesional sebagai mana yang diharapkan dengan adanya sertifikasi guru sampai saat ini.

Kompetensi Pedagogik, adalah kemampuan personal yang mencerminkan kepribadian yang mantap, stabil, dewasa, arif dan berwibawa Kemampuan pemahaman terhadap peserta didik, perancangan dan pelaksanaan pembelajaran, evaluasi hasil belajar, dan pengembangan peserta didik untuk mengaktualisasikan berbagai potensi yang dimilikinya. Sub kompetensi dalam kompetensi Pedagogik adalah: Memahami peserta didik secara mendalam yang meliputi memahami peserta didik dengan meman-

faatkan prinsip-prinsip perkembangan kognitif, prinsip-prinsip kepribadian, dan mengidentifikasi bekal ajar awal peserta didik; Merancang pembelajaran, termasuk memahami landasan pendidikan untuk kepentingan pembelajaran yang meliputi memahami landasan pendidikan, menerapkan teori belajar dan pembelajaran, menentukan strategi pembelajaran berdasarkan karakteristik peserta didik, kompetensi yang ingin dicapai, dan materi ajar, serta menyusun rancangan pembelajaran berdasarkan strategi yang dipilih. Melaksanakan pembelajaran yang meliputi menata latar (*setting*) pembelajaran dan melaksanakan pembelajaran yang kondusif.

Kemudian merancang dan melaksanakan evaluasi pembelajaran yang meliputi merancang dan melaksanakan evaluasi (*assessment*) proses dan hasil belajar secara berkesinambungan dengan berbagai metode, menganalisis hasil evaluasi proses dan hasil belajar untuk menentukan tingkat ketuntasan belajar (*mastery level*), dan memanfaatkan hasil penilaian pembelajaran untuk perbaikan kualitas program pembelajaran secara umum.

Selanjutnya, mengembangkan peserta didik untuk mengaktualisasikan berbagai potensinya meliputi memfasilitasi peserta didik untuk pengembangan berbagai potensi akademik, dan memfasilitasi peserta didik untuk mengembangkan berbagai potensi non akademik.

Adapun kompetensi kepribadian adalah kemampuan personal yang mencerminkan kepribadian yang mantap, stabil, dewasa, arif dan berwibawa, menjadi teladan bagi peserta didik, dan berakhlak mulia.

Sub kompetensi dalam kompetensi kepribadian meliputi: Kepribadian yang

mantap dan stabil meliputi bertindak sesuai dengan norma sosial, bangga menjadi guru, dan memiliki konsistensi dalam bertindak sesuai dengan norma; Kepribadian yang dewasa yaitu menampilkan kemandirian dalam bertindak sebagai pendidik dan memiliki etos kerja sebagai guru; Kepribadian yang arif adalah menampilkan tindakan yang didasarkan pada kemanfaatan peserta didik, sekolah dan masyarakat dan menunjukkan keterbukaan dalam berpikir dan bertindak; Kepribadian yang berwibawa meliputi memiliki perilaku yang berpengaruh positif terhadap peserta didik dan memiliki perilaku yang disegani; Berakhlak mulia dan dapat menjadi teladan meliputi bertindak sesuai dengan norma religius (imtaq, jujur, ikhlas, suka menolong) dan memiliki perilaku yang diteladani peserta didik.

Sedangkan kompetensi professional adalah penguasaan materi pembelajaran secara luas dan mendalam, yang mencakup penguasaan materi kurikulum mata pelajaran di sekolah dan substansi keilmuan yang menaungi materinya, serta penguasaan terhadap struktur dan metodologi keilmuannya.

Sub kompetensi dalam kompetensi Profesional adalah; Menguasai substansi keilmuan yang terkait dengan bidang studi yang meliputi memahami materi ajar yang ada dalam kurikulum sekolah, memahami struktur, konsep dan metode keilmuan yang menaungi atau koheren dengan materi ajar, memahami hubungan konsep antar mata pelajaran terkait, dan menerapkan konsep-konsep keilmuan dalam kehidupan sehari-hari; Menguasai struktur dan metode keilmuan yang meliputi menguasai langkah-langkah penelitian dan kajian kritis untuk

memperdalam pengetahuan dan materi bidang studi.

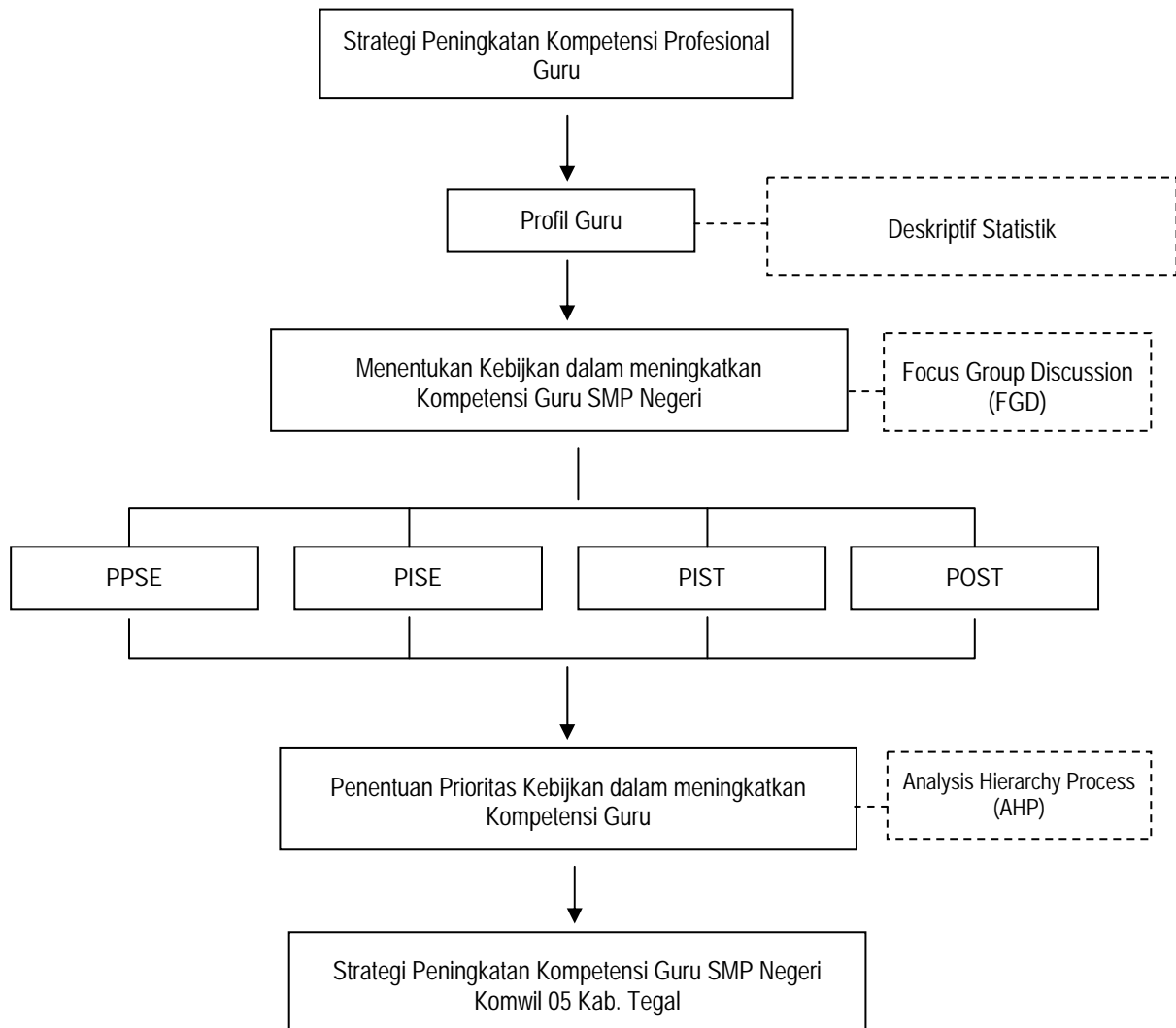
Kompetensi sosial, adalah kemampuan guru untuk berkomunikasi dan bergaul secara efektif dengan peserta didik, tenaga kependidikan, orang tua/wali peserta didik, dan masyarakat sekitar. Kompetensi ini terefleksi dengan kemampuan berkomunikasi lisan dan tulisan, mampu menggunakan teknologi komunikasi dan informasi secara fungsional, cakap bergaul secara efektif dengan peserta didik, sesama pendidik, tenaga kependidikan, orang tua/wali peserta didik, cakap bergaul secara santun dengan masyarakat sekitar.

Kompetensi Profesional yaitu kemampuan yang harus dimiliki guru dalam perencanaan dan pelaksanaan proses pembelajaran. Guru mempunyai tugas untuk mengarahkan kegiatan belajar siswa untuk mencapai tujuan pembelajaran, untuk itu guru dituntut mampu menyampaikan bahan pelajaran dengan baik (www.m-edukasi.we.id). Untuk meningkatkan profesionalisme guru dibutuhkan peran serta semua pihak untuk saling memberikan keteladanan sehingga guru yang belum profesional menjadi profesional dan yang sudah profesional menjadi lebih profesional (Idris, 2004).

Paling tidak ada empat (4) program yang dapat dijadikan strategi meningkatkan profesionalisme guru, yaitu: *Program Pre Service Education* yaitu upaya meningkatkan profesionalisme dengan penyaringan yang selektif terhadap calon guru dengan memperhatikan kualitas dan moralnya; *Program In Service Education* yaitu memotivasi guru agar dapat memperoleh pendidikan yang lebih tinggi melalui pendidikan lanjutan. Tentu hal ini berangkat dari guru yang bersangkutan dalam artian lembaga

sekolah mengusahakan agar para guru mendapatkan kesempatan untuk belajar yang lebih tinggi baik melalui program beasiswa atau atas inisiatif sendiri. Guru harus didorong untuk meningkatkan pengetahuannya tentang perkembangan masalah-masalah pendidikan, untuk menghindari kemungkinan bahwa guru akan ketinggalan dari kemajuan-kemajuan di bidang pendidikan. Karena itu guru wajib memperbarui dan meningkatkan pendidikannya untuk mempertinggi taraf keprofesionalnya; *Program In Service Training* yaitu suatu aktivitas yang berupa pelatihan-

pelatihan, penataran, workshop, kursus-kursus, seminar, diskusi atau mimbar, baik yang dilakukan oleh intern kelembagaan atau ekstern kelembagaan; *Program On Service Training* yaitu melalui kegiatan tindak lanjut atau *Follow Up* yang dilakukan dengan mengadakan pertemuan berkala atau rutin diantara para guru dan agar selalu memelihara hubungan sejawat keprofesional, semangat kekeluargaan dan kesetiakawanan sosial. Selengkapnya dapat dilihat pada Gambar 1.



Sumber: Idris (2004) dengan modifikasi

Gambar 1 Kerangka Pemikiran

METODE PENELITIAN

Populasi merupakan kumpulan individu atau obyek penelitian yang memiliki kualitas-kualitas serta ciri-ciri yang telah ditetapkan. Menurut Cooper (2010), populasi adalah kumpulan individu atau obyek penelitian yang memiliki kualitas serta ciri-ciri yang telah ditetapkan, yang memiliki suatu persamaan karakteristik. Populasi dalam penelitian ini adalah guru SMPN Komwil 05 Kabupaten Tegal yang telah lulus sertifikasi sebanyak 171. Sampel adalah sebagian dari populasi yang memiliki karakteristik relatif sama yang dianggap dapat mewakili populasi di tingkat kesalahan maksimum yang dapat ditoleransi (Sugiyono, 2009). Dalam penelitian ini terdiri dari sampel key person sebanyak 15 orang untuk menentukan strategi peningkatan kompetensi dengan AHP dan responden Guru sebanyak 33 guru untuk menjawab tujuan penelitian pertama dengan *simple random sampling terkuota*. Untuk menganalisis data dalam penelitian ini menggunakan Analisis Hierarchy Process (AHP).

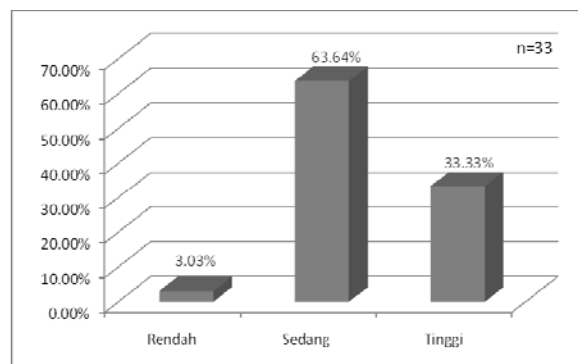
HASIL DAN PEMBAHASAN

Persepsi Guru SLTP Komwil 05 Kabupaten Tegal terhadap kompetensi Peadagogik sebgaaian besar (63,64%) menunjukkan sedang, selengkapnya dapat dilihat pada Gambar 2.

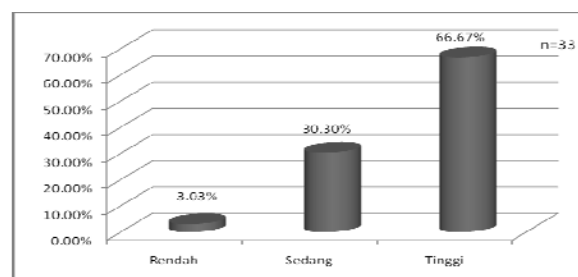
Berdasarkan persepsi Guru SLTP Komwil 05 Kabupaten Tegal terhadap kompetensi Peadagogik sebgaaian besar (63,64%) menunjukkan kategori sedang Hal ini menunjukkan kompetensi guru pada aspek Peadagogik yang terdiri dari memahami peserta didik, merancang pembelajaran, melaksanakan pembelajaran, melaksanakan evaluasi dan mengembangkan peserta didik di Kabupaten Tegal masih

belum optimal sehingga perlu ditingkatkan lagi.

Persepsi Guru SLTP Komwil 05 Kabupaten Tegal terhadap kompetensi Kepribadian sebgaaian besar (66,67%) menunjukkan tinggi, selengkapnya dapat dilihat pada Gambar 3 berikut.

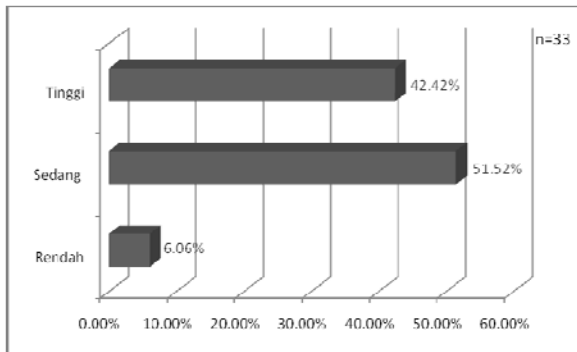


Gambar 2 Persepsi Kompetensi Peadagogik



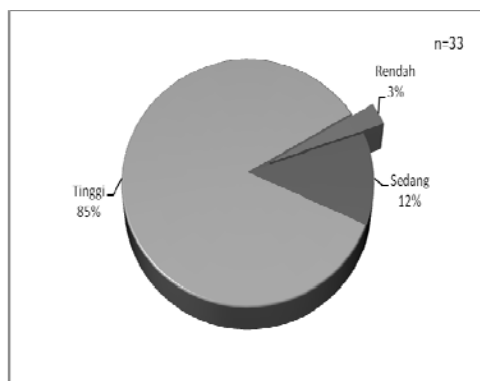
Gambar 3. Kompetensi Kepribadian

Berdasarkan persepsi Guru SLTP Komwil 05 Kabupaten Tegal terhadap kompetensi Peadagogik sebgaaian besar (66,67%) menunjukkan kategori tinggi dan sedang sebesar 30,30%. Hal ini menunjukkan kompetensi guru pada aspek kepribadian yang terdiri dari kepribadian yang mantap dan stabil, kepribadian yang dewasa, kepribadian yang arif, kepribadian yang berwibawa dan berakhlak mulia sudah cukup baik sehingga perlu dipertahankan bahkan ditingkatkan lagi agar tujuan pendidikan nasional dapat tercapai. Persepsi Kompetensi Profesional Guru SLTP Komwil 05 Kabupaten Tegal dapat dilihat pada Gambar 4.



Gambar 4 Kompetensi Profesional

Berdasarkan persepsi Guru SLTP Komwil 05 Kabupaten Tegal terhadap kompetensi Profesional sebagian besar (66,67%) menunjukkan sedang dan tinggi 42,4%. Hal ini menunjukkan kompetensi guru pada aspek keprofesional guru yang terdiri dari menguasai substansi keilmuan, menguasai struktur dan metode keilmuan yang belum maksimal sehingga perlu adanya pengembangan dan meningkatkan kompetensi Profesional guru Komwil 05 Kabupaten Tegal. Persepsi Guru SLTP Komwil 05 Kabupaten Tegal terhadap kompetensi sosial dapat dilihat pada Gambar 5.



Gambar 5 Kompetensi Sosial

Berdasarkan Gambar di atas persepsi Guru SLTP Komwil 05 Kabupaten Tegal terhadap kompetensi sosial sebagian besar (85%) menunjukkan tinggi. Hal ini menunjukkan kompetensi guru pada aspek sosial yang terdiri dari kemampuan komunikasi, menggunakan teknologi, bergaul dengan peserta didik maupun sesama pendidik dan

bergaul dengan masyarakat sudah cukup baik, namun masih perlu ditingkatkan lagi.

Untuk menentukan Prioritas Kebijakan dalam meningkatkan Kompetensi Guru di SMP Komwil 05 Kabupaten Tegal dilakukan dengan *Analysis Hierarchy Process (AHP)*. Berdasarkan kriteria dari hasil diskusi pada *Forum Group Discussion (FGD)* terhadap *key-person* yang peduli terhadap kompetensi Guru di Kabupaten Tegal diperoleh susunan kerangka hierarki prioritasnya (Gambar 6). *Key-person* yang berkompeten di antaranya: (1) Pemerintah yang diwakili oleh Pengawas Dinas Dikpora Kabupaten Tegal, (2) Kepala Sekolah di SMP Komwil 05 Kabupaten Tegal; (3) Akademisi (Dosen UPS Tegal); (4) Tokoh Masyarakat; (5) Anggota DPR Kabupaten Tegal, dan (6) Guru di SMPN Komwil 05 Kabupaten Tegal.

Hasil FGD menunjukkan bahwa dalam upaya meningkatkan Kompetensi Guru harus dilihat dari empat komponen sesuai yang disampaikan Idris (2004) bahwa strategi dalam meningkatkan profesionalisme guru ada empat program yaitu (1) *PPSE = Program Pre Service Education*; (2) *PISE = Program In Service Education*; (3) *PIST = Program In Service Training*; dan (4) *POST = Program On Service Training*. Setiap program tersebut memiliki sub program yang masing-masing ditentukan bersama dalam *Forum Group Discussion*. Hasil FGD memberikan masing-masing sub program seperti terlihat pada Kerangka Hirarki pada Gambar 6 berikut.

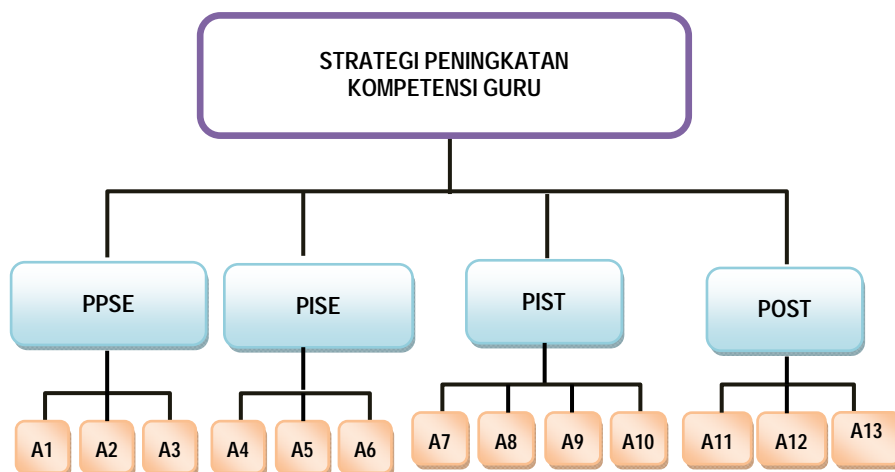
Hasil analisis secara keseluruhan (*overall*) menunjukkan bahwa skala prioritas kriteria dan alternatif peningkatan kompetensi Guru di Kabupaten Tegal dengan *Analysis Hierarchy Process (AHP)* terdiri dari tiga prioritas yang diutamakan dalam peningkatan kompetensi Guru dengan melihat seluruh program dan alternatif

adalah (1) melakukan penyaringan terhadap moral calon guru. Guru harus memiliki moral yang baik karena akan menjadi contoh siswanya. (2) melakukan penyaringan terhadap kualitas guru. (3) mengirimkan guru mengikuti pelatihan membangun karakter. Selengkapnya dapat dilihat pada Gambar 7.

Dari Gambar 7 tersebut terlihat bahwa tiga prioritas yang diutamakan dalam peningkatan kompetensi Guru dengan melihat seluruh program dan alternatif adalah (1) melakukan penyaringan terhadap moral calon guru (bobot 0,153). Guru harus memiliki moral yang baik karena akan menjadi contoh siswanya.

Moral guru akan mempengaruhi siswa dalam setiap proses kegiatan belajar menga-

jar. (2) melakukan penyaringan terhadap kualitas guru (bobot 0,141). Kualitas guru akan menentukan keberhasilan pendidikan, oleh karena itu sejak awal harus dilakukan seleksi terhadap kualitas guru. Guru harus memiliki kompetensi yang telah ditetapkan sehingga diharapkan dapat mewujudkan generasi penerus yang baik sejajar dengan Negara lain; (3) mengirimkan guru mengikuti pelatihan membangun karakter (bobot 0,098). Pembangunan karakter sangat penting bagi pelajar sebagai penerus pemimpin bangsa. Guru diharapkan dapat membangun karakter siswanya dengan baik. Nilai *inconsistensi ratio* secara keseluruhan (analisis *overall*) sebesar $0,02 < 0,1$ (batas maksimum) yang berarti hasil analisis dapat diterima.

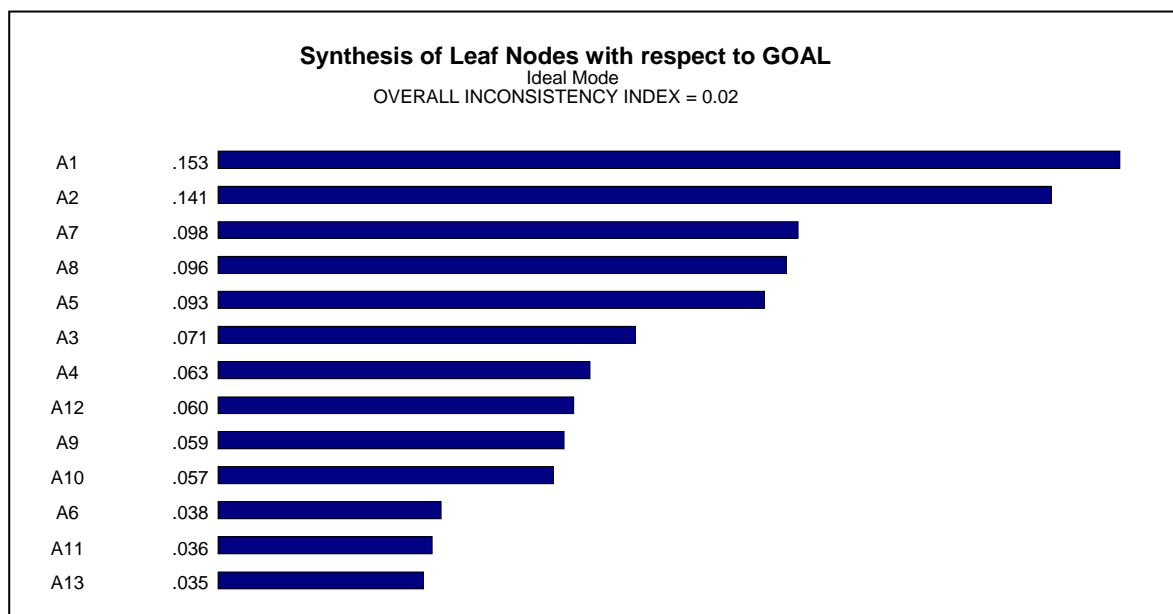


Keterangan:

PPSE = Program Pre Service Education; PISE = Program In Service Education; PIST = Program In Service Training; POST = Program On Service Training

- A1 = Melakukan penyaringan yang selektif terhadap moral calon guru
- A2 = Melakukan penyaringan yang selektif terhadap kualitas calon guru
- A3 = Melakukan penyaringan yang selektif terhadap pendidikan calon guru
- A4 = Memberikan Beasiswa Studi lanjut pada Guru
- A5 = Mendorong Guru untuk selalu meningkatkan kemampuan KBM
- A6 = Memberikan penghargaan bagi guru yang memiliki prestasi
- A7 = Mengirimkan Guru mengikuti Pelatihan character Building
- A8 = Mengirimkan guru untuk mengikuti workshop/seminar
- A9 = Mendorong Guru melakukan Penelitian Tindakan Kelas (PTK)
- A10 = Mendorong Guru meningkatkan kemampuan IT
- A11 = Perlu adanya jejaring social pendidikan (forum ilmiah guru)
- A12 = Mengoptimalkan Forum musyawarah guru mata pelajaran (MGMP)
- A13 = Mendorong guru untuk mengikuti forum-forum ilmiah

Gambar 6. Hirarki Peningkatan Kompetensi Guru



Gambar 8. Prioritas Kriteria dan Alternatif Strategi Peningkatan Kompetensi Guru

PENUTUP

Berdasarkan hasil *Analisis Hierarchi Process* (AHP), prioritas utama dalam peningkatan kompetensi guru di Kabupaten Tegal adalah (1) Melakukan penyaringan terhadap moral calon guru. (2) melakukan penyaringan terhadap kualitas guru, (3) mengirimkan guru mengikuti pelatihan membangun karakter. Untuk kompetensi guru di Kabupaten Tegal, maka perlu dilakukan perbaikan sistem perekrutan guru SMP di Kabupaten Tegal terutama dari moral guru.

DAFTAR PUSTAKA

- Arifin, M. (2000). *Kapita Selekta Pendidikan*, Jakarta: Bumi Aksara
- Brown, Lisanne; Anne LaFond and Kate Macintyre (2001) *Measuring Capacity building*. Carolina Population Centre/University of nort Carolina, Chapel Hill.
- Casmudi (2010) *Kompetensi Guru Pasca Sertifikasi*. *Jurnal Kompetensi* Vol 1 No. 1 Juli 2010. Tersedia: [http:// isjd.pdii.lipi.go.id/admin/jurnal/ 110611_2087-0485.pdf](http://isjd.pdii.lipi.go.id/admin/jurnal/110611_2087-0485.pdf)
- Cooper, James, M. (2010). *Classroom Teaching Skills*, Nine Edition. Cengage Learning. Wadsworth. United State of America.
- Depdikbud. (2000). *Pembinaan Profesionalisme Guru*. Jakarta: Depdiknas, 2000
- Gudjarati, Damodar. (2003). *Basics Econometrics*. Fourth Edition. International Edition. Singapore: McGraw-Hill
- Haryati, Endah Retno Dwi. (2012). *Pengaruh Sertifikasi Guru melalui jalur Portofolio dan jalur Pendidikan dan Latihan Profesi Guru (PLPG) Terhadap Profesionalisme Guru SMK Bisnis Manajemen di Kabupaten Klaten Tahun Pelajaran 2011/2012*. Tesis. Program Pasca Sarjana Universitas Sebelas Maret Surakarta.
- Indriasari, Desi., dan Ertambang Nahartyo. (2009). *Pengaruh kapasitas SDM, Pemanfaatan Teknologi Informasi dan Pengendalian Intern Akuntansi terhadap Keterandalan dan Ketepatan-waktuan Pelaporan Keuangan Pemerintah Daerah, Studi pada Pemerintah kota Palembang dan Kabupaten Ogan Ilir*. *Jurnal Akuntansi*
- Jalmo, Tri., dan Nuryani Y. Rustaman. (2010) "PENGEMBANGAN Program Pelatihan Peningkatan Kompetensi Guru Ipa Smp". *Forum Kependidikan*, Volume 30, Nomor 1, Juni 2010
- Kansikas, Juha., Anne Laakkonen., Ville Sarpo., dan Tanja Kontinen. (2012). *Entrepreneurial Leadership and Familiness As Resources For Strategic Entrepreneurship*. *International*

- Journal of Entrepreneurial Behaviour & Research*, Vol. 18 Iss: 2, pp.141 - 158
- Karwono, H. (2008). Pengembangan Kapasitas Berkelanjutan untuk Desentralisasi (Sustainable Capacity Building Decentralization) dan Peran Lembaga Pendidikan. [Diakses: 28 Januari 2013]. <http://karwono.wordpress.com>.
- Kemsos, (2011). Peningkatan Kapasitas Tenaga Kesejahteraan Sosial dalam Meningkatkan Kesetia-kawanan Sosial. SAM Bidang Integrasi Sosial. Sekretariat Jenderal Kementerian Sosial RI. Jakarta. Tersedia pada: www.kemsos.go.id/users/wendy/pdf/kajian/kajian_peningkatan_tksk.pdf
- Kunandar. (2007). *Guru Profesional, Implementasi Kurikulum Tingkat Satuan Pendidikan (KTSP)*. Jakarta: PT Raja Grafindo Persada
- Lind, Douglas A., Marchal, William G., and Mason, Robert D. (2003), *Statistical Techniques in Business & Economics*, 11th ed. Singapore: McGraw Hill
- Mahmudi, Ali (2009) Mengembangkan Kompetensi Guru Melalui Lesson Study. *Jurnal Forum Kependidikan FKIP UNSRI* Volume 28, Nomor 2, Maret 2009, ISSN 0215-9392
- Morrison, Terrence. (2001). *Actionable Learning - A Handbook for Capacity Building Through Case Based Learning*. ADB Insitute
- Muslich, Mansur. (2007) *Sertifikasi Guru Menuju Profesionalisme Pendidik*. Jakarta: PT. Bumi Aksara
- Nasutiyon, Wisnu B., dan I Ketut Pegig Arthana. (2010). "Pengaruh sertifikasi guru terhadap kompetensi mengajar Guru Sekolah Dasar Negeri di Kecamatan Benjeng Kabupaten Gresik". *Jurnal Teknologi Pendidikan*, Vol 10. No 2 Oktober. Hal 47-62
- Peraturan Menteri Pendidikan Nasional RI Nomor 16 Tahun 2007 tentang *Standar Kualifikasi Akademik dan Kompetensi Guru*.
- Rusyan, Tabrany. (2000). *Peningkatan Kemampuan Guru Sekolah Dasar*. Remaja Rosdakarya. Bandung.
- Sahertian, Piet A., dan Sahertian, Ida Aleida. (2000). *Supervisi Pendidikan: dalam Rangka Program Inservice Education*. Jakarta: Rineka Cipta
- Samiraya, Farida. (2008) *Sertifikasi Guru: Apa Mengapa dan Bagaimana*. Bandung: Yrama Widia
- Saud, Udi Syaefudin. (2009). *Pengembangan Profesi Guru*. Bandung: Alfabeta
- Soetjipto, Kosasi Rafli. (2009). *Profesi Keguruan*. Jakarta: PT Renika Cipta
- Sudjana, Nana (2009). *Penilaian Hasil Proses Belajar Mengajar*. Bandung: Rosdakarya
- Sugiyono, (2001). *Statistik Nonparametris untuk Penelitian*. Bandung: CV Alfabeta
- Susanto, Nugroho. (2000). *Pelaksanaan Penilaian Jabatan Fungsional Guru*. Bandung: Universitas Pendidikan Indonesia
- Toharuddin, Toto. (2002) *Kinerja Profesional Guru*. Bandung: Universitas Pendidikan Indonesia
- Undang-undang RI Nomor. 14 tahun 2005 Tentang Guru/Dosen. Jakarta: Republik Indonesia.
- Usman, Moh. Uzer. (2006) *Menjadi Guru Profesional*. Bandung: PT. Remaja Rosdakarya
- Werner, Jon M., dan DeSimone, Randy L. (2009) *Human Resources Development*, 5th Edition, South-Western Cengage Learning, Mason
- Wells, Barbara. (2012). *Women's voices: Explaining Poverty and Plenty in a Rural Community*. Rural Sociological Society Vol 67 No 2
- Wijaya, Cece., dan Tabrany Rusyan. (2009). *Kemampuan Guru Dalam Proses Belajar Mengajar*. Bandung: PT Remaja Rosdakarya
- Zakiah, Darajat (2000). *Ilmu Pendidikan Islam*. Jakarta: Bumi Aksara
- Zuliarti. (2008). *Pengaruh Kapasitas Sumber Daya Manusia, Pemanfaatan Teknologi Informasi, dan Pengendalian Intern Akuntansi Terhadap Nilai Informasi Pelaporan Keuangan Pemerintah Daerah: Studi Pada Pemerintah Kabupaten Kudus*. Kudus: Universitas Muria Kudus.



MOTIVASI KERJA WANITA TERHADAP KONDISI SOSIAL EKONOMI DI SEKTOR PERIKANAN

Rusda Irawati^{1✉}, Shinta Wahyu Hati²

^{1,2}Politeknik Negeri Batam, Indonesia

Permalink/DOI: <http://dx.doi.org/10.15294/jejak.v6i1.3751>

Received: 2 January 2013; Accepted: 26 January 2013; Published: March 2013

Abstract

Fishermen earn their livings from Community offishermen and maritime and fishery resources. The welfare of fisherman community can be realised due to the role of women in the household of fisheries. The woman is one of important components in the development of coastal because of her strategic position in the fisheries and marine-based activities. However, they have not been involved in various aspect of discussions or the coastal development programs. Based on the above background, this study tries to analyze the motivation of working women to socio-economic conditions in the fishery sectors. This study used survey by spreading out questionnaires to 100 respondents - woman fisherman in the coastal region of Batam island. The survey shows that, socioeconomic condition is partially influenced by the intrinsic motivation factor of 8,352 (83,52%) as well as extrinsic motivation factors of 2,069 (20,69%). It means that socio-economic conditions that include income level, education level, and the fulfillment of life necessities (clothing, food and Board) are affected by the motivation that comes from within female fisherman and motivation that derives from environmental influences. The government should give an opportunity which is equal to fishermen to woman fishermen.

Keywords: woman fisherman, the motivation of working women, socio economic condition

Abstrak

Masyarakat nelayan dan sumberdaya kelautan dan perikanan yang menjadi tumpuan hidup para nelayan. Kesejahteraan masyarakat nelayan bisa terwujud karena adanya peran wanita dalam rumah tangga perikanan. Wanita merupakan salah satu komponen yang sangat penting dalam pembangunan pesisir karena posisinya yang strategis dalam kegiatan berbasis perikanan dan kelautan. Namun demikian, dalam berbagai aspek kajian ataupun program-program pembangunan pesisir, mereka tidak banyak tersentuh. Dari latar belakang tersebut, peneliti ingin mengkaji tentang motivasi kerja wanita terhadap kondisi sosial ekonomi di sektor perikanan. Penelitian ini menggunakan metode survei dengan menyebarkan kuesioner kepada 100 orang responden wanita nelayan di wilayah Pesisir Pulau Batam. Hasil penelitian menunjukkan bahwa kondisi sosial ekonomi wanita nelayan dipengaruhi secara parsial dari faktor motivasi intrinsik sebesar 8,352 (83,52%) serta faktor motivasi ekstrinsik sebesar 2,069 (20,69%). Artinya kondisi sosial ekonomi yang meliputi tingkat pendapatan, tingkat pendidikan, pemenuhan kebutuhan hidup (sandang, pangan dan papan) dipengaruhi oleh motivasi yang berasal dari dalam diri wanita nelayan dan motivasi yang berasal dari pengaruh lingkungan. Oleh karena itu, pemerintah harus memberi kesempatan kepada wanita nelayan untuk memiliki peluang yang sejajar dengan pria.

Kata Kunci: wanita nelayan, motivasi kerja wanita, kondisi sosial ekonomi

How to Cite: Irawati, R., Hati, S. (2013). Motivasi Kerja Wanita Terhadap Kondisi Sosial Ekonomi di Sektor Perikanan. *JEJAK Journal of Economics and Policy*, 6(1). 93-105

© 2013 Semarang State University. All rights reserved

[✉] Corresponding author:

Address: Batam Centre, Jalan Ahmad Yani, Kepulauan Riau

E-mail: ira@polibatam.ac.id

PENDAHULUAN

Wilayah laut dan pesisir Indonesia memiliki kekayaan dan keanekaragaman hayati (*biodiversity*) terbesar di dunia. Sebagai Negara kepulauan, sumberdaya laut dan pesisir sangat penting sebagai sumber kehidupan sebagian masyarakat dan strategis bagi pengembangan ekonomi nasional. Sebagian masyarakat pesisir yang berprofesi sebagai nelayan, merupakan pengusaha skala kecil dan menengah. Banyak dari mereka yang ekonominya masih bersifat subsistem.

Masyarakat pesisir menjalani kegiatan ekonomi dengan skala kecil sehingga hasilnya hanya cukup untuk memenuhi kebutuhan jangka pendek. Fatoki (2007) menguatkan hal tersebut bahwa wanita di Afrika Selatan memiliki banyak faktor dalam bekerja. Faktor-faktor tersebut antara lain; selain untuk kesibukan, ingin dekat dengan keluarga, dan yang terpenting bagi mereka adalah untuk membantu perekonomian keluarga. Bagi mereka, kepuasan bukan prioritas utama. Berbeda dengan penelitian dari Kaiser (2014) yang menemukan bahwa kondisi sosial ekonomi lah yang menuntut mereka harus bekerja sehingga menyebabkan kepuasan bekerja tidak menjadi prioritas mereka.

Sejauh ini, berbagai hasil penelitian menunjukkan bahwa peran dan kontribusi perempuan terhadap ekonomi keluarga cukup memegang peranan penting. Peran wanita dapat dioptimalkan apabila faktor penghambat yang melingkupinya teridentifikasi dengan baik (Black, et.al., 2007). Pada saat seorang perempuan harus menjalankan peran ganda untuk menjaga kelangsungan rumah tangganya, maka ia berpeluang untuk memperkuat posisi mereka dalam konteks perekonomian yang lebih luas.

Wanita nelayan merupakan salah satu komponen yang sangat penting dalam pembangunan pesisir karena posisinya yang strategis dalam kegiatan berbasis perikanan dan kelautan sebagai pedagang pengecer, pengumpul ikan, pedagang besar, buruh upahan, maupun tenaga pengolah hasil perikanan. Namun demikian, dalam berbagai aspek kajian ataupun program-program pembangunan pesisir, mereka tidak banyak tersentuh.

Keterbatasan ekonomi keluargalah yang menuntut wanita nelayan termasuk anak-anak mereka bekerja di daerah pesisir. Dalam kegiatan perikanan laut wanita nelayan berperan sangat strategis terutama pada ranah pasca panen dan pemasaran hasil perikanan.

Partisipasi wanita dalam berbagai aktivitas produktif di pesisir juga telah banyak terbukti mampu mempertahankan keberlanjutan ekonomi rumah tangga nelayan. Kesempatan peran wanita nelayan juga memiliki peluang yang cukup baik karena suami mereka memiliki kebiasaan, yaitu menyerahkan hasil usaha melaut mereka kepada kaum wanita dan sekaligus memberikan kepercayaan kepada wanita untuk mengelola keuangan tersebut. Hal ini tentunya menjadikan wanita lebih mandiri dan berani memutuskan hal-hal penting bagi keluarga dan dirinya. Dukungan internal tersebut akan lebih optimal jika program-program intervensi oleh pemerintah juga menyentuh kaum wanita nelayan.

Pulau Batam merupakan salah satu pulau di gugus Kepulauan Riau dikelilingi pulau-pulau kecil yang berjumlah lebih kurang 328 buah dengan garis pantai sepanjang lebih kurang 1.261 km dan luas perairannya 289.300 Ha atau 74% dari luas

total wilayah kota Batam. Wilayah pesisir dan laut sebagai penghasil bahan makanan telah dimanfaatkan oleh masyarakat kota Batam. Hal ini terlihat dari potensi Kelautan dan Perikanan Kota Batam yang tergolong tinggi (Dinas Perikanan dan Kelautan Pemko Batam, 2009).

Perkampungan nelayan tersebar di 12 kecamatan yang berada di bawah pemerintahan Kota Batam. Kemajuan pembangunan perikanan di Kota Batam sudah menunjukkan hasil yang fenomenal. Hal tersebut tergambar dari beberapa indikator perikanan yang digunakan sebagai parameter antara lain, ada dua pelabuhan perikanan yang dibangun oleh pihak swasta lokal, meningkatnya produktivitas hasil tangkap dan hasil budidaya ikan (Dinas Perikanan dan Kelautan Pemko Batam, 2009).

Pada sisi sosial ekonomi masyarakat pesisir tempatan, muncul kantong-kantong kemiskinan akibat rendahnya mutu sumberdaya manusia. Problema kemiskinan juga disumbangkan oleh perilaku dan pola hidup masyarakat nelayan yang cenderung konsumtif, terimbas gaya hidup masyarakat non nelayan. Akibatnya menjadi dilematis karena masyarakat nelayan tidak memiliki alternatif mata pencarian penunjang lainnya.

Dari latar belakang tersebut, peneliti ingin mengkaji tentang analisis motivasi kerja wanita terhadap kondisi sosial ekonomi di sektor perikanan. Tujuan penelitian ini adalah untuk mengetahui pengaruh dan hubungan motivasi kerja wanita terhadap kondisi sosial ekonomi di sektor perikanan.

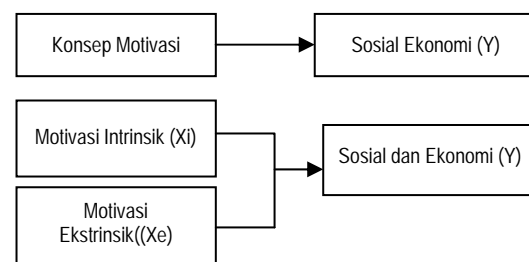
METODE PENELITIAN

Subjek dalam penelitian ini adalah wanita nelayan yaitu wanita yang bekerja di sektor perikanan di wilayah Pesisir Pulau

Batam Kepulauan Riau. Desa nelayan tersebar di 12 kecamatan yang terdiri atas: Galang, Bulang, Belakang Padang, Nongsa, Batu Ampar, Bengkong, Sekupang, Sei. Beduk, Lubuk Baja, Batu Aji, Batam Kota dan Sagulung. Atas beberapa pertimbangan, penyebaran kuesioner dilakukan hanya di dua wilayah terdekat, yaitu desa nelayan pada urutan 2 dan 3 terbesar yang terdapat di kecamatan Bulang dan Belakang Padang.

Objek penelitian adalah motivasi kerja wanita (variabel bebas) yang terdiri atas motivasi intrinsik dan ekstrinsik serta kondisi sosial ekonomi wanita nelayan (variabel terikat) yang terdapat di wilayah Pesisir Pulau Batam. Kuesioner disebarikan kepada 100 orang responden dan analisis dilakukan dengan menggunakan metode regresi untuk mengetahui motivasi intrinsik dan ekstrinsik responden terhadap kondisi sosial ekonominya.

Hipotesis penelitian menyatakan ada pengaruh yang signifikan dari variabel motivasi (intrinsik dan ekstrinsik) terhadap kondisi sosial ekonomi wanita nelayan.



Gambar 1. Kerangka Pemikiran

Dengan mengetahui motivasi intrinsik dan ekstrinsik maka banyak peluang dan kesempatan yang bisa diberikan pada wanita nelayan melalui program pengarusutamaan gender. Berbagai program bisa diterapkan dengan menyediakan kesempatan kepada

wanita nelayan untuk memiliki peluang yang sejajar dengan pria.

Pembagian peran yang sejajar bisa dilakukan khususnya dilihat aspek ekonomi yang dikaitkan dengan ketersediaan ikan di laut yang terkadang terpengaruh oleh musim yang terkadang suami atau orang tua laki-laki atau mungkin saudara laki-laki tidak melaut tidak bisa menghasilkan ikan yang maksimal dari laut. Untuk itu perlu berbagai upaya eksternal agar wanita nelayan bisa mengerjakan berbagai kegiatan yang bisa menghasilkan secara ekonomi diantaranya adalah mengurus pemasaran hasil laut, pengawetan, pengolahan, distribusi. Program bisa dilakukan melalui penguatan kelembagaan usaha berbasis kelompok.

Pengembangan usaha ekonomi produktif oleh kelompok pemanfaat yang merupakan kelompok-kelompok kecil yang memiliki kesamaan usaha, aspirasi dan tujuan. Kegiatan ekonomi produktif yang dilakukan tentu saja berdasarkan atas potensi sumberdaya alam yang tersedia, peluang, pasar, kemampuan dan penguasaan teknologi oleh masyarakat, serta dukungan adat dan budaya. Bentuk kegiatan ekonomi produktif tersebut dapat berupa usaha budidaya ikan, pengolahan ikan, pemasaran ikan, serta usaha jasa yang mendukung seperti penyediaan sarana produksi lainnya.

HASIL PENELITIAN DAN PEMBAHASAN

Kuesioner disebarkan kepada wanita nelayan yang berdomisili di empat pulau, yaitu Pulau Boyan (5 responden), Pulau Buluh (32 responden), Pulau Teluk Paku (14 responden) dan Pulau Pecong (50 responden). Tiga pulau pertama berada di wilayah kecamatan yang sama yaitu kecamatan

Bulang. Sedangkan Pulau Pecong berada di wilayah kecamatan Belakang Padang.

Dari data Dinas Kelautan dan Perikanan Kota Batam tahun 2009, di kecamatan Bulang terdapat 8.011 orang nelayan dengan luas wilayah 2.018.494 km². Sementara di kecamatan Belakang Padang terdapat 17.549 orang nelayan dengan luas wilayah 581.548 km² (Dinas Kelautan dan Perikanan Kota Batam, 2009).

Profil wanita nelayan di Pulau Boyan terdiri atas masyarakat Suku Laut dengan mata pencarian utamanya adalah nelayan. Tingkat pendidikan tertinggi hanya lulusan SD atau sederajat, bahkan ada yang tidak sekolah. Tingkat pendapatan per bulan berkisar di bawah Rp. 500.000. Usianya berkisar antara 27-37 tahun dengan jumlah anggota keluarga maksimal 5 orang. Wanita nelayan Suku Laut ini sudah bekerja di bidang perikanan hampir sepanjang hidupnya. Motivasi mereka bekerja di bidang perikanan adalah untuk membantu suami mencari nafkah, ada juga yang beralasan tidak punya pilihan lain. Pekerjaan yang mereka lakukan sehari-hari adalah menjual hasil olahan ikan. Tidak ada dari mereka yang punya keinginan untuk mencari pekerjaan yang lain atau berganti profesi.

Di Pulau Teluk Paku, kondisinya tidak jauh berbeda dengan Pulau Boyan, penduduk merupakan masyarakat asli Suku Laut dengan mata pencarian utama adalah nelayan. Jumlah anggota keluarganya ada yang mencapai 10 orang. Tingkat pendapatan per bulan rata-rata di bawah Rp. 500.000 dan jam kerja di bidang perikanan hampir mencapai 20 jam sehari. Usia responden berkisar antara 27-37 tahun, motivasinya bekerja adalah untuk membantu suami memenuhi kebutuhan hidup sehari-hari.

Tidak ada dari mereka yang punya keinginan untuk berwirausaha sendiri atau mencari pekerjaan yang lain.

Untuk wanita nelayan di Pulau Pecong, walaupun berada dalam wilayah kecamatan yang berbeda tapi kondisinya hampir sama dengan wanita nelayan di Pulau Boyan dan Pulau Teluk Paku. Berusia antara 21-37 tahun dengan tingkat pendidikan hanya mencapai Sekolah Dasar atau yang sederajat. Hampir semuanya bekerja sebagai buruh nelayan dengan lama jam kerja antara 2-8 jam sehari. Tujuan bekerja adalah untuk membantu suami memenuhi kebutuhan hidup keluarga. Tingkat pendapatan yang diperoleh per bulan antara Rp. 500.000 – Rp. 1.000.000. Hanya beberapa orang saja dari responden yang berminat untuk berwirausaha sendiri atau berganti profesi mencari pekerjaan yang lain. Walaupun tingkat pendidikan yang dicapainya hanya sampai sekolah dasar, beberapa dari responden punya cita-cita menjadi dokter, guru, PNS dan wanita karir.

Untuk wanita nelayan di Pulau Buluh, profilnya sudah sedikit mengalami kemajuan dengan tingkat pendidikan mencapai SMA/SMK atau yang sederajat. Semua responden di Pulau Buluh sudah mengesep pendidikan. Tingkat pendapatan mereka per bulan ada yang sudah mencapai Rp. 2.000.0000. Lama jam kerjanya yang dilakukan per hari antara 2-12 jam. Jenis pekerjaan di bidang perikananpun sudah hampir beragam, ada yang bekerja sebagai buruh nelayan, berwirausaha sendiri dengan menjual olahan perikanan, berdagang hasil laut dan melakukan budidaya di bidang perikanan. Harapannya bekerja di bidang perikanan adalah untuk membantu suami, memenuhi kebutuhan sekolah dan kuliah anak. Mereka-pun masih ada keinginan untuk berganti

profesi bekerja di bidang lain atau berwirausaha sendiri.

Bisa dikatakan bahwa pendidikan wanita nelayan yang bekerja di sektor perikanan sangat rendah yaitu Sekolah Dasar (SD), bahkan tidak sekolah sama sekali. Ini menunjukkan tingkat pengetahuan dan pemahaman terhadap suatu masalah yang dihadapi di lingkungan keluarga dan di tempat kerja masih sangat rendah. Tingkat pendidikan yang masih rendah merupakan dampak dari peran kesetaraan gender di bidang pendidikan yang masih rendah.

Ketidaksamaan kesempatan dalam pendidikan antara laki-laki dan perempuan akan berdampak pada kecenderungan melihat bahwa perempuan hanya bisa diterima pada sistem pendidikan tertentu. Selain itu pandangan stereotip (pelabelan negatif) yang melahirkan ketidakadilan gender bahwa pendidikan bagi kaum perempuan dinomorduakan.

Hasil penelitian menunjukkan bahwa, meskipun tidak bisa mengesep tingkat pendidikan yang lebih tinggi, responden wanita nelayan banyak yang mempunyai cita-cita. Antara lain menjadi bidan, guru, dokter, PNS, juru masak, perias pengantin, bahkan wanita karir dan *business woman*.

Hasil temuan penelitian menunjukkan bahwa tingkat penghasilan ekonomi wanita nelayan rendah, rata-rata dibawah Rp 500.000 dan dari jenis pekerjaan yang menjadi pilihan dan ketersediaan kesempatan bekerja adalah menjadi buruh nelayan dan berdagang hasil ikan tangkapan laut, dimana ketika suami yang sudah pulang dari melaut, ikan yang sudah didapat dijual oleh istrinya yaitu wanita nelayan. Bisa dikatakan bahwa perempuan pada segmentasi jenis kelamin dan angkatan kerja maka perem-

puan terkonsentrasi dalam sejumlah kecil sektor perekonomian, umumnya dalam pekerjaan-pekerjaan berstatus rendah dengan bayaran rendah, mobilitas ke atas dan tingkat keamanan yang rendah (Bank Dunia, 2002).

Ketidaksetaraan semacam ini, baik dalam pendidikan maupun sumberdaya produktif lainnya, berdampak buruk terhadap kemampuan perempuan untuk berpartisipasi dalam pembangunan dan kontribusi mereka dalam meningkatkan taraf hidup rumahtangga.

Ketidak setaraan tersebut juga memperbesar risiko dan menurunkan daya tahan apabila terjadi persoalan pribadi atau rumahtangga. Ketidaksetaraan dalam pembagian peran pun diskriminatif, istri sebagai ibu rumah tangga. Sedangkan suami selalu diposisikan sebagai kepala rumahtangga, pelindung dan member nafkah, akibatnya istri amat tergantung kepada suami secara ekonomi.

Hasil penelitian Black (2007) menunjukkan bahwa persepsi tentang gender yang paling banyak dianut baik oleh suami maupun isteri adalah "isteri dan suami menyadari bahwa perbedaan jenis kelamin tidak harus dipertentangkan dalam menghidupi keluarga, tetapi justru bersifat saling mendukung dan melengkapi", sedangkan pilihan tugas berdasarkan gender yang paling banyak dianut baik oleh suami maupun isteri adalah "tugas utama istri adalah mengurus rumah tangga, tetapi boleh membantu tugas suami dalam mencari nafkah keluarga, sedangkan tanggungjawab mencari nafkah utama tetap menjadi tugas suami".

Goswami (2011) menyatakan bahwa peran gender bersifat dinamis, dipengaruhi oleh umur, ras, etnik, agama, lingkungan

geografi, pendidikan, sosial, budaya, ekonomi dan politik. Oleh karena itu, perubahan peran gender sering terjadi sebagai respon terhadap perubahan kondisi sosial ekonomi, budaya, sumberdaya alam dan politik termasuk perubahan yang diakibatkan oleh upaya-upaya pembangunan atau penyesuaian program struktural (*structural adjustment program*) maupun pengaruh dari kekuatan-kekuatan di tingkat nasional.

Sudah menjadi keharusan bahwa peran perempuan sangat besar dalam kontribusi pemenuhan kebutuhan ekonomi keluarga. Kesetaraan gender dalam ruang publik untuk bekerja membantu ekonomi keluarga menjadi sebuah tuntutan agar kebutuhan ekonom keluarga terpenuhi ini terlihat bahwa perempuan perlu bekerja sebesar 78% dan sisanya menganggap tidak begitu perlu. Sistem pembagian kerja masyarakat pesisir dan tidak adanya kepastian penghasilan setiap hari dalam rumah tangga nelayan telah menempatkan perempuan sebagai pilar penyangga kebutuhan hidup keluarga. Dalam menghadapi kerentanan ekonomi dan kemiskinan masyarakat nelayan, pihak yang paling terbebani dan bertanggung jawab dalam menjaga kelangsungan hidup adalah kaum perempuan (Kusnadi, 2003)

Temuan penelitian menunjukkan bahwa curahan waktu atau jam kerja sebesar 70% yaitu 2-5 jam sehari. Ini menunjukkan jam kerja yang dibutuhkan perempuan masih sedikit alokasi yang digunakan, hal ini disebabkan peran wanita masih tetap memperhatikan dan mengalokasikan untuk kerja di sektor domestik yaitu mengerjakan pekerjaan di rumah mengurus anak, membersihkan rumah, menyiapkan makanan dan mencuci.

Alokasi waktu untuk melakukan pekerjaan dalam rangka mencari tambahan penghasilan antara lain bekerja sebagai buruh nelayan, berdagang hasil laut, melakukan budidaya ikan, dan melakukan usaha penjualan olahan hasil ikan seperti kerupuk, baso, nugget dan lainnya. Rata-rata responden mengatakan bahwa mereka telah bekerja di sektor perikanan sepanjang hidupnya.

Persentase wanita yang lebih besar daripada laki-laki merupakan potensi untuk meningkatkan pendapatan masyarakat nelayan, di mana posisi perempuan yang selama ini hanya berfungsi sebagai ibu rumah tangga ditingkatkan sebagai pencari nafkah. Jumlah wanita yang cenderung lebih banyak daripada laki-laki berbanding terbalik dengan perannya dalam perekonomian. Namun seiring dengan tekanan ekonomi yang semakin berat wanita semakin terdorong untuk meringankan beban keluarganya, sehingga mereka ikut serta dalam kegiatan produktif.

Menurut hasil penelitian Hikmah (2007) bahwa peran perempuan nelayan cukup besar terhadap ekonomi rumah tangga. Padahal alokasi waktu yang mereka miliki untuk kegiatan produktif jauh lebih sedikit jika dibandingkan dengan alokasi-alokasi waktu aktifitas produktif suami. Sementara itu dalam hal pengambilan keputusan, kontribusi istri nelayan lebih kecil dibandingkan pengambilan keputusan suami.

Wanita bekerja di pasar tenaga kerja dilakukan istri nelayan sebagai pekerjaan sampingan sekaligus untuk menambah penghasilan guna mencukupi kebutuhan hidup sehari-hari. Hasil penelitian menunjukkan bahwa, responden perlu bekerja di sektor perikanan untuk memenuhi kebu-

tuhan hidup sehari-hari, membantu ekonomi keluarga, kebutuhan sekolah anak dan menambah penghasilan keluarga.

58% responden menyatakan bahwa tidak ada kemungkinan untuk beralih profesi dari wanita nelayan ke profesi yang lain. 41% responden menyatakan masih ada kemungkinan untuk beralih profesi. Untuk minat berwirausaha, 63% menyatakan berminat untuk melakukan wirausaha dan 36% menyatakan tidak ada minat untuk berwirausaha.

Indrawadi (2012) menyatakan Berdasarkan laporan Bank Dunia (World Bank) tahun 2003 dalam bukunya berjudul *Indonesian Beyond Macro Economic Stability*, daya saing industri Indonesia saat ini bergeser ke arah industri berbasis sumberdaya alam, diantaranya industri berbasis perikanan (*fisheries-based Industries*). Strategi pembangunan berbasis sumberdaya alam khususnya sektor perikanan dan kelautan ini diyakini sangat prospektif sebagai penggerak pertumbuhan ekonomi nasional ke depan dan mempunyai nilai *competitive advantage* yang dapat diandalkan. Karena pada kenyataannya Indonesia memiliki sumberdaya kelautan dan perikanan yang belum dimanfaatkan secara optimal.

Astrid Ekaningdyah (2005) dalam penelitiannya "Peran Wanita dalam Peningkatan Pendapatan Keluarga Nelayan Tasik Agung Rembang", merekomendasikan pemberian ketrampilan untuk berwirausaha, pemberian modal usaha, pemahaman tentang pentingnya pemberdayaan wanita nelayan untuk peningkatan Pendapatan Asli Daerah (PAD) melalui realisasi Kawasan Bahari Terpadu (KBT), serta pengadaan alat yang inovatif untuk pengembangan usaha.

Pengembangan program pembangunan yang tidak bias gender memiliki arti yang sangat penting di daerah pesisir disebabkan karena peran wanita nelayan yang sangat strategis. Partisipasi wanita dalam berbagai aktivitas produktif di pesisir juga telah banyak terbukti mampu mempertahankan keberlanjutan ekonomi rumah tangga nelayan.

Pemerintah pusat dan pemerintah daerah Kepulauan Riau melalui Dinas Kelautan dan Perikanan telah banyak memberikan bantuan untuk kelompok usaha bersama (KUB) wanita nelayan yang tersebar di Kepulauan Riau termasuk Batam. Bentuk bantuan yang diberikan antara lain: Program pemberdayaan masyarakat nelayan, petani, peternak dan masyarakat di sekitar hutan dilaksanakan dalam mendukung pelaksanaan program pengentasan kemiskinan antara lain (Dinas Kelautan dan Perikanan Pemko Batam, 2009):

Adapun program-program yang telah berjalan adalah Pemberdayaan ekonomi masyarakat pesisir, petani dan peternak. Sampai dengan tahun 2011, masyarakat nelayan yang sudah terbina sebanyak 38 kelompok nelayan tangkap, 82 kelompok nelayan budidaya air tawar, 31 kelompok budidaya laut, 45 kelompok tani, dan 21 kelompok ternak; Pengelolaan lingkungan berbasis masyarakat. Lingkup kegiatan ini adalah: 1) Perbaikan /peningkatan ekosistem pesisir dan hutan, 2) Peningkatan pembangunan infrastruktur lingkungan pemukiman. Kegiatan tersebut sudah dilaksanakan di tiga kelurahan melalui program *Coremap*; Bantuan energi alternatif dalam rangka pemberdayaan pulau-pulau kecil dilakukan dengan pemberian bantuan listrik tenaga surya di beberapa pulau di tiga kecamatan,

bantuan ini tidak hanya memberikan dampak ekonomi yang baik, tetapi juga memberikan dampak sosial bagi kehidupan masyarakat nelayan di pulau-pulau kecil; Pemberdayaan masyarakat melalui program pengembangan usaha perikanan tangkap skala kecil, upaya yang sudah dilakukan antara lain bantuan alat tangkap dan pengadaan kapal penangkap ikan, motorisasi dan mengoptimalkan pembentukan pembinaan kelompok usaha bersama. Penguatan akses permodalan kegiatan tersebut sudah dilakukan melalui pendanaan dari dana PUMD untuk sektor perikanan.

Ada tiga kelompok usaha nelayan di wilayah Pesisir Batam yang mendapatkan bantuan dan pendampingan dari pemerintah. Ketiga kelompok tersebut berbentuk: (1) Kelompok Usaha Bersama (KUB) untuk penangkapan, (2) Kelompok Pembudidayaan Ikan (Pokdakan) dan (3) kelompok Pengolah dan Pemasar Hasil Perikanan (Poklasar). Wanita nelayan di Pesisir Batam banyak tergabung ke dalam kelompok yang ketiga, yaitu kelompok pengolah dan pemasar hasil perikanan.

Adapun bantuan yang diberikan oleh pemerintah terkait langsung dengan kegiatan usaha wanita nelayan adalah: Pengolahan hasil ikan berupa kerupuk, ikan asin, nugget, baso, dodol rumput laut, bandeng presto dan abon; Pembinaan, berupa pelatihan kelompok di tingkat propinsi dan keluar daerah misalnya pelatihan membuat bunga dari cangkang gonggong yang hanya terdapat di wilayah Kepulauan Riau, membuat baso dan kerupuk ikan, pelatihan tentang kemasan produk yang sehat, pelatihan tentang sertifikasi halal, layak jual dan layak konsumsi produk hasil olahan ikan; Pemasaran, ke supermarket (abon, bandeng presto, nugget,

kerupuk dan ikan asin), ke wilayah lain di Indonesia (Pekanbaru dan Medan) serta ke wilayah Negara tetangga Malaysia dan Singapura namun masih dalam kuantitas kecil (belum masuk kategori ekspor)

Motivasi diartikan sebagai “*motivation refers to the process by which a person’s efforts are energized, directed and sustained toward attaining a goal*” (Robbins and Coulter, 2009). Motivasi sebagai serangkaian kegiatan yang mengakibatkan, menyalurkan, dan memelihara perilaku manusia (Handoko, 2001). Motivasi ini merupakan subjek yang penting bagi manajer, karena menurut manajer harus bekerja dengan dan melalui orang lain. Manajer perlu memahami orang-orang dengan perilaku tertentu agar dapat mempengaruhinya untuk bekerja sesuai dengan yang diinginkan organisasi.

Teori Herzberg yang dikenal dengan Teori Motivasi-Higiene, menyatakan bahwa hubungan seorang individu dengan pekerjaannya merupakan suatu hubungan dasar dan bahwa sikapnya terhadap kerja dapat menentukan sukses tidak seseorang. Pendekatan Dua faktor motivasi kerja yang dikemukakan Hertzberg menyebutkan bahwa “kepuasan kerja dan ketidakpuasan kerja berada dari dua perangkat faktor yang terpisah, yang disebut faktor “*penyebab kepuasan*” atau motivator dan faktor “*penyebab ketidakpuasan*” atau *faktor hygiene*.

Faktor motivator atau intrinsik dapat dihubungkan dengan kepuasan kerja. Karena itu Herzberg menyarankan jika ingin memotivasi orang pada pekerjaannya hendaknya menekankan pada faktor intrinsik seperti prestasi, pengakuan, kerja itu sendiri, tanggungjawab, kemajuan, dan pertumbuhan. Sedangkan faktor hygiene atau ekstrinsik meliputi kebijakan perusahaan, penyeliaan, hubungan antar pribadi, dan kondisi kerja adalah merupakan faktor ketidakpuasan.

Pada penelitian ini yang menjadi variabel intrinsik adalah (1) perempuan bekerja untuk memenuhi kebutuhan ekonomi keluarga, (2) menambah penghasilan ekonomi keluarga, (3) karena ketercukupan sumberdaya ikan di lingkungan tempat tinggal, (4) karena memiliki keterampilan dan keahlian mengolah hasil laut, dan (5) bekerja untuk mengisi waktu luang.

Sedangkan variabel ekstrinsiknya adalah (1) perempuan bekerja karena ada dorongan dari lingkungan dan keluarga, (2) karena pengaruh masyarakat terhadap kegiatan ekonomi perikanan, (3) karena ingin menjadi perempuan yang mandiri dan tidak tergantung pada suami, (4) sebagian hasil dari bekerja akan digunakan untuk modal usaha kelak, (5) tersedianya sarana dan prasarana yang memadai untuk bekerja.

Tabel 1. Hasil Uji Regresi Motivasi Kerja Terhadap Kondisi Sosial Ekonomi

Variabel Dependent	Variabel Independen	B	t _{hitung}	Sig	Pengaruh
Y	X1 Intrinsik	0,785	8,352	0,000	Positif dan Signifikan
	X2 Ekstrinsik	0,284	2,069	0,041	Positif dan Signifikan
R	0,902	Nilai Kritis	1,658		
R square	0,813	F Tabel	1,35		
Adjusted R Square	0,809				
F hitung	212.732				

Dari tabel diperoleh persamaan regresi

$$Y = -0,530 + 0,785X_1 + 0,284X_2$$

Pengujian secara simultan dan parsial variabel intrinsik dan ekstrinsik menunjukkan bahwa pada uji F dengan tingkat signifikansi 0,000 diperoleh nilai F hitung sebesar 212,732 dan F tabel 1,35, maka terbukti F hitung lebih besar dari pada F tabel. Bisa dikatakan hasil uji tersebut adalah signifikan. Hasil signifikansi bisa dilihat pada uji secara parsial antar variabel motivasi intrinsik dan ekstrinsik terhadap kondisi sosial ekonomi, yaitu variabel intrinsik terhadap kondisi sosial ekonomi terbukti signifikan dengan nilai positif. Bisa dikatakan, ada pengaruh yang signifikan dan terbukti dari hasil uji t hitung 8,352 dan t tabel lebih kecil yaitu 1,658. Dengan tingkat signifikansi 0,000 terbukti bahwa tingkat signifikansi tersebut di bawah 0,050.

Uji parsial variabel ekstrinsik terhadap kondisi sosial ekonomi terbukti signifikan dengan nilai positif. Bisa dikatakan, ada pengaruh yang signifikan dan terbukti dari hasil uji t hitung 2,069 dan t tabel lebih kecil yaitu 1,658. Dengan tingkat signifikansi 0,041 terbukti bahwa tingkat signifikansi tersebut di bawah 0,050.

Dari nilai R yang menunjukkan korelasi sebesar 0,902 atau 90,2%, bisa dikatakan hubungannya sangat tinggi sesuai dengan teori Singarimbun (2006). Bisa dikatakan variabel motivasi intrinsik dan ekstrinsik mempunyai hubungan yang kuat terhadap kondisi sosial ekonomi.

Uji koefisien determinasi menunjukkan bahwa variasi dari variabel Y dalam hal ini kondisi sosial ekonomi ditunjukkan oleh nilai Adjusted R² yang cukup tinggi yaitu sebesar 81,3%. Sedangkan sisanya sebesar

18,7% dipengaruhi dan dijelaskan oleh variabel lain yang tidak diteliti dalam riset ini. Bisa dikatakan model R²nya cukup baik.

Secara keseluruhan ada pengaruh motivasi terhadap kondisi sosial ekonomi pada wanita nelayan. Dari hasil penelitian menunjukkan bahwa motivasi intrinsik memiliki nilai 78,5% yang artinya bila motivasi ini ditingkatkan sebesar satuan maka akan berpengaruh terhadap peningkatan kondisi sosial ekonomi. Saat ini sebagian istri nelayan ataupun perempuan yang belum menikah dan bekerja sebagai wanita nelayan di sektor perikanan memiliki motivasi sebagai manifestasi dari tanggungjawab untuk membantu memenuhi kebutuhan ekonomi keluarga. Ketidakberdayaan nelayan terkait dengan tingkat pendapatan yang sangat rendah, menuntut peran kaum perempuan (istri) untuk menopang ekonomi keluarga melalui keterlibatannya dalam pencarian nafkah tambahan.

Temuan penelitian ini sejalan dengan hasil penelitian Darmansyah dan Purnamasari (2005) penelitian tenaga kerja wanita yang bekerja pada sektor perikanan memiliki motivasi wanita bekerja karena ingin menambah penghasilan keluarga, penghasilan pribadi, mengisi waktu luang dan mencari pengalaman kerja.

Motivasi internal dalam bentuk kontribusi perempuan nelayan terhadap ekonomi rumah tangga merupakan salah satu wujud kemampuan dan kemandirian kaum perempuan di daerah pesisir dalam usaha menopang ekonomi keluarganya. Menurut Nursyahbani (1999) perempuan didorong untuk berpartisipasi aktif di sektor publik, sekaligus tetap menjalankan fungsinya sebagai istri dan ibu. Keadaan perekonomian yang semakin tidak menentu,

kesempatan kerja semakin terbatas karena persaingan yang semakin ketat, harga-harga kebutuhan pokok yang melambung memotivasi perempuan untuk bekerja di sektor perikanan yang merupakan tempat dan lingkungan di mana dia tinggal. Walaupun dari segi hasil kerja di sektor perikanan terkadang terganggu dan terbatas oleh cuaca dan musim yang berdampak pada ketersediaan ikan.

Penelitian ini dilakukan dalam banyak keterbatasan yang tidak dapat dielakkan oleh tim peneliti. Penyebaran kuesioner di dua wilayah kecamatan kemungkinan tidak dapat menggambarkan kondisi sesungguhnya kehidupan sosial ekonomi wanita nelayan secara utuh. Mengingat bahwa begitu luasnya cakupan wilayah kepulauan di sekitar Pesisir Batam. Keterbatasan waktu yang dimiliki hanya mampu menggambarkan kondisi di puncak gunung es kesulitan hidup wanita nelayan. Sementara di bawah permukaan gunung es tersebut masih tersimpan berbagai persoalan yang masih akan dihadapi oleh wanita nelayan ke depannya.

Adanya bantuan dan program pembinaan terhadap wanita nelayan yang dilakukan pemerintah, baik di bidang finansial, bantuan peralatan, bantuan pelatihan untuk meningkatkan keterampilan, sebelumnya membuat peneliti berspekulasi bahwa kehidupan wanita nelayan sudah banyak mengalami perubahan yang berarti, ternyata tidak terbukti. Terutama dengan tingkat penghasilan wanita nelayan yang jauh dari cukup untuk memenuhi tujuan mereka bekerja membantu suami menopang biaya kehidupan sehari-hari.

Diharapkan hasil penelitian ini akan memberikan masukan yang bermanfaat untuk menggambarkan kondisi sosial ekonomi wanita nelayan di wilayah Pesisir Pulau

Batam dan dapat dijadikan kajian lanjutan bagi peneliti lain dengan memperluas jangkauan wilayah penelitian terkait peran strategis wanita nelayan dalam membantu menggerakkan ekonomi masyarakat nelayan. Kondisi sosial ekonomi yang dijadikan variabel dalam penelitian ini dibahas secara umum, yang mencakup tingkat pendapatan, tingkat pendidikan, beban tanggungan dalam keluarga, dan jenis pekerjaan yang dilakukan serta tujuan bekerja. Masih banyak variabel lain yang dapat dibahas pada penelitian selanjutnya. Harapan kami penelitian ini bisa menghasilkan "coremap" ketersebaran wanita nelayan di pulau-pulau sekitar Pesisir Batam, namun hal ini belum tercapai mengingat luasnya cakupan wilayah penelitian.

PENUTUP

Hasil penelitian yang dilakukan di dua wilayah kecamatan, yaitu Kecamatan Bulang dan Belakang Padang, di mana terdapat populasi terbesar masyarakat nelayan di pesisir Batam, menunjukkan bahwa Jumlah responden terbanyak terdapat di Pulau Pecong Kecamatan Belakang Padang (49,5%), Rata-rata usia terbesar adalah di atas 37 tahun (49,5%), Jumlah anggota keluarga terbesar rata-rata 4 orang (29,7%) dengan jumlah anak terbanyak rata-rata 2 orang (32,7%), tingkat pendidikan rata-rata SD (70%), tingkat penghasilan rata-rata di bawah Rp. 500.000 per bulan (57,4%), alokasi waktu yang digunakan untuk bekerja rata-rata 2-5 jam sehari (69,3%) dan jenis pekerjaan yang dilakukan yang terbanyak adalah bekerja sebagai buruh nelayan (49,5%).

Motivasi intrinsik (dari dalam diri individu wanita nelayan) dan motivasi ekstrinsik (faktor lingkungan) berpengaruh

secara parsial terhadap kondisi sosial ekonomi wanita nelayan secara positif dan signifikan, masing-masing sebesar 83,52% dan 20,69%.

Hasil penelitian menunjukkan bahwa motivasi intrinsik memiliki nilai 78,5% yang artinya bila motivasi ini ditingkatkan sebesar satu satuan maka akan berpengaruh terhadap peningkatan kondisi sosial ekonomi wanita nelayan dengan cakupan variabel sosial ekonomi yang lebih luas.

Hipotesis penelitian dapat dibuktikan dari hasil analisis regresi, di mana variabel bebas (motivasi intrinsik dan ekstrinsik) berpengaruh secara positif dan signifikan terhadap variabel terikat (kondisi sosial ekonomi).

Dengan mengetahui motivasi intrinsik dan ekstrinsik maka banyak peluang dan kesempatan yang bisa diberikan pada wanita nelayan melalui program pengarusutamaan gender. Berbagai program bisa diterapkan dengan menyediakan kesempatan kepada wanita nelayan untuk memiliki peluang yang sejajar dengan pria.

Pembagian peran yang sejajar bisa dilakukan khususnya dilihat aspek ekonomi yang dikaitkan dengan ketersediaan ikan di laut yang terkadang dipengaruhi oleh musim yang terkadang suami atau orang tua laki-laki atau mungkin saudara laki-laki tidak melaut tidak bisa menghasilkan ikan yang maksimal dari laut. Untuk itu perlu berbagai upaya eksternal agar wanita nelayan bisa mengerjakan berbagai kegiatan yang bisa menghasilkan secara ekonomi diantaranya adalah mengurus pemasaran hasil laut, pengawetan, pengolahan, distribusi. Program ini bisa dilakukan melalui penguatan kelembagaan usaha berbasis kelompok.

Pengembangan usaha ekonomi produktif oleh kelompok pemanfaat yang merupakan kelompok-kelompok kecil yang memiliki kesamaan usaha, aspirasi dan tujuan. Kegiatan ekonomi produktif yang dilakukan tentu saja didasarkan pada potensi sumberdaya alam yang tersedia, peluang, pasar, kemampuan dan pengusahaan teknologi oleh masyarakat, serta dukungan adat dan budaya. Bentuk kegiatan ekonomi produktif tersebut dapat merupakan usaha budidaya ikan, pengolahan hasil ikan, pemasaran ikan, serta usaha jasa yang mendukung seperti penyediaan sarana produksi lainnya.

DAFTAR PUSTAKA

- Black, Dan A., Natalia Kolesnikova., And Lowell J. Taylor. (2007). *Why Do So Few Women Work in New York (And So Many in Minneapolis)? Labor Supply of Married Women across U.S. Cities. Working Paper 2007-043H. Federal Reserve Bank of St. Louis. October 2007.*
- Bank Dunia. (2002). *Pembangunan Berspektif Endenering Development Melalui Perspektif Gender dalam Hak Sumberdaya dan Aspirasi. Jakarta: Laporan Penelitian Bank Dunia. Dian Rakyat.*
- Dinas Kelautan dan Perikanan Pertanian dan Kehutanan. (2009). *Profil serta Investasi Kelautan dan Perikanan Kota Batam. Pemerintah Kota Batam.*
- Darmansyah., dan Purnamasari. (2005). *Tenaga Kerja Wanita pada Industri Perikanan di Kabupaten Kutai Kertanegara Provinsi Kalimantan Timur, Jurnal EPP. Volume 2 No.2.*
- Ekaningdyah, Astrid. (2005). *Peran Wanita dalam Peningkatan Pendapatan Keluarga Nelayan Tasik Agung Rembang. Skripsi. Jurusan Perencanaan Wilayah dan Kota. Universitas Diponegoro. <http://www.rembang.org/>, diakses 22 Januari 2013.*
- Faqih. (2004). *Analisis Gender dan Transformasi Sosial. Yogyakarta: Pustaka Pelajar.*
- Fatoki, Olawale. (2007). *Factors Motivating Young South African Women to Become Entrepreneurs. Mediterranean Journal of Social Sciences,*

- MCSER Publishing, Rome-Italy. Vol 5 No 16 July 2007.
- Goswami, Tulsee Giri., and Dr. Harsh Dwivedi. (2011). The Motivation Level of Male and Female Academicians a Comparative Study (Special Concern to Professional Academicians. *International Journal of Trade, Economics and Finance*, Vol. 2, No. 2. April 2011
- Handoko, T. Hani. (2001). *Manajemen*. edisi ke 2. Yogyakarta: BPFE
- Hikmah, Z. Nasution. (2007). *Gender dalam Rumah Tangga Masyarakat Nelayan*. Jakarta: Badan Riset Kelautan dan Perikanan.
- <http://loadingtocomplete.blogspot.com/> Peran Perempuan dan Gender dalam Bidang Perikanan. 27 Oktober 2012. akses 23 Januari 2013.
- Indrawadi. (2013). *Pembangunan dan Peluang Kerja di Sektor Perikanan dan Kelautan* <http://repository.usu.ac.id/> . diakses 23 Januari 2013.
- Kusnadi. (2003). *Akar Kemiskinan Nelayan*. LKIS, Yogyakarta.
- Kaiser, Lutz C. (2011). *Job Satisfaction and Public Service Motivation*, The Institute for the Study of Labor (IZA). IZA DP No. 7935. Januari 2011. Bonn. Germany.
- Nurhayati, Elli. (2006). *Ilmu Pengetahuan dan Perempuan*. dipublikasikan di jurnal Perempuan untuk Pencerahan dan Keselarasan No 04 tahun 2006 dengan no ISSN 1410-153X.
- Robbins, P. Stephen., and Mary Coulter. (2009). *Management*. PrenticeHall, International Edition
- Singarimbun, Masri., dan Sofian Effendi. (2006). *Metode Penelitian Survei*. Pustaka LP3S. Yogyakarta.
- Suryadi, Ace. (2004). *Kesetaraan Gender dalam Bidang Pendidikan*. cetakan 1. Bandung: Gesindo



DEINDUSTRIALISASI PADA INDUSTRI TEKSTIL DAN PRODUK TEKSTIL DI PULAU JAWA

Agung Riyardi^{1✉}, Maulidyah Indira Hasmarini², Triyono³, Eny Setyowati⁴, Bambang Setiaji⁵, Aditya Wardhono⁶ dan Nashrul Wahab⁷

^{1,2,3,4,5}Universitas Muhammadiyah Surakarta, Indonesia

⁶Universitas Negeri Jember, Indonesia

⁷Istac (Islamic Thought and Civilization) Jakarta, Indonesia

Permalink/DOI: <http://dx.doi.org/10.15294/jejak.v6i1.3752>

Received: 2 January 2013; Accepted: 26 January 2013; Published: March 2013

Abstract

The objective of this research is to analyze uncomformity condition between investment motivation and structural transformation motivation, performance decrease, and minimum role of textile and textile product industries in many provinces to the economy in Java Island. The methods used for analyzing the data are literature analysis and line graph analysis. The literature analysis was used to analyze uncomformity between investment motivation and structural transformation motivation, whereas a line graph analysis was used to analyze the decrease of performance and the minimum role of textile and textile product industries to the economy. The analysis of line graph use the data of textile industries and textile product industries in Java island from 2001 up to 2011. However Banten province was dropped. The dependent variable is the value added of textile and textile product industries, whereas the independent variables are GDP at 2000 constant price and the number of poor people. The result shows that textile and textile product industries experience deindustrialization problems. The problems are the structural transformation motivation is not a prominent motivation, most of the value added decreases and the textile and textile product industries has minimum role to the poverty alleviation.

Keywords: Deindustrialization, Textile Industries, Structural Transformation, Literature Analysis, Line Graph Analysis

Abstrak

Tujuan penelitian ini adalah menganalisis ketidakselarasan semangat investasi dengan semangat transformasi struktural, penurunan kinerja dan penurunan peran pada industri tekstil dan produk tekstil berbagai provinsi di pulau Jawa karena permasalahan deindustrialisasi. Metode penelitian yang digunakan adalah analisis literatur dan analisis grafik garis. Analisis literatur diharapkan mengungkap fenomena ketidakselarasan semangat investasi dengan semangat transformasi struktural. Analisis grafik garis diharapkan mengungkap fenomena penurunan kinerja dan penurunan peran pada industri tekstil dan produk tekstil. Analisis grafik garis menggunakan data tahun 2001 hingga 2011 industri tekstil dan produk tekstil berbagai provinsi di Pulau Jawa, selain Provinsi Banten dengan variabel berupa nilai tambah atas dasar harga input, jumlah orang miskin dan PDRB harga konstan tahun 2000. Hasil penelitian menunjukkan bahwa pada industri tekstil dan produk tekstil berbagai provinsi di Pulau Jawa mengalami permasalahan deindustrialisasi yang terdiri atas semangat transformasi struktural tidak menonjol, nilai tambah menurun dan peran minimal dalam pengentasan kemiskinan.

Kata Kunci: Deindustrialisasi, Industri Tekstil, Transformasi Struktural, Analisis Literatur, Analisis Grafik Garis

How to Cite: Riyardi, A., Hasmarini, M., Triyono, Setyowati, E., Setiaji, B., Wardhono, A., dan Wahab, N. (2013). Deindustrialisasi Pada Industri Tekstil dan Produk Tekstil di Pulau Jawa. *JEJAK Journal of Economics and Policy*, 6(1). 106-119

PENDAHULUAN

Tujuan penelitian ini adalah menganalisis ketidakselarasan semangat investasi dengan semangat transformasi struktural, penurunan kinerja dan penurunan peran pada industri tekstil dan produk tekstil berbagai provinsi di pulau Jawa karena permasalahan deindustrialisasi. Tujuan ini diharapkan dapat mengungkapkan bentuk dan dampak deindustrialisasi pada industri tekstil dan produk tekstil berbagai provinsi di Pulau Jawa. Bentuk deindustrialisasi adalah ketidakselarasan semangat investasi dengan semangat transformasi struktural dan (berlanjut pada) penurunan kinerja pada industri tekstil dan produk tekstil berbagai provinsi di Pulau Jawa, sedangkan dampak deindustrialisasi adalah penurunan peran pada industri tekstil dan produk tekstil berbagai provinsi di Pulau Jawa.

Berbagai literatur tentang industri mengasumsikan industri sebagai sektor unggulan. Sektor industri sama seperti pada masa awal dan keemasannya, yaitu sektor yang mampu melakukan revolusi industri atau minimal transformasi struktural. Kementerian Koordinator Perekonomian (2011: 77-79) misalnya, mengemukakan bahwa salah satu industri unggulan di koridor Pulau Jawa adalah industri tekstil dan produk tekstil. Disebutkan bahwa industri tekstil menyerap 1,3 juta tenaga kerja. Selain itu, industri tekstil dan produk tekstil menyumbang devisa dan produksi nasional. Industri produk tekstil misalnya, pada tahun 2007 menyumbang produksi nasional sebesar Rp 90 triliun. Industri tekstil dan produk tekstil di koridor Pulau Jawa diharapkan dapat digunakan untuk mempercepat dan memperluas pembangunan ekonomi sedemikian rupa kemandirian, kemajuan, kea-

dilan dan kesejahteraan di Indonesia dapat diraih.

Literatur yang mengasumsikan industri sebagai sektor unggulan tidak mengungkapkan adanya semangat transformasi struktural, namun semangat investasi. Badan Koordinasi Penanaman Modal (2011) mengemukakan betapa investor industri tekstil dan produk tekstil di Pulau Jawa sensitif terhadap kenaikan biaya. Jika mencermati jumlah penduduk Pulau Jawa yang banyak, (Kementerian Koordinator Perekonomian, 2011: 38), maka dapat disimpulkan bahwa semangat investasi pada industri tekstil dan produk tekstil di Pulau Jawa terkait dengan biaya tenaga kerja yang murah. Pengungkapan semangat investasi seperti itu sesungguhnya adalah hal yang alamiah. Semua pebisnis memiliki semangat investasi karena biaya murah. Ilmu ekonomi mikro telah mengungkapkannya sebagai salah satu tujuan perusahaan, yaitu meminimalisasi kan biaya.

Semangat investasi bukan satu-satunya semangat pada industri tekstil dan produk tekstil di pulau Jawa, dan industri secara umum. Terdapat semangat selain semangat investasi, di mana semangat itu seharusnya menjadi jati diri industri tekstil dan produk tekstil di pulau Jawa, dan industri secara umum. Semangat itu adalah semangat transformasi struktural.

Literatur tentang industri unggulan, yang tersebar pada literatur tentang revolusi industri, industrialisasi dan transformasi struktural dapat diberi makna sebagai pembahasan terhadap semangat transformasi struktural sebagai jati diri industri. Saleh (2008), mengemukakan bahwa revolusi industri adalah fenomena kebangkitan bangsa Barat yang memberikan dampak politik, sosial, pendidikan dan global, baik yang berupa berkah atau musibah.

Makna revolusi industri sebagai berkah adalah adanya dan arti penting industrialisasi. Hakim (2011) mengemukakan bahwa industrialisasi yang paling baik adalah industrialisasi yang bermakna transformasi struktural. Riyardi (2012) mengungkapkan bahwa dalam pandangan Islam ada tiga kelompok besar usaha, yaitu usaha pertanian, usaha industri dan usaha perdagangan. Masing-masing usaha memiliki semangat yang khas yang menentukan kesuksesan.

Usaha pertanian memiliki semangat memaksimalkan penggunaan lahan, usaha industri memiliki semangat memaksimalkan proses dan alat, sedangkan usaha perdagangan memaksimalkan transaksi. Semangat usaha industri berupa memaksimalkan proses dan alat diaplikasikan oleh bangsa barat dalam bentuk revolusi industri dan industrialisasi yang menguasai sisi hulu industri. Terdapat sisi positif dan sisi negatif dari aplikasi semangat industrialisasi oleh bangsa barat. Sisi positif adalah kesuksesan transformasi struktural, adapun sisi negatif adalah kekuasaan kapitalisme, penjajahan dan kerusakan lingkungan. Belajar dari pengalaman yang ada, seharusnya di satu sisi, industri di Indonesia dikembangkan pada sektor hulu, sehingga terjadi transformasi struktural, dan di sisi lain kapitalisme, penjajahan dan perusakan lingkungan ditinggalkan. Sedangkan Kustanto, dkk (2000) menggambarkan tiga fase perkembangan industri di Indonesia, yaitu industrialisasi, deindustrialisasi dan reindustrialisasi. Fase sukses industri disebut dengan fase industrialisasi yang diindikasikan oleh output sektor industri yang tinggi dan selalu meningkat. Fase industrialisasi di Indonesia sudah sirna, berganti fase deindustrialisasi di

mana untuk mengembalikannya diperlukan reindustrialisasi.

Industri memiliki dua semangat yang tidak dapat dipisahkan yaitu semangat investasi dan transformasi struktural. Semangat investasi adalah semangat alamiah bisnis, sedangkan semangat transformasi struktural adalah semangat alamiah industri. Pada masa deindustrialisasi, semangat investasi dan transformasi struktural tidak berjalan searah. Bentuk awal deindustrialisasi adalah semangat transformasi struktural pada industri tidak menonjol. Bentuk awal ini berlanjut dengan bentuk nyata deindustrialisasi berupa penurunan kinerja industri. Selanjutnya, industri tidak memiliki peran dalam perekonomian.

Berbagai literatur yang membahas peran industri dalam perekonomian dapat dikelompokkan menjadi literatur yang membahas hubungan industri dengan pertumbuhan ekonomi dan literatur yang membahas hubungan industri dengan pengentasan kemiskinan. Literatur yang membahas relasi antara industri dengan pertumbuhan ekonomi diantaranya adalah literatur yang ditulis oleh Keane dan Velde (2008), Sudradjat (2002) dan Mallika (2012). Keane dan Velde (2008) menyimpulkan bahwa kontribusi industri tekstil dan produk tekstil di berbagai negara berkembang terhadap pertumbuhan ekonomi ditentukan oleh keinginan investasi di sektor ini dan kebijakan pemerintah. Sudradjat (2002) menganalisis industri tekstil dan produk tekstil di sepanjang daerah aliran sungai (DAS) Citarum. Industri tekstil dan produk tekstil di sepanjang DAS Citarum memiliki dua sisi yang bertolak belakang sebagai pendukung sosial perekonomian dan sebagai pencemar DAS Citarum.

Mallika (2012) menganalisis bahwa kemampuan industri kecil untuk lebih produktif, meningkatkan ekspornya dan mendukung pertumbuhan ekonomi berpengaruh terhadap penciptaan lapangan pekerjaan dan meningkatkan produktivitas tenaga kerja, yang selanjutnya diperkirakan mampu mengurangi kemiskinan.

Literatur yang membahas relasi antara industri dengan pengentasan kemiskinan cenderung mengkaji bahwa Sektor industri tidak dikaitkan dengan pengentasan kemiskinan. Sektor pertanian, khususnya di Indonesia, adalah sektor yang dikaitkan dengan pengentasan kemiskinan. Hal itu sebagaimana dikemukakan oleh Tambunan (2006). Kemiskinan lebih banyak terjadi di desa yang berbasis sektor pertanian daripada di kota yang berbasis sektor industri. Oleh karena itu pengentasan kemiskinan seharusnya berbasis sektor pertanian. Apabila sektor pertanian dapat ditingkatkan, maka akan terjadi pengentasan kemiskinan di desa dan secara keseluruhan. Jadi pembahasan pengentasan kemiskinan dikaitkan dengan sektor pertanian, dan bukan sektor industri. Penelitian Mastiani (2010) mendukung pemikiran bahwa pengentasan kemiskinan harus dikaitkan dengan sektor pertanian, sebab ditemukan bahwa kenaikan harga riil beras akan mengurangi kemiskinan 2 tahun setelah kenaikan harga riil beras. Adapun faktor yang penting dalam pengentasan kemiskinan adalah efisiensi sistem produksi dan pasca panen dalam sektor pertanian.

Sektor industri menyebabkan kemiskinan. Westhuizen (2006) menganalisis bahwa liberalisasi perdagangan di Afrika Selatan menyebabkan industri tekstil, melalui transmisi harga dan pengurangan ketenagakerjaan industri tekstil, berperan dalam peningkatan kemiskinan. Delarue, dkk

(2008) menganalisis dan mempertanyakan peran industri kapas di daerah Sikasso Mali yang justru memperparah kemiskinan. Coto (2002) telah menganalisis pengaruh negatif output industri terhadap pendapatan 40% kelompok pendapatan rumah tangga termiskin di Indonesia. Semakin banyak output industri, semakin rendah pendapatan kelompok 40% ini.

Penelitian pengentasan kemiskinan sudah memiliki pola tersendiri. Kurang lebih terdapat empat pola dalam penelitian pengentasan kemiskinan. Pola pertama adalah pola *trickle down effect*, di mana pengentasan kemiskinan dianalisis keterkaitannya dengan pertumbuhan ekonomi. Ramlan dkk (2011) menganalisis bahwa di Malaysia bentuk pertumbuhan ekonomi, khususnya yang didominasi sektor industri memiliki pengaruh terhadap pengentasan kemiskinan. Suryahadi, dkk (2012) menganalisis bahwa pertumbuhan ekonomi di Indonesia perlu didorong untuk mengentaskan kemiskinan yang diakibatkan krisis keuangan Asia pada tahun 1997. Dorongan terhadap pertumbuhan ekonomi ini harus memperhatikan bahwa pertumbuhan ekonomi sektor jasa paling besar dalam mendorong pengentasan kemiskinan, pertumbuhan sektor industri tidak memiliki kontribusi terhadap pengentasan kemiskinan dan pertumbuhan sektor pertanian hanya memiliki kontribusi terhadap pengentasan kemiskinan di sektor pertanian.

Siregar (2006), dengan memperhatikan data setelah krisis ekonomi 1997, menganalisis bahwa pertumbuhan ekonomi dapat mengentaskan kemiskinan dengan syarat laju inflasi dan laju pertumbuhan penduduk terkendali, industrialisasi pertanian yang tepat dan akumulasi modal manusia. Pola kedua adalah pola yang mengkaitkan

pengentasan kemiskinan dengan peran pemerintah. Muslianti (2011) menganalisis bahwa desentralisasi fiskal menyebabkan kombinasi peningkatan pengeluaran pertanian dan pengeluaran pendidikan dan kesehatan yang dilakukan pemerintah daerah menyebabkan berkurangnya jumlah penduduk miskin.

Widodo dkk (2011) mengemukakan bahwa pengentasan kemiskinan di berbagai daerah kota dan kabupaten di Jawa Tengah dapat dilakukan melalui peningkatan pengeluaran pendidikan dan kesehatan secara langsung maupun secara tidak langsung melalui peningkatan indeks pembangunan manusia. Pola ketiga terkait dengan eksistensi manusia itu sendiri, khususnya keterkaitan dengan indeks Pembangunan Manusia. Meissami (2011) mengemukakan indeks pembangunan manusia dalam perspektif Islam dan pengaruhnya terhadap pengentasan kemiskinan dan kesenjangan pendapatan di berbagai negara-negara yang tergabung dalam Organisasi Konferensi Islam (OKI). Pola keempat adalah pola yang mengkaitkan dengan infrastruktur. Masika dan Baden (1997) mengemukakan bahwa penyediaan infrastruktur yang bersifat *top-down* dan mengedepankan aspek efisiensi teknis daripada pembangunan ekonomi, khususnya pengentasan kemiskinan, tidak memiliki pengaruh terhadap pengentasan kemiskinan.

METODE PENELITIAN

Metode studi literatur dan metode deskriptif-eksploratif digunakan untuk mencapai tujuan penelitian. Metode studi literatur dimaksudkan untuk menganalisis semangat investasi dan semangat transformasi struktural pada literatur yang membahas industri tekstil dan produk tekstil.

Metode diskriptif-eksplanatif dimaksudkan untuk menganalisis kinerja dan peran industri tekstil dan produk tekstil. Metode penelitian ini diharapkan dapat mengungkapkan bentuk dan dampak deindustrialisasi.

Metode studi literatur dilakukan dalam bentuk menganalisis literatur yang dikemukakan oleh Badan Koordinasi Penanaman Modal (2011). Analisis dikhususkan pada pembahasan tentang semangat investasi dan transformasi struktural. Adapun langkah penelitian yang dilakukan adalah Mengumpulkan semua isi literatur yang terkait dengan semangat investasi; Mengumpulkan semua isi literatur yang terkait dengan semangat transformasi struktural; Membandingkan dan menganalisis kedua isi literatur.

Metode diskriptif-eksplanatif dilakukan dalam bentuk menganalisis grafik garis. Analisis dikhususkan pada kinerja dan peran industri tekstil dan produk tekstil. Variabel yang digunakan adalah kinerja industri tekstil dan produk tekstil yang didekati dengan nilai tambah industri dengan nomor KLUI 17 dan dengan nomor KLUI 18, tingkat kemiskinan yang didekati dengan jumlah orang miskin dan tingkat perekonomian yang didekati dengan PDRB harga konstan tahun 2000.

Daerah penelitian adalah seluruh provinsi di Pulau Jawa, kecuali Provinsi Banten. Dengan kata lain daerah penelitian adalah Provinsi Jawa Barat, DKI, Jawa Tengah, Yogyakarta dan Jawa Timur. Sedangkan tahun data penelitian adalah tahun 2004 hingga 2011. Sumber data tingkat kemiskinan dan tingkat ekonomi adalah data yang terdapat pada buku Jawa Barat, DKI, Jawa Tengah, Jogjakarta dan Jawa Timur dalam Angka, sedangkan sumber data nilai tambah industri tekstil dan produk tekstil adalah data tang

terdapat pada buku Statistik Industri Besar dan Sedang Provinsi Jawa Barat, DKI, Jawa Tengah, Jogjakarta dan Jawa Timur. Buku-buku tersebut diterbitkan oleh Biro Pusat Statistik masing-masing provinsi.

Langkah penelitian menganalisis kinerja industri tekstil dan produknya pertamanya adalah menggambar dalam bentuk garis linier, data sejak 2001 sampai 2011 nilai tambah atas dasar harga input dari industri tekstil dan produk tekstil untuk setiap provinsi

Selanjutnya adalah menetapkan kriteria kinerja dengan indikator garis meningkat berarti peningkatan kinerja, garis menurun berarti penurunan kinerja, menganalisis kinerja industri berdasarkan kriteria.

Langkah penelitian menganalisis peran industri tekstil dan produk tekstil antara lain menggambar dalam bentuk garis linier data sejak 2001 sampai 2011 nilai tambah atas dasar harga input dari industri tekstil dan produk tekstil, jumlah penduduk miskin dan PDRB harga konstan tahun 2000 untuk setiap provinsi, menetapkan kriteria peran sebagaimana tabel 1 berikut.

HASIL DAN PEMBAHASAN

Kajian Badan Koordinasi Penanaman Modal (2011) membahas kebutuhan investasi industri tekstil dan produk tekstil di Indonesia. Realitas industri tekstil dan

produk tekstil di Indonesia dibahas, namun pembahasan dikhususkan pada kebutuhan investasi asing. Harapannya, pihak investor asing menemukan peluang investasi pada industri tekstil dan produk tekstil. Harapan lainnya adalah berbagai pihak, khususnya pemerintah, memberi perhatian penuh kepada semua peluang yang ada, sehingga investor asing benar-benar berinvestasi di industri tekstil dan produk tekstil.

Kajian Badan Koordinasi Penanaman Modal (2011) sesuai dengan arah yang ingin dituju oleh penelitian, yaitu menganalisis bentuk awal deindustrialisasi berupa tidak menonjolnya semangat transformasi struktural. Informasi-informasi mengenai investasi tersaji lebih dominan daripada informasi transformasi struktural.

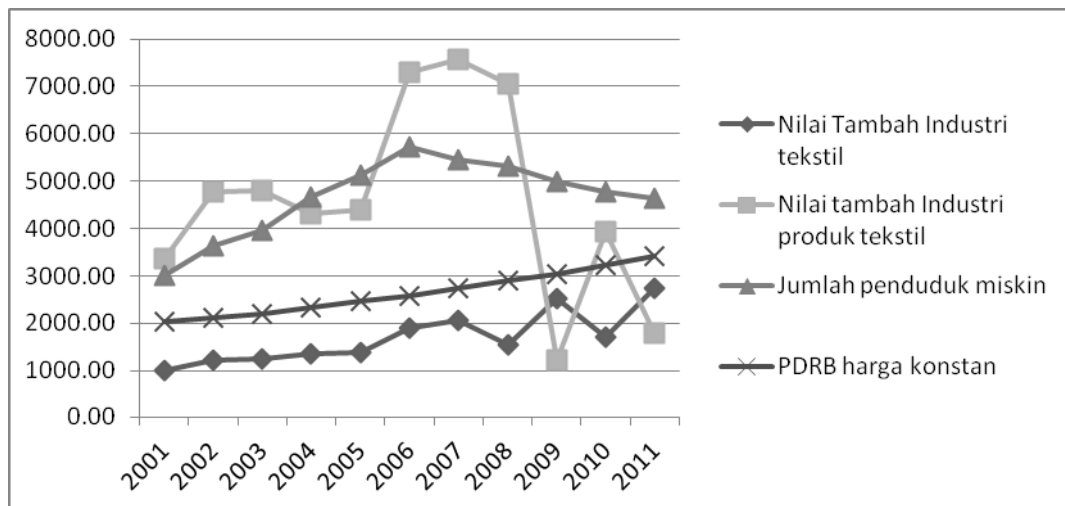
Tabel 2 menunjukkan berbagai hal dalam kajian Badan Koordinasi Penanaman Modal (2011) yang terkait dengan informasi investasi dan informasi semangat transformasi struktural. Terdapat minimal 9 informasi investasi dibanding 5 informasi transformasi struktural. Terlihat dengan jelas bahwa informasi investasi lebih banyak dikemukakan daripada informasi transformasi struktural. Berbagai informasi tersebut menunjukkan bahwa semangat investasi pada industri tekstil dan produk tekstil di pulau Jawa lebih dominan daripada semangat transformasi struktural.

Tabel 1. Kriteria Peran Industri Tekstil dan Produk Tekstil dengan Kemiskinan dan Perekonomian

INDUSTRI	KEMISKINAN		PEREKONOMIAN	
	Bentuk Hubungan	Keterangan	Bentuk Hubungan	Keterangan
INDUSTRI TEKSTIL	Menurunkan, Meningkatkan atau tidak ada hubungan dengan kemiskinan		Menurunkan, Meningkatkan atau tidak ada hubungan dengan PDRB	
INDUSTRI PRODUK TEKSTIL				

Tabel 2. Informasi Investasi dan Informasi Transformasi Struktural dalam Kajian BKPM

Informasi Investasi	Halaman	Informasi Transformasi Struktural	Halaman
Pada tanggal 15 Desember 2011, lembaga pemeringkat rating Fitch menaikkan peringkat utang (<i>sovereign rating</i>) Indonesia dari “BB+” ke “BBB-“ (<i>investment grade</i>). Indonesia memperoleh rating <i>investment grade</i> setelah menunggu selama 14 tahun	16	Industri TPT merupakan salah satu industri tertua di dunia dan menjadi <u>pioner industri manufaktur</u> di belahan AS, Eropa dan Jepang	59
Dalam beberapa penelitian mengenai dampak <i>rating investment grade</i> yang didasarkan pada observasi di 33 negara yang memperoleh peringkat <i>investment grade</i> selama tahun 1990-2010 menunjukkan bahwa <i>risk premium</i> yang diinginkan <u>investor</u> mengalami penurunan	16	Mantapnya <u>struktur industri</u> TPT melalui peningkatan investasi	101
Mantapnya struktur industri TPT melalui peningkatan <u>investasi</u>	101	<u>Mendorong pengembangan industri permesinan tekstil, zat kimia</u> (dyestuff & auxiliary) dan aksesoris di dalam negeri. <u>Mendorong pengembangan bahan baku serat</u> dalam negeri (PTA, MEG, Dissolving Pulp, kapas, rami, sutera dll)	103
Daya saing industri TPT dapat dilihat dari berbagai aspek yakni daya saing yang berbasis harga dan daya saing yang didasarkan pada kualitas. Daya saing harga, TPT Indonesia semakin kalah karena meningkatnya <u>struktur biaya</u> . Kenaikan struktur biaya yang dihadapi oleh industri TPT antara lain kenaikan Upah Minimum Propinsi (UMP), kenaikan harga BBM akibat kebijakan pengurangan subsidi BBM, kenaikan tarif dasar listrik. Meningkatnya UMP akan sangat terasa bagi industri TPT khususnya industri garmen mengingat industri ini sangat padat karya	29	Dalam <i>roadmap</i> industri TPT yang sudah disusun oleh Kementerian Perindustrian kami menilai bahwa ada dua strategi awal yang perlu dikedepankan. Pertama untuk mendorong <u>industri hulu</u> khususnya sub industri spinning	110
industri hilir TPT (industri garmen) yang relatif paling sedikit membutuhkan modal (modal dan skala produksi yang diperlukan tidak terlalu besar) menjadikan <i>barrier to entry</i> di industri ini sangat rendah atau dapat dikatakan bersifat <u>easy come easy go</u>	46	Arah strategi pengembangan investasi industri spinning bertujuan untuk <u>penguatan struktur industri hulu</u> dengan memanfaatkan sumber bahan baku non-serat alam	113
Meningkatnya ekspor dengan proyeksi 2014 = US\$ 16,7 Milyar; Teramankannya <u>pasar</u> dalam negeri (proyeksi nilai produksi = Rp. 144,8 triliun dan konsumsi perkapita = 6 kg); Penyerapan tenaga kerja (proyeksi 2014 = 1,47 juta orang) dan meningkatkan kemampuan; Meningkatnya ekspor <u>ke pasar non tradisional</u>	101		
Arah strategi pengembangan <u>investasi</u> industri spinning bertujuan untuk penguatan struktur industri hulu dengan memanfaatkan sumber bahan baku non-serat alam	113		
Perbaiki iklim <u>investasi</u> dengan meninjau kebijakan yang kontra produktif dan memperlancar akses ke sumber-sumber pendanaan	102		
Sedangkan untuk industri hilir garmen strategi pengembangan diarahkan pada <u>pengembangan pasar</u> , yang diarahkan pada pasar domestik, sedangkan diversifikasi produk untuk pasar ekspor	114		



Keterangan: Satuan data disamakan dalam ribuan.

Gambar 1. Nilai Tambah Industri Tekstil dan Produk Tekstil dan Hubungannya dengan PDRB ADHK 2000 dan Jumlah Penduduk Miskin Provinsi Jawa Barat Tahun 2001-2011

Kinerja industri tekstil dan produk tekstil di Provinsi Jawa Barat berbeda dalam dua hal. Gambar 1 menunjukkan perbedaan tersebut. Perbedaan pertama, kinerja Industri tekstil mengalami peningkatan, sedangkan industri produk tekstil sejak tahun 2001 mengalami peningkatan, namun mulai tahun 2006 mengalami penurunan. Perbedaan kedua, industri tekstil memiliki *tren* kinerja stabil sedangkan industri produk tekstil memiliki *tren* kinerja fluktuatif. Oleh karena itu, kinerja industri tekstil di Provinsi Jawa Barat lebih baik dari industri produk tekstil.

Gambar 1 menunjukkan hubungan antara industri tekstil dan produk tekstil dengan pengentasan kemiskinan dan perekonomian di Provinsi Jawa Barat. Industri tekstil Provinsi Jawa Barat berperan dalam pengentasan kemiskinan dan meningkatkan perekonomian. Hanya saja, sebelum tahun 2006, industri tekstil tidak berperan dalam pengentasan kemiskinan. Pada tahun itu, nilai tambah industri tekstil sekitar Rp 13.000 milyar. Dengan demikian, dapat disimpulkan bahwa jika nilai tambah di atas Rp 13.000

milyar, maka industri tekstil di Provinsi Jawa Barat berperan dalam pengentasan kemiskinan. Industri produk tekstil tidak berperan dalam pengentasan kemiskinan.

Gambar 2 dibawah ini menunjukkan terdapat persamaan dan perbedaan pada kinerja industri tekstil dan produk tekstil di Provinsi DKI Jakarta. Persamaannya, *trend* kinerja industri tekstil dan produk tekstil di Provinsi DKI Jakarta adalah fluktuatif. Perbedaannya, *trend* kinerja industri tekstil adalah *trend* menurun, sedangkan *trend* kinerja industri produk tekstil adalah *trend* meningkat. Hal ini menunjukkan bahwa industri produk tekstil di Provinsi DKI Jakarta lebih berkembang dibandingkan dengan industri tekstil.

Gambar 2 tersebut juga menunjukkan peran industri tekstil dan produk tekstil dalam pengentasan kemiskinan dan meningkatkan perekonomian. Industri tekstil tidak memiliki peran dalam penurunan kemiskinan dan peningkatan perekonomian Provinsi DKI Jakarta, sedangkan industri produk tekstil hanya berperan dalam meningkatkan perekonomian. Industri

produk tekstil dapat berperan dalam peningkatan pengentasan kemiskinan di Provinsi DKI Jakarta jika nilai tambahnya di atas Rp 4.000 milyar.

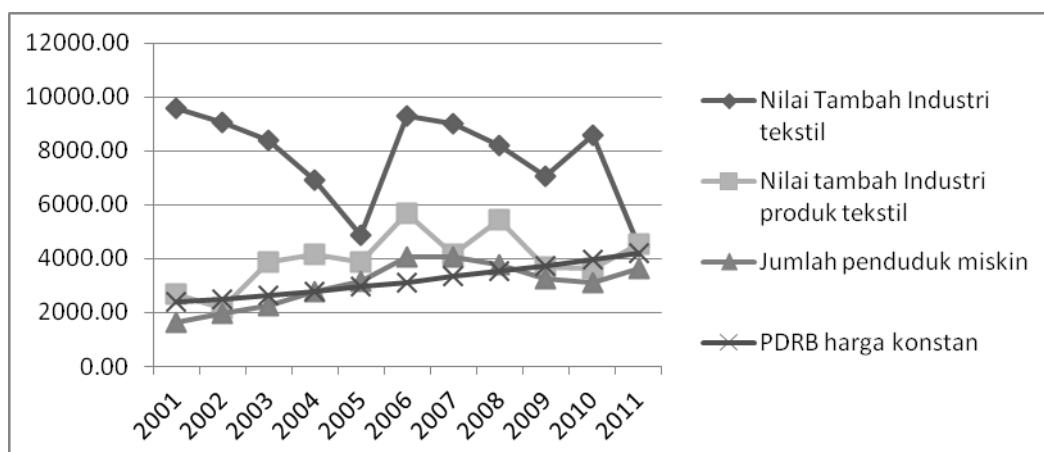
Gambar 3 menunjukkan kinerja industri tekstil dan produk tekstil di Provinsi Jawa Tengah. Sebelum tahun 2006, kinerja industri tekstil dan produk tekstil fluktuatif, namun sejak tahun 2006, kinerja industri tekstil dan produk tekstil meningkat. Peningkatan kinerja industri tekstil lebih tajam dari peningkatan kinerja industri produk tekstil, sedangkan peningkatan kinerja industri produk tekstil terjadi di bawah berbagai kinerja tertinggi yang pernah dicapai. Industri tekstil dan produk tekstil di provinsi Jawa Tengah, khususnya sejak tahun 2006 memiliki kinerja yang baik.

Gambar 3 tersebut juga menunjukkan peran industri tekstil dan produk tekstil dalam pengentasan kemiskinan dan peningkatan perekonomian. Hanya saja, peran industri tekstil masih terlalu kecil. Hal itu dapat diketahui dari pengentasan kemiskinan dan peningkatan perekonomian yang

tidak terlalu tajam, walaupun peningkatan nilai tambah industri tekstil terjadi secara tajam. Adapun industri produk tekstil berperan kecil dalam pengentasan kemiskinan, namun tidak berperan terhadap peningkatan PDRB Jawa Tengah.

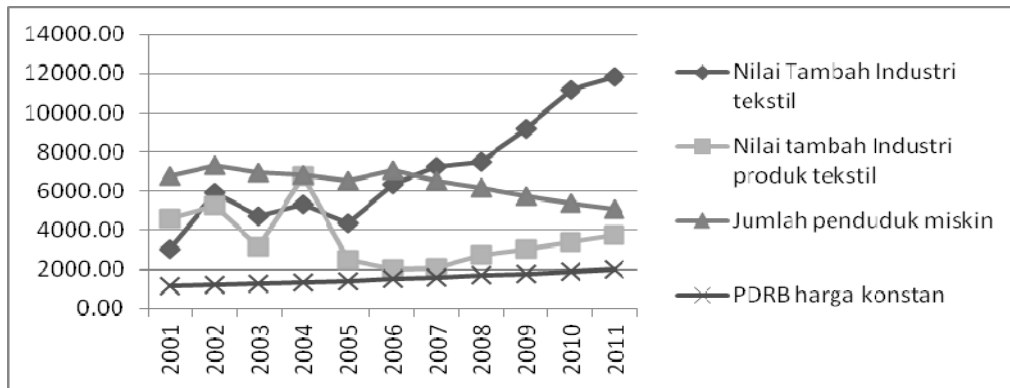
Gambar 4 menunjukkan kinerja industri tekstil dan produk tekstil di provinsi DIY. Hingga tahun 2007, kinerja berkurang, namun sejak tahun 2007, kinerja industri tekstil dan produk tekstil di provinsi DIY meningkat. Kinerja industri tekstil dan produk tekstil di provinsi DIY mirip dengan bentuk huruf U.

Gambar 4 menunjukkan peran industri tekstil dan produk tekstil Provinsi DIYogyakarta dalam perekonomian. Sebelum tahun 2007, industri tekstil dan produk tekstil tidak memiliki peran terhadap perekonomian di Provinsi DIYogyakarta, namun sejak 2007, industri tekstil dan produk tekstil memiliki peran terhadap perekonomian Provinsi DIYogyakarta, baik mengurangi jumlah orang miskin, maupun meningkatkan PDRB.



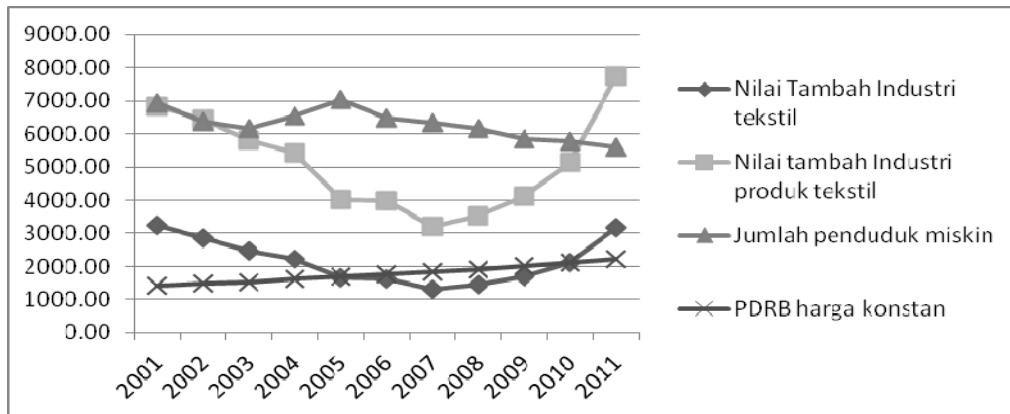
Keterangan: (1) Satuan data disamakan dalam ribuan.

Gambar 2. Nilai Tambah Industri Tekstil dan Produk Tekstil dan Hubungannya dengan PDRB ADHK dan Jumlah Penduduk Miskin di Propinsi DKI Jakarta Tahun 2001-2011



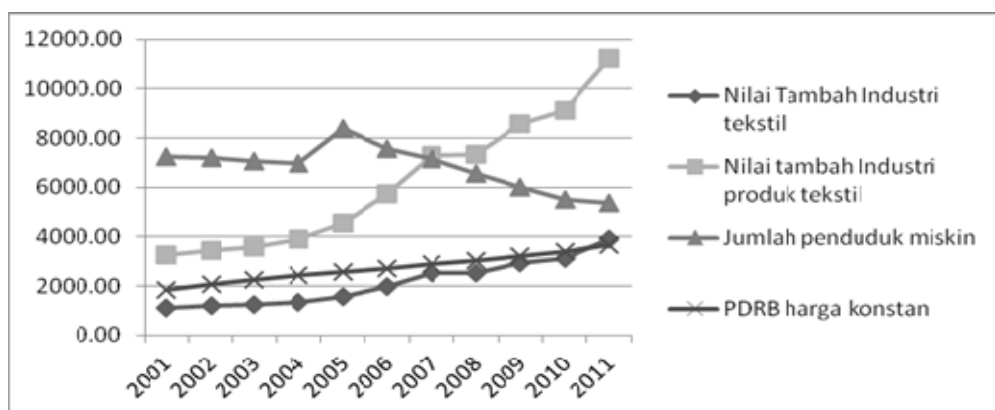
Keterangan: (i) Satuan data disamakan dalam ribuan.

Gambar 3. Nilai Tambah Industri Tekstil dan Produk Tekstil serta Hubungannya dengan PDRB ADHK dan Jumlah Penduduk Miskin Provinsi Jawa Tengah Tahun 2001-2011



Keterangan: (i) Satuan data disamakan dalam ribuan.

Gambar 4. Nilai Tambah Industri Tekstil dan Produk Tekstil dan Hubungannya dengan PDRB ADHK dan Jumlah Penduduk Miskin Provinsi DI Yogyakarta Tahun 2001-2011



Keterangan: (i) Satuan data disamakan dalam ribuan.

Gambar 5. Nilai Tambah Industri Tekstil dan Produk Tekstil serta Hubungannya dengan PDRB ADHK dan Jumlah Penduduk Miskin di Provinsi Jawa Timur Tahun 2001-2011

Gambar 5 menunjukkan kinerja industri tekstil dan produk tekstil di Provinsi Jawa Timur. Sejak tahun 2001, kinerja industri tekstil dan produk tekstil selalu meningkat. Industri tekstil dan produk tekstil di Provinsi Jawa Timur memiliki kinerja yang baik.

Gambar 5 juga menunjukkan peran industri tekstil dan produk tekstil dalam perekonomian di Provinsi Jawa Timur. Industri tekstil dan produk tekstil berperan dalam pengurangan jumlah orang miskin dan peningkatan PDRB. Industri tekstil dan produk tekstil memiliki peran dalam perekonomian di Provinsi Jawa Timur.

Semangat industri tekstil dan produk tekstil di Pulau Jawa adalah semangat investasi karena biaya yang murah dibandingkan tempat lain. Semangat ini muncul karena realitas investasi lebih dominan daripada realitas transformasi struktural. Berbagai informasi yang ada, baik dari jumlahnya maupun isinya mengarahkan investor untuk berpola semangat investasi daripada semangat transformasi struktural. Dari sisi jumlah informasi ternyata informasi investasi lebih dominan daripada informasi transformasi struktural hal ini terjadi karena terdapat 9 informasi investasi dan hanya 6 informasi transformasi struktural. Dari sisi keragaman isi informasi, informasi investasi juga lebih beragam berupa informasi peringkat investasi, arti penting investasi, struktur biaya, *easy come easy go*, pengembangan investasi, perbaikan iklim investasi, dan pengembangan pasar dibandingkan informasi transformasi struktural yang kurang beragam berupa pioner industri manufaktur, struktur industri, mendorong pengembangan industri permesinan, mendorong pengembangan bahan baku serat, dan industri hulu. Dengan demikian, semangat

investasi yang dimiliki industri tekstil dan produk tekstil lebih menonjol daripada semangat transformasi struktural.

Industri tekstil dan produk tekstil di Pulau Jawa memiliki dua kelemahan. Kelemahan Pertama, industri tekstil dan produk tekstil di Pulau Jawa tidak memiliki kinerja yang bagus. Hal itu dapat diketahui dari nilai tambah industri yang bersifat fluktuatif dan atau pernah mengalami penurunan dalam masa yang lama. Nilai tambah industri tekstil di Provinsi Jawa Barat dan Jawa Tengah pernah meningkat, namun hanya selama waktu tertentu. Hanya nilai tambah industri tekstil di Jawa Timur yang selalu meningkat. Nilai tambah industri produk tekstil meningkat selama beberapa waktu di Provinsi DKI Jakarta dan meningkat terus menerus hanya di Provinsi Jawa Timur. Kelemahan kedua, industri tekstil dan produk tekstil di Pulau Jawa kurang memiliki peran dalam perekonomian. Hanya di Provinsi Jawa Timur industri tekstil dan produk tekstil memiliki peran dalam mengurangi jumlah penduduk miskin dan meningkatkan PDRB.

Semangat transformasi struktural yang tidak menonjol dan dua kelemahan yang ada dapat diinterpretasikan sebagai fenomena deindustrialisasi sebagaimana dikemukakan oleh Kustanto dkk (2012). Semangat transformasi struktural yang tidak menonjol adalah bentuk awal dari deindustrialisasi, khususnya deindustrialisasi pada industri tekstil dan produk tekstil di Pulau Jawa. Dua kelemahan, yaitu kinerja yang menurun atau minimal fluktuatif, dan tidak memiliki peran dalam pengentasan kemiskinan adalah bentuk nyata deindustrialisasi industri tekstil dan produk tekstil di Pulau Jawa.

Kelemahan berupa tidak memiliki peran dalam pengentasan kemiskinan tidak berarti industri tekstil dan produk tekstil tidak ada hubungan dengan pengentasan kemiskinan sebagaimana dikemukakan oleh Tambunan (2006). Bahkan, seharusnya industri tekstil dan produk tekstil yang bersemangat transformasi struktural dan mengembangkan sektor hulu seperti industri serat, sangat berkontribusi dalam pengentasan kemiskinan, khususnya yang terpusat pada sektor pertanian di pedesaan. Hal ini disebabkan pengembangan sektor hulu dan industri serat akan menyebabkan pengembangan sektor pertanian yang memproduksi bahan baku serat. Selanjutnya, pengembangan sektor pertanian yang memproduksi bahan baku serat akan berdampak pada pengentasan kemiskinan di desa.

Kelemahan ini menunjukkan bahwa industri, termasuk industri tekstil dan produk tekstil berada pada fase deindustrialisasi, sehingga tidak berperan dalam pengentasan kemiskinan, sebagaimana dikemukakan oleh Keane dan Velde (2008), Sudradjat (2002) atau Mallika (2012) berupa fenomena tidak jelasnya peran industri dalam perekonomian. Hal itu juga didukung oleh tidak adanya indikasi kuat berupa fenomena industri sebagai penyebab kemiskinan sebagaimana dikemukakan oleh Westhuizen (2006), Delarue, dkk (2008) atau Coto (2002). Pada berbagai provinsi di Pulau Jawa tidak terdapat pola kenaikan nilai tambah industri tekstil dan produk tekstil bersamaan dengan peningkatan jumlah penduduk miskin, kecuali pada industri produk tekstil di provinsi DKI Jakarta atau industri tekstil di Jawa Barat dan Jawa Tengah dari tahun 2001 hingga tahun 2006.

PENUTUP

Tujuan penelitian ini untuk menganalisis deindustrialisasi pada industri tekstil dan produk tekstil di berbagai provinsi di Pulau Jawa selain Provinsi Banten. Deindustrialisasi terjadi pada bentuk awal berupa tidak menonjolnya semangat transformasi struktural dan bentuk nyata berupa kinerja yang menurun dan tidak berperan dalam pengentasan kemiskinan. Bentuk awal deindustrialisasi disimpulkan dari analisis terhadap jumlah dan keragaman kandungan informasi investasi yang lebih dominan dari jumlah dan keragaman kandungan informasi transformasi struktural, sedangkan bentuk nyata deindustrialisasi disimpulkan dari analisis grafik garis data nilai tambah industri tekstil dan produk tekstil di berbagai provinsi di Pulau Jawa selain Provinsi Banten serta hubungannya dengan jumlah penduduk miskin dan PDRB berdasarkan harga konstan tahun 2000.

Industri tekstil dan produk tekstil di Pulau Jawa harus melepaskan diri dari fenomena deindustrialisasi. Hal ini disebabkan industri tekstil dan produk tekstil di Pulau Jawa adalah industri unggulan yang diharapkan mendukung percepatan dan perluasan pembangunan ekonomi di Indonesia. Industri tekstil dan produk tekstil di Pulau Jawa diharapkan mendukung pencapaian visi tahun 2025 yaitu mewujudkan masyarakat Indonesia yang mandiri, maju, adil, dan makmur.

Industri tekstil dan produk tekstil di Pulau Jawa mampu melepaskan diri dari fenomena tersebut jika memperkuat dan menjadikan jati diri semangat transformasi struktural yang berasal dari semangat positif revolusi industri dan industrialisasi. Industri tekstil dan produk tekstil di Pulau Jawa yang memiliki jati diri semangat transformasi

struktural akan menarik perkembangan sektor primer dan mendorong perkembangan sektor perdagangan dan sektor tersier. Industri tekstil dan produk tekstil di Pulau Jawa harus berjati diri semangat transformasi struktural.

Penelitian mengenai TFP (*total factor productivity*) dapat dilakukan untuk menggalakan semangat transformasi struktural pada industri tekstil dan produk tekstil di Pulau Jawa. Penelitian ini dimulai dengan menghitung dan menganalisis TFP industri tekstil dan produk tekstil di pulau Jawa dengan menggunakan persamaan pertumbuhan ekonomi dan dilanjutkan dengan mendalami bentuk-bentuk TFP yang berkaitan dengan semangat transformasi struktural. Teknik menghitung TFP dan persamaan pertumbuhan ekonomi dapat mengadopsi teknik yang dipakai Ozyurt (2009) yang telah mengukur TFP sektor industri di China.

Pemerintah diharapkan memperkuat kebijakan pada industri tekstil dan produk tekstil di Pulau Jawa. Membuka peluang kepada siapapun untuk berinvestasi dengan memberikan berbagai kemudahan dan meringankan biaya industri tekstil dan produk tekstil dapat dilakukan. Demikian juga memberi kesempatan kepada industri kecil dan menengah juga dapat dilakukan. Namun, yang tidak kalah penting adalah bagaimana pemerintah mendorong munculnya semangat transformasi struktural pada industri tekstil dan produk tekstil di Pulau Jawa. Demikian juga, yang tidak kalah penting adalah bagaimana pemerintah mendorong semangat transformasi struktural menjadi jati diri industri tekstil dan produk tekstil di Pulau Jawa.

DAFTAR PUSTAKA

- Badan Koordinasi Penanaman Modal. (2011). "*Kajian Pengembangan Industri Tekstil dan Produk Tekstil*".
regionalinvestment.bkpm.go.id/newsipid/(Diunduh pada tanggal 27 Desember 2012).
- Coto, Adrian.(2006). "*Pengaruh Pertumbuhan Ekonomi, Kontribusi Output Sektor Industri, Upah Minimum, dan Tingkat Pendidikan terhadap Kesenjangan Pendapatan di Indonesia*", Jakarta: Universitas Indonesia.
- Delarue, Jocelyne., Sandrine Mesplé-Somps., Jean-David Naudet., Denis Cogneau., dan Anne-Sophie Robilliard. (2008). "The Sikasso Paradox: Does Cotton Reduce Poverty?". *PEGnet conference paper 2008: Assessing Development Impact - Learning from Experience*, Accra (Ghana), 11 - 12 September, 2008.
- Hakim, Arif. (2009). "Industrialisasi di Indonesia: Menuju Kemitraan yang Islami". *Jurnal Hukum Islam*. Vol 11, No 1: April 2009.
- Keane, Jodie., dan Dirk Willem teVelde (2008), *The Role of Textile and Clothing Industries in Growth and Development Strategies*. www.odi.org.uk/sites/odi.org.uk/files/odi-assets/publications.
Diunduh tanggal 26 Desember 2012.
- Kementerian Koordinator Bidang Perekonomian. (2011). "*Masterplan Percepatan dan Perluasan Pembangunan Indonesia*". Jakarta: Kementerian Koordinator Bidang Perekonomian.
- Kustanto, Heru., Rina Oktaviani., Bonar M. Sinaga., dan Muhammad Firdaus. (2012). "Reindustrialisasi dan Dampaknya terhadap Ekonomi Makro dan Kinerja Sektor Industri Indonesia". *Jurnal Riset Industri* Vol. VI No. 1, 2012. Halaman 97-115.
- Mallika, V. (2012). *The Role of Small Scale Industry in Reduction of Poverty in India*. *Socio-Economic Voices* November-Desember 2012.
- Masika, Rachel., dan Sally Baden. (1997). *Infrastructure and Poverty: A Gender Analysis*. BRIDGE, Institute of Development Studies University of Sussex. Report No 51.
- Mastiani, Rerta. (2010). "*Dampak Peningkatan Produksi Beras dan Harga Beras Terhadap Pengentasan Kemiskinan Pedesaan*". Bogor: Sekolah Pascasarjana IPB.

- Meisami, Hossein., Mohsen Abdolah., Mostafa Shahidinasab., Mehdi Gaemias., dan Ali Hasanzadeh. (2011). "Human Development, Poverty and Income Inequality from an Islam Point of View and its Implications for Islamic Countries". *African Journal of Business Management*, Vol. 5(13). halaman 5224-5231.
- Muslianti, Dwi. (2011). "*Dampak Kebijakan Fiskal Daerah Terhadap Kemiskinan di Indonesia Pada Masa Desentralisasi Fiskal*". Bogor: Sekolah Pascasarjana IPB.
- Ozyurt, Selin. (2009). "Total Factor Productivity Growth in Chinese Industry: 1952-2005". *Taylor and Francis Journals of Oxford Development Studies*, Vol. 37(1). Halaman 1-17.
- Ramlan, Wijaya Kamal., Noorasiah Sulaiman., dan Liew Chei Siang. (2011). "*Pertumbuhan Ekonomi dan Pengurangan Kemiskinan di Malaysia*". Prosiding Perkem VI, jilid 1 (2011) 482 - 491. ISSN: 2231-962X Ekonomi Berpendapatan Tinggi: Transformasi ke Arah Peningkatan Inovasi, Produktiviti dan Kualiti Hidup, Melaka Bandaraya Bersejarah, 5 - 7 Juni 2011.
- Saleh, Khoirul. (2008). "Pendidikan Islam dan Industrialisasi". *Ragam Jurnal Pengembangan Humaniora* Vol. 8 No. 2, Agustus 2008. Halaman 79-86.
- Sudradjat, Ade. (2002). "Peran Industri dan Produk Tekstil pada Kelestarian Sumberdaya lingkungan Perairan DAS Citarum". *Jurnal Teknologi Lingkungan*, Vol. 3, No. 2, Mei 2002. Halaman 92-97.
- Suryahadi, Asep., Gracia Hadiwidjaya., dan Sudarno Sumarto. (2012). "*Economic Growth and Poverty Reduction in Indonesia Before and After the Asean Financial Crisis*". Jakarta: The Smeru Research Institute.
- Tambunan, Tulus. (2006). "Some Evidence on the Impact of Economic Growth and the Importance of Agriculture on Poverty Reduction in Indonesia". *Centre for Industry and SME Studies FE Universitas Trisakti Working Paper* number 12.
- Westhuizen., Christi van der. (2006). "Trade and Poverty: A Case Study of the SA Clothing Industry". Cape Town: Trade and Poverty Project, Southern Africa Labor and Development Research Unit, University of Cape Town.
- Widodo, Adi., Waridin., dan Johanna Maria K. (2011). "Analisis Pengaruh Pengeluaran Pemerintah di Sektor Pendidikan dan Kesehatan terhadap Pengentasan Kemiskinan Melalui Peningkatan Pembangunan Manusia di Provinsi Jawa Tengah". *Jurnal Dinamika Ekonomi Pembangunan*, Juli 2011, Volume 1, Nomor 1. Halaman 25-42.